

Előterjesztés

2.

Lajosmizse Város Önkormányzata Képviselő-testületének 2013. február 20-i rendkívüli ülésére

Tárgy: Lajosmizse Város Önkormányzatának Települési
Esélyegyenlőségi Programja elfogadása

Az előterjesztést készítette:

Nagy Judit irodavezető
Intézményirányító és
Településfejlesztési Iroda

Véleményezésre és tárgyalásra megkapta:

-

Törvényességi ellenőrzésre megkapta:

-

Muhariné Mayer Piroska sk.
aljegyző

Előterjesztés
Lajosmizse Város Önkormányzata
Képviselő-testületének 2013. február 20-i rendkívüli ülésére

Tárgy: Lajosmizse Város Önkormányzatának Települési
Esélyegyenlőségi Programja elfogadása
Iktatószám: I/552/2//2013.

Tisztelt Képviselő-testület!

A KEOP-1.2.0/2F/09-2010-0077 azonosító számú II. forduló szennyvízberuházással összefüggésben benyújtott sikeres pályázatunkban Lajosmizse Város Önkormányzatának nyilatkoznia kellett, hogy rendelkezik Települési Esélyegyenlőségi Programmal, egyúttal vállalta annak felülvizsgálatát a projekt fenntartási időszakának végéig. A Támogatási Szerződés aláírást követően, a felülvizsgált hatályos dokumentumot a Közreműködő Szervezet részére a Projekt Előrehaladási Jelentés keretében 2013. február 21-ét követő 15 napon belül be kell nyújtani.

A Képviselő-testület 2007. december 12-i ülésén 207/2007.(XII.12.) határozatával elfogadta Lajosmizse Város Önkormányzatának Települési Esélyegyenlőségi Programját (továbbiakban: Program). Az elmúlt időszakban a Programok elkészítésére vonatkozóan jelentős jogszabályi változások következtek be:

Az egyenlő bánásmódról és az esélyegyenlőség előmozdításáról szóló 2003. évi CXXV. törvény (továbbiakban: törvény) 2011. december 22. napjától hatályos 31. §-a alapján:

„ (1) A község, a város és a főváros kerületeinek önkormányzata (a továbbiakban: települési önkormányzat) ötévente öt évre szóló helyi esélyegyenlőségi programot fogad el.

(2) A helyi esélyegyenlőségi programban helyzetelemzést kell készíteni a hátrányos helyzetű társadalmi csoportok - különös tekintettel a nők, a mélyszegénységben élők, romák, a fogyatékkal élő személyek, valamint a gyermekek és idősek csoportjára - oktatási, lakhatási, foglalkoztatási, egészségügyi és szociális helyzetéről, illetve a helyzetelemzésen alapuló intézkedési tervben meg kell határozni a helyzetelemzés során feltárt problémák komplex kezelése érdekében szükséges intézkedéseket. A helyzetelemzés és az intézkedési terv elfogadása során figyelembe kell venni a települési kisebbségi önkormányzatok véleményét. A helyi esélyegyenlőségi programot a társadalmi felzárkózásért felelős miniszter által meghatározott részletes szabályok alapján kell elkészíteni. A programalkotás során gondoskodni kell a helyi esélyegyenlőségi program és a települési önkormányzat által készítendő egyéb fejlesztési tervek, koncepciók, továbbá a közoktatási esélyegyenlőségi terv és az integrált településfejlesztési stratégia antiszegregációs célkitűzéseinek összhangjáról.

(3) A helyi esélyegyenlőségi program elkészítése során kiemelt figyelmet kell fordítani

a) az egyenlő bánásmód, az esélyegyenlőség és a társadalmi felzárkózás követelményének érvényesülését segítő intézkedésekre,

b) az oktatás és a képzés területén a jogellenes elkülönítés megelőzésére, illetve az azzal szembeni fellépésre, továbbá az egyenlő esélyű hozzáférés biztosításához szükséges intézkedésekre,

c) a közszolgáltatásokhoz, valamint az egészségügyi szolgáltatásokhoz való egyenlő esélyű hozzáférés biztosításához szükséges intézkedésekre,

d) olyan intézkedésekre, amelyek csökkentik a hátrányos helyzetűek munkaerő-piaci hátrányait, illetve javítják foglalkoztatási esélyeiket.

(4) A helyi esélyegyenlőségi program időarányos megvalósulását, illetve a (2) bekezdésben meghatározott helyzet esetleges megváltozását két évente át kell tekinteni, az áttekintés alapján szükség esetén a helyi esélyegyenlőségi programot felül kell vizsgálni, illetve a helyzetelemzést és az intézkedési tervet az új helyzetnek megfelelően kell módosítani.

(5) A helyi esélyegyenlőségi programot a települési önkormányzati köztisztviselők vagy közalkalmazottak készítik el. Képzésüket, a helyi esélyegyenlőségi programok elkészültét és felülvizsgálatát esélyegyenlőségi mentorok segítik. A települési önkormányzati köztisztviselők, közalkalmazottak képzését a Kormány által rendeletben kijelölt szerv végzi.

(6) A települési önkormányzat az államháztartás alrendszeréből, az európai uniós forrásokból, illetve a nemzetközi megállapodás alapján finanszírozott egyéb programokból származó, egyedi döntés alapján nyújtott, pályázati úton odaítélt támogatásban csak akkor részesülhet, ha az e törvény rendelkezéseinek megfelelő, hatályos helyi esélyegyenlőségi programmal rendelkezik.

(7) A települési önkormányzatok jogi személyiséggel rendelkező társulása az államháztartás alrendszeréből, az európai uniós forrásokból, illetve a nemzetközi megállapodás alapján finanszírozott egyéb programokból származó, egyedi döntés alapján nyújtott, pályázati úton odaítélt támogatásban csak akkor részesülhet, ha a társulást alkotó települési önkormányzatok mindegyike az e törvény rendelkezéseinek megfelelő, hatályos helyi esélyegyenlőségi programmal rendelkezik.”

A legjelentősebb jogszabályi változást a 2012. június 13. napján hatályba lépett 2/2012.(VI. 5.) EMMI rendelet (továbbiakban: EMMI rendelet) jelentette, amely meghatározta a helyi esélyegyenlőségi programok elkészítésének részletes szabályait. A Program elkészítéséhez az adatok forrásának alapjául az Országos Területfejlesztési és Területrendezési Információs Rendszer (továbbiakban: TeIR) adatbázisa kell, hogy szolgáljon. A TeIR használatához a felhasználási jogosultság megigénylése megtörtént, jelenleg a rendszert még csak részben tudjuk használni. A 2011. évi népszámlálási adatok végleges feldolgozása még nem történt meg, előzetes adatok is csak részben állnak rendelkezésre, amely a Program aktuális adatokon alapuló előkészítését nem tette lehetővé.

A bevezető részben foglaltakra tekintettel a Programot el kellett készítenünk, azonban annak felülvizsgálatát - az EMMI rendeletben foglaltaknak, illetve a törvény 2013. július 1-től alkalmazandó 31.§ (6)-(7) bekezdésének megfelelése céljából - el kell végeznünk.

A Türr István Képző és Kutató Intézet az esélyegyenlőségi programok elkészítésében részt vevő köztisztviselők, közalkalmazottak részére felkészítő képzést tart, melynek elvégzéséről a vizsgázóknak tanúsítványt állít ki. A képzés kezdésének várható időpontja tájékoztatásuk alapján 2013. március hónap. A képzésben részt vevők munkáját a későbbiekben esélyegyenlőségi mentorok is segítik. Javaslom a fenntartásunkban működő valamennyi intézményből egy-egy fő jelentkezését a képzésre, mivel, a Programot csak a különböző területeken dolgozók együttes közreműködésével lehet kidolgozni

Fentiek alapján az alábbi határozat-tervezetet terjesztem T. Képviselő-testület elé:

Határozat

...../2013.(.....) ÖH
Lajosmizse Város Önkormányzatának
Települési Esélyegyenlőség Programja
elfogadása

Határozat-tervezet

Lajosmizse Város Önkormányzatának Képviselő-testülete az *előterjesztés melléklete* szerint elfogadja Lajosmizse Város Önkormányzatának Települési Esélyegyenlőségi Programját.

Felelős: Képviselő-testület
Határidő: 2013. február 20.

Lajosmizse, 2013. február 19.

Basky András sk.
polgármester

Előterjesztés melléklete



Lajosmizse
Város Önkormányzatának

Települési Esélyegyenlőségi Programja

2013-2017

Tartalomjegyzék

1, Bevezető

- 1.1. A Program jogszabályi háttere
- 1.2. Az esélyegyenlőség biztosításával összefüggő etikai elvek
- 1.3. Az esélyegyenlőség biztosításával összefüggő etikai elvek
- 1.4. Az esélyegyenlőség biztosításával összefüggő fenntartói tevékenységek, felelőségek

2. Helyzetelemzés

- 2.1. A település bemutatása
 - 2.1.1. Lajosmizse elérhetősége, épített környezete, természeti adottságai
 - 2.1.2. Gazdaság
 - 2.1.3. Demográfia
 - 2.1.4. Foglalkoztatottság – munkanélküliség
 - 2.1.5. Lakhatási helyzet
 - 2.1.6. A város infrastruktúrája
 - 2.1.7. Egészségügyi ellátás
 - 2.1.8. Szociális ellátás
 - 2.1.9. Köznevelés
 - 2.1.11. Sport
 - 2.1.12. Közművelődés
 - 2.1.13. Esélyegyenlőségre, egyenlő bánásmódra vonatkozó megállapítások
- 2.2. A közszolgáltatások elérhetősége
- 2.3. A Program célcsoportjai
 - 2.3.1. Nők
 - 2.3.2. Fogyatékkal élők
 - 2.3.3. Romák és mélyszegénységben élők
 - 2.3.4. Gyermekek
 - 2.3.5. Idősek
- 2.4. Szegregátum

3. Megvalósítás

4. Monitoring és nyilvánosság

5. Konzultáció és visszacsatolás

1. Bevezető

Az Európai Bizottság 2004 májusában tette közzé az „Esélyegyenlőség és diszkriminációmentesség a kibővített Európai Unióban” című Zöld Könyvet, amelyben konzultációra hívta az érintett szervezeteket, szereplőket. Ezek a konzultációk megerősítették azt az álláspontot, mely szerint kiemelkedően fontos mind az esélyegyenlőség, mind a diszkrimináció elleni küzdelem terén megvalósuló közösségi akciók kezdeményezése, beleértve az Európai Unió antidiszkriminációs jogalkotása hatásának maximalizálását.

A diszkrimináció elleni fellépéssel és az esélyegyenlőséggel kapcsolatos törekvéseket a mindenki számára irányadó Esélyegyenlőségi Keretstratégia foglalta magába. Ennek nyomdokaiba lépett a 2007-től 2013-ig terjedő időszakra vonatkozó egységes szerkezetbe foglalt, egy közösségi akcióprogramként megfogalmazott PROGRESS közösségi program.

A közösségi jog e témakörre vonatkozó teljes harmonizációját hazánkban az egyenlő bánásmódról és az esélyegyenlőség előmozdításáról szóló 2003. évi CXXV. törvény (továbbiakban: törvény) valósította meg. A törvény kimondja, hogy az esélyegyenlőség előmozdítása elsősorban állami kötelezettség és deklarált célja, hogy hatékony jogvédelmet biztosítson a hátrányos megkülönböztetést elszenvedők számára. Lehetővé teszi a közérdekű igényérvényesítést, a jogsérelem esetén a bizonyítási teher megfordulását, és 2005. évtől kezdődően speciális, az egyenlő bánásmód megsértése esetén eljáró hatóság felállítását rendelte el (Egyenlő Bánásmód Hatóság). A törvény 31. §-a értelmében Lajosmizse Város Önkormányzata az alábbiakban dolgozza ki Települési Esélyegyenlőségi Programját (továbbiakban: Program):

A Program célja, hogy az élet valamennyi területén megelőzze a hátrányos megkülönböztetést és elősegítse egyes társadalmi csoportok tagjainak esélyegyenlőségét, mely az állam, az önkormányzatok és ezek intézményei, a civil szervezetek és magánszemélyek feladata.

Az esélyegyenlőség minden állampolgár számára fontos érték. Az esélyegyenlőség nem csupán követelmény, hanem az önkormányzatok hosszú távú érdeke is, hiszen azt a célt szolgálja, hogy mindenkinek esélye legyen a munkavállalásra, a karrierre, a jó minőségű szolgáltatásokra – függetlenül attól, hogy nő vagy férfi, egészséges, vagy fogyatékossgal élő, milyen a származása, vagy az anyagi helyzete. Az esélyegyenlőség megvalósításának alapfeltétele a diszkriminációmentesség és a szegregációmentesség. A Programnak a településen élő hátrányos helyzetű csoportokra kell irányulnia, akik számára a sikeres élet és a társadalmi integráció esélye a helyi társadalmat célzó fejlesztések és beruházások ellenére korlátozott marad a különböző területeken jelentkező hátrányaikat kompenzáló esélyegyenlőségi intézkedések nélkül. Lajosmizse Város Önkormányzatának célja, hogy Lajosmizse olyan településsé váljon, ahol senki nem tapasztalja a hátrányos megkülönböztetés közvetlen, vagy közvetett formáját védett tulajdonságai alapján, ahol minden lakossal szemben érvényesül az egyenlő bánásmód elve, valamint biztosított az egyenlő hozzáférés az önkormányzat és intézményei által nyújtott szolgáltatásokhoz.

A Program kiemelt figyelmet fordít a helyi esélyegyenlőségi programok elkészítésének szabályairól és az esélyegyenlőségi mentorokról szóló 321/2011. (XII. 27.) Korm. rendelet alapján elsődlegesen védettnek, illetve hátrányos helyzetűnek minősülő csoportok: **a nők, a gyermekek, a romák, az idősek, a mélyszegénységben élők és a fogyatékkal élők helyzetére.**

A Program egyes, hátrányos helyzetű csoportok feltárását, valamint esélyegyenlőségének előmozdítását szolgáló intézkedéseket tartalmaz, így különösen:

- az oktatás és a képzés területén a jogellenes elkülönítés megelőzése, megszüntetése;
- a közszolgáltatásokhoz, valamint az egészségügyi szolgáltatásokhoz való egyenlő eséllyel történő hozzáférés biztosítása;
- munkaerő-piaci, tevékenységi szegregáció visszaszorítása;
- a hátrányos helyzetűek munkaerő-piaci hátrányainak csökkentése, foglalkoztatási esélyeik javítása;
- a helyi önkormányzat döntéshozatalában, illetve az általa fenntartott vagy támogatott intézményekben, és az önkormányzat által ellenőrzött szolgáltatások körében az egyenlő bánásmód követelményének érvényesítése;
- a döntéshozatalban, illetve a közügyek irányításában a hátrányos helyzetű csoportok tagjai részvételének elősegítése érdekében.

A Program a vonatkozó jogszabályi előírásokra, és az Európai Unió ajánlásaira tekintettel készült.

Jelen esélyegyenlőségi helyzetelemzés célja az, hogy a rendelkezésre álló adatok, dokumentumok alapján feltérképezze Lajosmizse város problémáit, lehetőségeit. Az elemzés öt területre koncentrálna: lakhatás, foglalkoztatás, egészségügy, oktatás, szociális- és közszolgáltatások.

A program jogszabályi háttere

- Magyarország Alaptörvénye
- 2003. évi CXXV törvény az egyenlő bánásmódról és az esélyegyenlőség előmozdításáról
- 321/2011. (XII. 27.) Korm. rendelet a helyi esélyegyenlőségi programok elkészítésének szabályairól és az esélyegyenlőségi mentorokról

A települési önkormányzatoknak öt évre szóló helyi esélyegyenlőségi programot kell elfogadniuk, amelyben helyzetelemzést kell készíteni a hátrányos helyzetű társadalmi csoportok – különös tekintettel a nők, a mélyszegénységben élők, romák, a fogyatékkal élő személyek, valamint a gyermekek és idősek csoportjára – oktatási, lakhatási, foglalkoztatási, egészségügyi és szociális helyzetéről, illetve meg kell határozni a helyzetelemzés során feltárt problémák komplex kezelése érdekében szükséges intézkedéseket. A programalkotás során gondoskodni kell a helyi esélyegyenlőségi program és a helyi önkormányzat által készítendő egyéb fejlesztési tervek, koncepciók, továbbá a közoktatási esélyegyenlőségi terv összhangjáról.

A helyi esélyegyenlőségi program elkészítése során kiemelt figyelmet kell fordítani

- a.) az egyenlő bánásmód, az esélyegyenlőség és a társadalmi felzárkózás követelményének érvényesülését segítő intézkedésekre;
- b.) az oktatás és a képzés területén a jogellenes elkülönítés megelőzésére, illetve az azzal szembeni fellépéssel, továbbá az egyenlő eséllyel történő hozzáférés biztosításához szükséges intézkedésekre;
- c.) a közszolgáltatásokhoz, az egészségügyi szolgáltatásokhoz való egyenlő esélyű hozzáférés biztosításához szükséges intézkedésekre;

- d.) olyan intézkedésekre, amelyek csökkentik a hátrányos helyzetűek munkaerő-piaci hátrányait, illetve javítják foglalkoztatási esélyeiket.

A helyi esélyegyenlőségi program időarányos megvalósulását két évente át kell tekinteni, az áttekintés alapján, szükség esetén a helyi esélyegyenlőségi programot felül kell vizsgálni.

- 1998. évi XXVI. törvény a fogyatékos személyek jogairól és esélyegyenlőségük biztosításáról.
A fogyatékos emberek a társadalom egyenlő méltóságú, egyenrangú tagjai, akik a mindenkit megillető jogokkal és lehetőségekkel csak jelentős nehézségek árán, vagy egyáltalán nem képesek élni. E törvény célja a fogyatékos személyek jogainak, a jogok érvényesítési eszközeinek meghatározása és mindezek eredményeként a fogyatékos személyek esélyegyenlőségének, önálló életvitelének és a társadalmi életben való aktív részvételének biztosítása.
- 2011. évi CLXXXIX. törvény Magyarország helyi önkormányzatairól
- 1993. évi III. törvény a szociális igazgatásról és a szociális ellátásokról
- 2011. évi CXCV. törvény a nemzeti köznevelésről
- 1997. évi XXXI. törvény a gyermekek védelméről és a gyámügyi igazgatásról

Az esélyegyenlőség biztosításával összefüggő etikai elvek

- **Megkülönböztetés tilalma, egyenlő bánásmód elve:** a közszolgáltatások működésében meg kell előzni az állampolgárok hátrányos megkülönböztetését. A megkülönböztetés tilalma vonatkozik a lakosok bármilyen faj, szín, nem, nyelv, vallás, politikai vagy más vélemény, nemzeti vagy társadalmi származás, vagyoni, születési vagy egyéb helyzet szerinti diszkriminációjára.
- **Az emberi méltóság tiszteletben tartása:** Az állampolgárok emberi értékük, méltóságuk, egyediségük alapján tiszteletet érdemelnek, érdekeiket figyelembe véve olyan körülményeket és légkört kell kialakítani, melyek ezeknek az alapvető értékeknek a megőrzését és megerősítését szolgálják.
- **Szolidaritás:** A társadalom számára minden állampolgár egyformán értékes, ezért a város minden közösségének és polgárának érdeke a szolidaritás erősítése, mely nagyban elősegítheti a hátrányos helyzetű csoportok társadalmi integrációját, foglalkoztatási és érvényesülési lehetőségeit. A rászoruló embernek megfelelő hozzáférést kell biztosítani az erőforrásokhoz, szolgáltatásokhoz abból a célból, hogy ő maga is el tudja végezni feladatait, meg tudjon birkózni a nehézségekkel.
- **Méltányosság és rugalmas ellátás:** A megkülönböztetés tilalma nem old fel minden létező egyenlőtlenséget. Olyan pozitív méltányos és rugalmas intézkedéseket kell kidolgozni, melyek elősegítik az érintettek társadalmi pozíciójának, életminőségének javulását.

Az esélyegyenlőség biztosításával összefüggő fenntartói tevékenységek, felelőségek

- az esélyegyenlőségi célok elérése érdekében a kötelezettségek meghatározása;
- a kötelezettségek teljesítéséért felelős személyek kijelölése, akiknek fő feladata:
 - a.) a Program megvalósításának koordinálása,

- b.) a Program végrehajtásának nyomon követése,
- c.) az esélyegyenlőség sérülésére vonatkozó esetleges panaszok kivizsgálása;

- a Program nyilvánosságának biztosítása;
- a Program megvalósításában érintett intézmények vezetőinek tájékoztatása;
- esélyegyenlőségi kockázatok kezelése, intézkedési tervek készítése, értékelése, folyamatos korrekciója;
- fejlesztési célok időrendi prioritásának kialakítása, a mérhetőséget lehetővé tevő indikátorok meghatározása;
- az esélyegyenlőség javításához kapcsolódó prioritási sorrend meghatározása;
- az eredmények nyilvánosságra hozásakor a személyes adatok védelmének maximális érvényesítése;
- a település döntéshozóinak két évente történő tájékoztatása a megvalósításról.

A Program figyelembe veszi Lajosmizse Város Önkormányzatának mindazon dokumentumait, melyek kitérnek az esélyegyenlőség megvalósítására, így különösen:

- Lajosmizse és Felsőlajos Közoktatási Intézményfenntartói Társulásának Közoktatási Esélyegyenlőségi Helyzetelemzési és Intézkedési Terve;
- Meserét Lajosmizsei Napközi Otthonos Óvoda és Bölcsőde Közoktatási Esélyegyenlőségi Intézkedési Terve, és Pedagógiai programja;
- Fekete István Általános Iskola és Kollégium Közoktatási Esélyegyenlőségi Intézkedési Terve, és Pedagógiai programja;
- Lajosmizse Város Önkormányzata Gazdasági Programja (2007-2013);
- Lajosmizse Város Önkormányzata Egészségügyi Szakmai Programja 2004. -2008. év (Városi Egészségterv);
- Lajosmizse Város Önkormányzata Egészségügyi, Gyermekjóléti és Szociális Intézménye Egészségügyi szakmai terve 2004. év - 2008. év II. forduló (Intézményi Egészségterv).
- Lajosmizse Város Önkormányzata Szociális Szolgáltatástervezési Konceptiója 2004. (Szociális Szolgáltatástervezési Konceptió).
- Szociális Szolgáltatástervezési Konceptiója 2006. évi felülvizsgálata.

A fenti dokumentumokban meghatározott célkitűzéseket jelen Program nem tartalmazza, mivel azokban az egyes területeket érintő feladatok, határidők részletesen meghatározásra kerültek.

A Program elkészítésekor a 2011. évi népszámlálási adatok még nem kerültek feldolgozásra, így többnyire a korábban közzétett adatokra támaszkodhattunk.

2. Helyzetelemzés

2.1. A település bemutatása

2.1.1. Lajosmizse történelme, épített környezete, természeti adottságai

A város a hajdani Ős-Duna törmelékűpján települt, határában ligetes, erdős táj volt. A homok területi megnövekedése csak későbbi természeti események következménye. Lajosmizse területén már a bronzkorban éltek emberek. Honfoglalás kori leletek kerültek elő Bene területéről. Az első településeket a tatárjárás után a kunok létesítették. A kunok szervezetileg hét úgynevezett széket alkottak, ezek egyike volt Mizseszék, amely egyben székkapitánysági székhely is lett. A legenda szerint nevét IV. Kun László király utolsó nádoráról, a mohamedán Mizsétől kapta. Mizseszék kőtemplommal is rendelkezett, amelynek ma már csak a - helyi védett műemlékké nyilvánított - romjai láthatók.

A település Mátyás királlyal való kapcsolatát egy 1469-es oklevél bizonyítja, melyben felmenti a mizsei kunokat a kamarahaszna-adó fizetése alól. A török hódoltság éveiben először Bene, majd Lajos és Mizse is elnéptelenedett, a meghódított területek török tisztek birtokába kerültek, akik ezeket a pusztává lett területeket bérletek formájában hasznosították. Nagykőrösi, kecskeméti gazdák béreltek legelőket, kerteket, majd a török kiűzése után a Habsburg-ház használta a területet. A gazdasági hasznosítás továbbra is bérletek formájában történt, csak az addigi bérlők mellett megjelenik Jászberény is. Mária Terézia engedélyével 1745-ben az eladott területek lakossága az akkori tulajdonosoknak, a Pesti Invalidusoknak a vételárat visszafizette, megváltotta (redemptio), a területeknek ettől az időtől számítódik a jászokkal, Jászberénnyel való szorosabb kapcsolata.

A lakosság növekedése következtében 1877-ben történik meg az önálló településsé válás Jász-Lajos-Mizse néven. Az új község lakói legnagyobb részben Jászberényből települtek ki, de érkeztek Jászladányból is betelepülők. A népesség egyre nő, 1890-ben már 7000 lakost számlálnak és határában 539 tanyát. 1895-96-ban megépül a római katolikus, 1903-ban a református templom.

A vasúti közlekedés a falu és a főváros között 1889-ben, Kecskemétre 1905-ben indult meg. 1908-ban a településen keresztül köves út épült, az E-5-ös utat 1934 októberében adták át a forgalomnak.

Lajosmizse nevének mai formája 1902-től van érvényben. A II. világháború idején a községet kiürítették. A falusi lakosság nagy része elhagyta otthonát. A harcok során néhány ház megsérült, több a tűz martaléka lett.

A nagyközségi rangot 1970-ben nyerte el.

A városi rangot 1993-ban kapta meg településünk.

A település a Duna-Tisza közén, a kiskunsági tájegységen, a Homokhátság É-i részén található. A város védettség alá helyezett természeti területekkel és értékekkel büszkélkedhet. Közigazgatási szempontból a város a Dél-alföldi régióhoz tartozó Bács-Kiskun megyében, a kecskeméti statisztikai kistérségben helyezkedik el. A dél-alföldi régió az Európai Unió besorolása szerint konvergencia-régió.

Területe 16.466 ha, amelyből a belterületi rész 551 ha (3,3 %), a külterület 15.915 ha (96,7 %). A település legnagyobb átmérője 15 km, a városközponttól legtávolabbi külterületi rész (Mizse) 8 km-re található.

A mezőgazdasági földterületek jelentős részben hasznosítottak, igen alacsony a természetes állapotban megmaradt élőhelyek aránya. Ezen kevesek egyike az Iskola-tó és környéke, amely országos védettség alatt áll. A városfejlesztési, értékmentési törekvések központi témaköre az élőhely rehabilitációja, természetvédelmi és rekreációs funkciójának kialakítása. Védettség alá helyezett természeti területek és értékek még a Horgász-tó és környéke, a 70-200 év közötti becsült korra tehető 6 db kocsányos tölgy, és 1 db vadkörtefa, valamint a 141 db platán- és vadgesztenyefa, a Templomkert kertépítészete, a központi park és növényzete.

Az általános jellemzők köréből nem hagyható ki a város kiváló közlekedés-földrajzi helyzete. A Budapest és Szeged tengelyvonalában elhelyezkedő település – az M5-ös autópályának és az 50-es számú főútnak köszönhetően – kapcsolódik Európa vérkeringéséhez. Az M8-as autópálya tervezett Lajosmizse mellett elhaladó nyomvonalának kiépítése tovább erősítheti Lajosmizse kedvező logisztikai adottságait, társadalmi gazdasági vonzerejét.

2.1.2. Gazdaság

A térség természeti adottságaiból adódóan Lajosmizsén jellemző gazdálkodási tevékenység a szántóföldi növénytermesztés, a kertgazdálkodás, a szőlő- és gyümölcsstermesztés, jelen van az állattenyésztés is. A földterület 75,24 %-a művelés alatt áll (Forrás: Bács-Kiskun Megyei Földhivatal). A város gyengébb minőségű földterületei pihentetett, illetve parlag területek.

Az ipari tevékenységek körében megtalálhatók nehézipari-, könnyűipari-, élelmiszer- és építőipari cégek. A városban nem található nagy ipari szennyező.

A településen az elmúlt évtizedekben az országos trendeknek megfelelően gyorsan nőtt a kereskedelem, a vendéglátás és a szolgáltatások szerepe. Lajosmizse ilyen szempontból mikro-körzetközponti szerepet töltött be. Kecskemétet követően a legnagyobb vállalászási sűrűség a kistérségben Lajosmizsén volt található. Az utóbbi néhány évet a gazdasági regresszió jellemzi, a stagnáló fizetések és a kereskedelmi forgalom csökkenése.

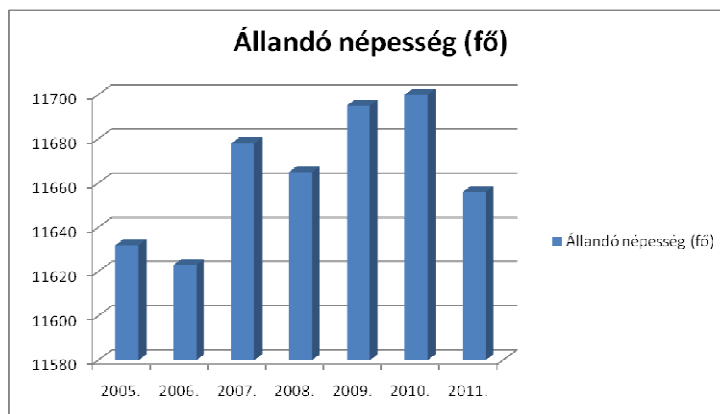
2.1.3. Demográfia

1. táblázat: A lakónépesség alakulása

Év	2005.	2006.	2007.	2008.	2009.	2010.	2011.
Állandó népesség (fő)	11632	11 623	11 678	11 665	11 695	11 700	11 656

(Forrás: Lajosmizsei Város Polgármesteri Hivatala Okmányiroda Vizuál Regiszter adatai alapján)

1. ábra: A lakónépesség változásának tendenciája 2005-2011 között



(Forrás: Lajosmizse Város Polgármesteri Hivatala Okmányiroda Vizuál Regiszter adatai alapján)

2. táblázat: Az állandó népesség korosztály és nemek szerinti megoszlása

Év	0-3 éves		4-15 éves		16-25 éves		26-40 éves		41-50 éves		51-70 éves		71-90 éves		91-100 éves	
	Férfi	Nő	Férfi	Nő	Férfi	Nő	Férfi	Nő	Férfi	Nő	Férfi	Nő	Férfi	Nő	Férfi	Nő
2005.	263	223	873	765	795	762	1338	1256	830	820	1235	1367	343	718	8	36
2006.	265	238	852	759	802	729	1345	1278	796	781	1255	1410	351	721	6	35

2007.	260	243	817	739	836	715	1378	1299	798	766	1270	1422	360	734	9	32
2008.	256	228	820	716	832	720	1371	1307	807	743	1296	1427	351	758	4	29
2009.	246	249	831	699	810	728	1384	1308	813	728	1308	1429	367	768	3	24
2010.	257	232	829	702	819	717	1373	1299	806	715	1334	1458	365	765	3	26
2011.	240	221	818	711	806	674	1369	1302	819	716	1352	1458	357	789	5	19

(Forrás: Lajosmizse Város Polgármesteri Hivatala Okmányiroda Vizuál Regiszter adatai alapján)

Fenti táblázatokból megállapítható, hogy

- a lakónépesség száma 2005. évtől 2011. évig terjedő időszakban jelentős mértékben nem változott;
- 0-50 éves korosztályig a lakónépességen belül magasabb a férfiak aránya, ezt követően a tendencia megfordul;
- a vizsgált időszakban 0-50 éves korig – korcsoportos bontásokban – a népességszám évről-évre lassan csökkenő, míg 51-90 éves korig évről-évre növekvő vonulata figyelhető meg, amely a népesség folyamatos előregeredésére hívja fel a figyelmet.

A www.ksh.hu/teruleti_atlasz_jarasok internetes felületen közzétett - a járások és a járásokhoz tartozó települések statisztikai alapinformációi alapján, Lajosmizsén 2011. évre vonatkozóan a természetes szaporodás/fogyás mutatószáma –71.

2.1.4. Foglalkoztatottság-munkanélküliség

3. táblázat: Munkanélküliség alakulása településünkön:

Regisztrált munkanélküliek számának alakulása				
Év/fő	2009.	2010.	2011.	2012.(08. hó)
	645	559	631	586

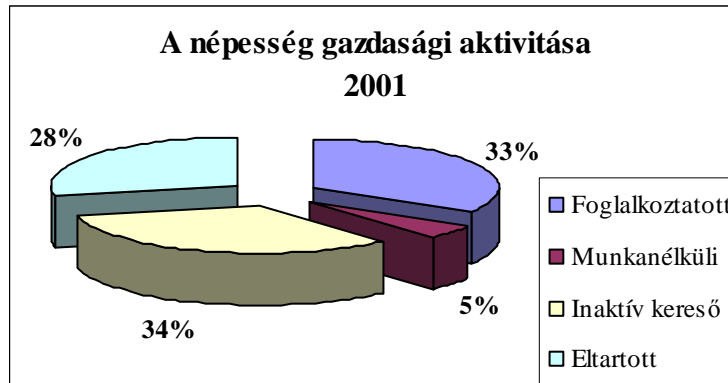
Támogatásra jogosultak, illetve 180 napnál hosszabb ideje regisztrált munkanélküliek számának alakulása				
Év	Álláskeresési segélyben részesülők/ fő	Járadékra jogosultak/fő	Rendszeres szociális segélyben részesülők/fő	180 napnál hosszabb ideje regisztrált munkanélküliek/fő
2009	74	175	184	141
2010	78	126	137	114
2011	17	160	189	127
2012 (08. hó)	11	59	257	123

(Forrás: Teir-KSH Területi Statisztikai Adatok Rendszere)

Fenti táblázatból jól látható, hogy a regisztrált munkanélküliek száma 2009-2012 között csak kismértékű ingadozást mutat. Jelentősebb csökkenés mutatkozik az álláskeresési segélyben, és a

járadékra jogosultak számában, ezzel ellentétben növekszik a rendszeres szociális segélyben részesülők száma.

3. ábra: A népesség gazdasági aktivitása

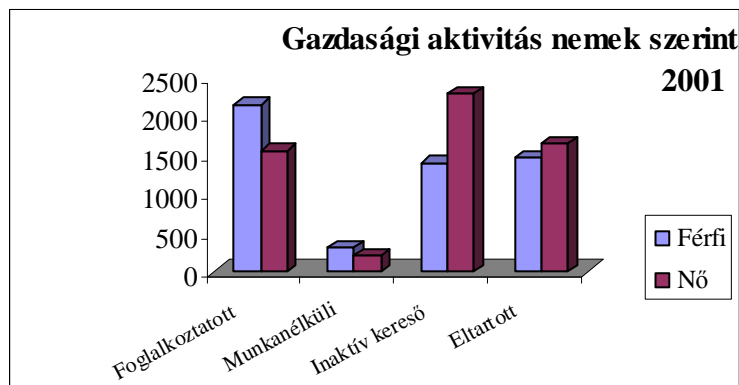


Forrás: KSH

A városban élő foglalkoztatottak száma a 2001-es népszámlálási adatok alapján 3.705 fő, melyből 2.146 férfi és 1.559 nő. Az arányokat összevetve kimutatható, hogy a férfi lakosság (5.329 fő) 57,92%-a foglalkoztatott, míg a nők (5.705 fő) 42,07%-a. Valószínűsíthető, hogy az inaktív keresők között található a magyarázat. A városban 3.699 fő inaktív kereső, melyből 1.408 fő férfi és 2.291 fő nő.

Az eltartottak száma is jelentős, 3.115 fő, a nők létszáma ebben az esetben is meghaladja a férfiakét. Az eltartott férfiak száma 1.468 fő, az eltartott nők száma 1.647 fő.

4. ábra: Gazdasági aktivitás nemek szerint

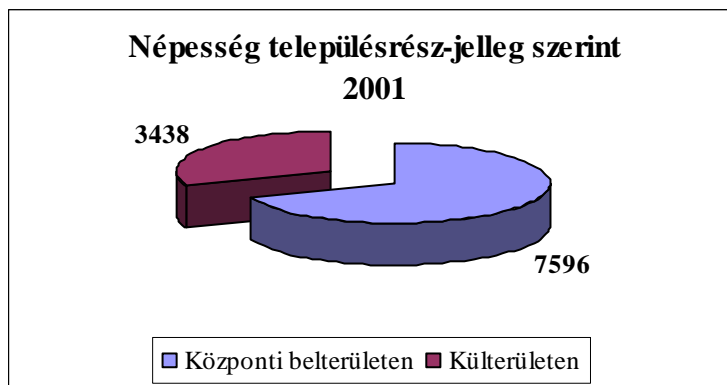


Forrás: KSH

2.1.5. Lakhatási helyzet

Településszerkezet:

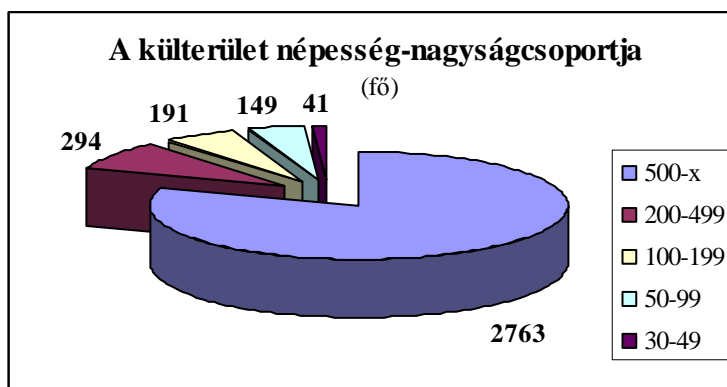
4. ábra: Népesség megoszlása település-jelleg szerint



Forrás: KSH

A 2001-es KSH adatoknak megfelelően a lakónépesség számát figyelembe véve a külterületen élők annak 31,15%-át teszik ki. Ezen belül pozitívumként értékelhető, hogy a 3.438 fő külterületen élők közül, mintegy 2.763-an nagyobb lélekszámú területrészen élnek.

5. ábra



Forrás: KSH

A népszámlálás óta (2001) a lakónépesség száma emelkedést mutat. Míg 2001-ben 11.034 fő a lakónépesség addig 2011. évben 11.656 fő. A városba történő bevándorlás a közeli településekről mondható jellemzőnek, ám az elvándorlás megítélése is hasonló. Az elvándorlási irányok a közeli települések és a közeli városok.

2.1.6. A város infrastruktúrája

Közúthálózat:

A KSH elérhető legfrissebb (2003. évi, 2004-2005-ben nem publikálták) adatai alapján a belterületi úthálózat hossza 55 km volt, ebből 149 km rendelkezett burkolattal. A kiépített utak egy részének burkolata felújításra szorul.

A város rendkívül jelentős közúti környezeti terheit együttesen okozza a jelentős átmeneti és helyi forgalom. A helyi közúti áruszállítással foglalkozó gazdálkodó szervezeteknek minden esetben telephellyel kellene rendelkezni a tehergépjárművek tárolása céljából. Pillanatnyilag ez nem minden esetben valósul meg, ezért esetenként akadályozzák a biztonságos közlekedést.

A város jelenlegi forgalmi helyzete hosszabb fejlődés eredménye, a kialakult állapotokat a földrajzi elhelyezkedés, az É-D-i, ill. K-Ny-i tengelyekre felfűződés determinálta. Ezekre az adottságokra terhelődött (terhelődik) rá az elmúlt 10-20 év **motorizációs robbanása**, a lemaradt közúthálózat felújítással szemben. Mindezek ellenére a település néhány utcájának burkolat felújítását a 2007-2009-es években elsősorban pályázatokon elnyert támogatásokból, és az azokhoz kapcsolódó saját forrásból az Önkormányzatnak sikerült megoldania (az elnyert támogatás összege összesen 41 587 244 Ft volt, mely 9 utca útburkolatának felújítását tette lehetővé).

Közműellátás:

A város közműellátása jónak tekinthető.

A **gázellátás** a belterületen teljeskörű, a külterületeken részlegesen kiépített.

A **vezetékes ivóvíz ellátás** szinte teljes egészében megvalósított. „A Lajosmizse város **csatornahálózatának** kiépítése és szennyvíztisztító telepének bővítése” elnevezéssel benyújtott nyertes pályázatunk a megvalósítás szakaszában van, befejezésének várható ideje 2014. első féléve. A fejlesztéssel megvalósul Lajosmizse város belterületének csaknem 100%-os csatornahálózattal történő kiépítése, továbbá a meglévő szennyvíztisztító telep bővítése a megnövekedett kapacitás befogadása érdekében. Tapasztalataink szerint e beruházás maga után vonja a vezetékes ivóvízhálózatba eddig be nem kötött lakások esetében a lakók rákötési hajlandóságát.

2.1.7. Egészségügyi ellátás

Lajosmizse Város Önkormányzata az egészségügyről szóló 1997. évi CLIV. Tv. 152. §. (1) bekezdésében meghatározott kötelező, és az egészségügyi alapellátás körébe tartozó feladatainak részben Egészségügyi, Gyermekegészségügyi és Szociális Intézménye, részben egészségügyi feladat-ellátási szerződések útján látja el, melyek a következők:

- háziorvosi, házi gyermekorvosi ellátás,
- fogorvosi ellátás,
- az alapellátáshoz kapcsolódó ügyeleti ellátás,
- védőnői ellátás,
- iskola-egészségügyi ellátás.

A „Lajosmizsei Egészségház komplex akadálymentesítése DAOP-4.3.1” 2007-es sikeres pályázatnak köszönhetően 2008 decemberében megtörtént az intézmény földszintjének teljeskörű akadálymentesítése. Ezt követően 2009 évben a DAOP-4.1.1/A. pályázati felhívásra a „Lajosmizsei Egészségház infrastrukturális fejlesztése, kialakítása” címmel benyújtott sikeres pályázat eredményeként infrastrukturális fejlesztések, gép-és műszerek beszerzése, valamint új szakrendelések bevezetése valósulhatott meg. Összességében elmondható, hogy az épület az elmúlt évek során megújult, az új eszközök, bútorok beszerzésével egyidejűleg „emberbarát” környezet került kialakításra (mind az épületen belül, mind annak környezetében). Számos szakellátás vehető igénybe, így működik laboratórium (mintavételi hely), reumatológia-, szemészet-, fizioterápia- kardiológia-, bőrgyógyászat-, pszichiátriai-, nőgyógyászati szakrendelés is. A háziorvosi tevékenységet 6 felnőtt és 2 gyermek- és csecsemőgyógyász orvos látja el.

Betegforgalmi adatok:

5. táblázat: Intézményi egészségügyi szolgáltatások forgalmi adatai

(Forrás: EGYYSZI átfogó beszámolója a 2011. évről)

Egészségügyi szolgáltatás	2000	2001.	2002.	2003.	2004.	2005.	2006.	2007.	2008.	2009.	2010.	2011.
Védőnői ellátás	4938	4478	4847	3767	3251	3414	4062	3360	3373	3493	3663	3187
Fogászati szájhigiénia	7952	7868	9448	7838	10438	1744*	1880*	1987*	1992	2450	3237	2454
Ügyelet	7718	7339	7732	6380	6497	6640	7313	4476	5014	5862	5574	5816
Szemészet	2449	2355	2677	2541	2166	2171	2112	2787	2801	2878	3430	3599
Nőgyógyászat	3168	3036	3185	2450	2515	2674	2478	2475	2419	2469	2363	2494
Reumatológia	270	479	553	698	505	571	606	1090	1337	1467	1380	1302
Fizioterápia, gyógytorna	6400	10143	13211	13031	12068	6980	10172	7836	6538	8195	7696	7215
Labor	4131	4100	7111	7754	7372	8597	9698	8416	9534	10114	10808	11273
Bőrgyógyászat **										164	1228	1181
Kardiológia**										70	557	545
Pszichiátria**										102	611	652
Összesen	37026	39798	48764	44459	44812	32791	38320	32427	33008	37264	40547	39718

*Csak a szájhigiénia

**2009. november 1-től működő szolgáltatás

Fenti táblázat jól tükrözi a szakrendelések létének indokoltságát, a folyamatosan növekvő betegforgalmat.

6. táblázat: Védőnői szolgálat 2011. évi adatai

(Forrás: EGYYSZI átfogó beszámolója a 2011. évről)

TERÜLETI VÉDŐNŐ	
Várandós tanácsadáson megjelentek (fő)	730
Először megjelent várandósok (fő)	126
Élve születések száma (fő)	108
Csecsemő tanácsadáson megjelentek (fő)	1288
12-36 hónaposak tanácsadásán megjelentek (fő)	700
3-6 évesek tanácsadásán megjelentek (fő)	765
családlátogatások száma (alkalom)	3966
Gondozott családok száma (családok)	691
ISKOLAVÉDŐNŐ	
Alapszűrések 2.-4.-6.-8. évfolyamon (fő)	432
Köztelező Védőoltások (fő)	406
Fejtetvesség szűrés (fő)	2664
Egészségnevelés (óra)	647

7. táblázat: Egészségházban lévő további szolgáltatások betegforgalmi adatai

(Forrás: EGYYSZI átfogó beszámolója a 2001. évről)

Rendelés 2011. évi adatai	Betegforgalom (fő)	Fogászati rtg. (db)
Fogorvos	3422	448

Fogorvos	3043	Kecskemétre utalva
Fogorvos	2182	302
Háziorvos	13708	-
Háziorvos (2011. október 01-től)	2784	-
Házi gyermekorvos	3861	-
Házi gyermekorvos (2011. október 01-től)	1438	-
Ortopédia	750	-
Gyermekorvos által tartott csecsemő tanácsadás	690	-
Gyermekorvos által tartott csecsemő tanácsadás	573	-
Diabetológia	768	-
Terhes tanácsadás szakorvossal	171	-
Urulógia	130	-
Reflexológus	252	-
RÉV (Szenvedélybetegeket Segítő Szolgálat)	40	-
Gyógy-masszázs, tangentor, iszappakolás	398	-
Szakmai napok, szűrések	423	-
Prima protetika (gyógyászati segédeszköz kereskedelem)	3150	-
Mindösszesen	37783	750

2.1.8. Szociális ellátás

Az Egészségügyi, Gyermekejóléti és Szociális Intézmény, mint elnevezése is mutatja többcélú intézmény, az egészségügyi ellátásokon kívül szociális és gyermekvédelmi feladatokat egyaránt ellát.

A szociális alapszolgáltatások közül biztosítja:

- a szociális étkeztetést,
- a házi segítségnyújtást,
- a jelzőrendszeres házi segítségnyújtás,
- az idősek nappali ellátását (Idősek Klubja), valamint
- a családsegítő szolgáltatást.

A szociális szolgáltatások lehetséges alanyai általában a kedvezőtlen életkörülmények között élők közül kerülnek ki, közülük is elsősorban az idősek, a betegek, a fogyatékkal élők.

Szociális alapszolgáltatások feladatmutatói:

7. táblázat: Gondozási Központ főbb feladatmutatói
(Forrás: EGYYSZI átfogó beszámolója a 2011. évről)

Szociális alapszolgáltatás	2000. év	2001. év	2002. év	2003. év	2004. év	2005. év	2006. év	2007. év	2008. év	2009. év	2010. év	2011. év
Idősek Klubja fő/nap	21	22	17	22	28	27	26	27	17	21	26	20
Étkeztetés fő/nap	79	81	63	51	53	45	43	44	43	51	58	73
Házi segítségnyújtás fő/hó	25	24	26	20	24	22	19	21	20	24	26	25
Jelzőrendszeres házi segítségnyújtás fő	-	-	-	-	-	40	40	40	41	44 teljesített 34 finanszírozott	41 teljesített 0 finanszírozott	32 teljesített 0 finanszírozott

Családsegítés: A *Családsegítő Szolgálat* a szociális vagy mentálhigiénés problémák, krízishelyzet miatt segítségre szoruló személyeknek, családoknak nyújt szolgáltatást az ilyen helyzethez vezető

okok megelőzése, a krízishelyzet megszüntetése, valamint az életvezetési képesség megőrzése céljából. A gazdasági világválság hatása érezhető a családsegítés terén. A megnövekedett terhek súlya alatt többen, és egyre gyakrabban keresik fel a szolgálatot. A szociális problémákkal küzdők jelentős számmal, az alacsony végzettséggel és szakképesítéssel nem rendelkezők körül kerülnek ki. Ők voltak azok, akik a rendszerváltozás után elsőként veszítették el a munkahelyüket, s kerültek ki a munkaerőpiacról.

8. táblázat: Családsegítő Szolgálat 2000-2011. évi kliensforgalmi adatai
(Forrás: EGYYSZI átfogó beszámolója a 2011. évről)

Év	2000.	2001.	2002.	2003.	2004.	2005.	2006.	2007.	2008.	2009.	2010.	2011.
Fő	713	967	696	1347	1278	1570	2105	2327	2875	3249	3512	4552

Legjellemzőbb problémák:

- Munkanélküliség, tartós munkanélküliség, a munkalehetőségek, valamint az alkalmi munkák hiánya, az e miatti súlyos anyagi gondok, amelyeknek egyenes következménye az éhezés, tüzelő hiánya, a különböző szolgáltatók felé fennálló tartozások kiemelkedően magas gyakorisága és mértéke, a pénzintézeti kölcsönök vissza nem fizetése következtében fenyegető végrehajtási eljárás és kilakoltatás.
- Eladósodás, teljes ellehetetlenülés.
- Alacsony iskolai végzettség, szakképzettség hiánya.
- Megváltozott munkaképesség, rokkantság ténye és ezzel összefüggésben a rehabilitációs munkahelyek hiánya.
- Az alacsony jövedelem.
- Az időseknel a jobb életfeltételek elérése érdekében az intézményi elhelyezés kérése és ezzel párhuzamosan a férőhelyek számának változatlansága.
- Kialakult alkoholiszmusba, szenvedélybetegségbe menekülés.
- Családi konfliktusok, családon belüli erőszak.
- A nyomasztó gondok következtében kialakuló egészségügyi problémák, betegségek.
- Életviteli, lelki, mentális problémák.

2.1.9. Gyermekvédelem:

A gyermekjóléti szolgáltatás olyan, a gyermek érdekeit védő speciális személyes szociális szolgáltatás, amely a szociális munka módszereinek és eszközeinek felhasználásával szolgálja:

- a gyermek testi és lelki egészségének, családban történő nevelkedésének elősegítését,
- a gyermek veszélyeztetettségének megelőzését,
- a kialakult veszélyeztetettség megszüntetését,
- a családjából kiemelt gyermek visszahelyezését.

Összehangolva a gyermekeket ellátó egészségügyi- és nevelési-oktatási intézményekkel, illetve szolgálatokkal szervezési (szervező tevékenység), szolgáltatási (ellátások közvetítése) és gondozási (ellátások teljesítése) feladatokat végez.

Az ellátottak köre Lajosmizse város közigazgatási területén élő 0-18 éves gyermekek. A gyermekjóléti szolgáltatás hatékony megvalósulása érdekében a tevékenység nem csak a gyermekekre terjed ki, hanem azok környezetére, családtagjaira is. A szolgálat családgondozói személyes segítő kapcsolat keretében, a családot komplex egységként kezelve, a szociális munka módszereinek és eszközeinek összetett módon való felhasználásával védik a kiskorúak jogait, érdekeit.

A gyermekjóléti szolgáltatás működésének tapasztalatai (2011. adatok alapján)

A gondozásban lévő gyerekek száma összesen: **193 fő**

- alapellátásban: 107 fő

- védelembe vett: 48 fő
- átmeneti nevelt: 30 fő
- ideiglenes hatállyal elhelyezett: 8 fő
- utógondozás: 0 fő

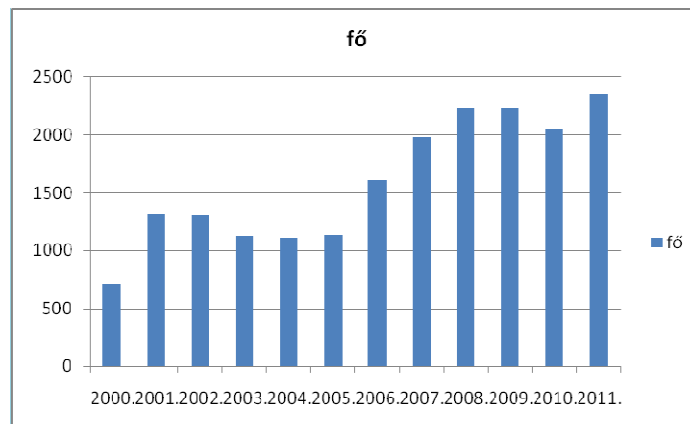
A gyermekek veszélyeztetettségének főbb okai

- anyagi problémák (alacsony jövedelem, munkanélküliség, nehéz megélhetési körülmények),
- lakáskörülmények (minimális komfortfokozat, lakhatás minimális feltételeinek hiánya, gettósodott városrészek),
- nem megfelelő életvitel (szülői elhanyagolás, szenvedélybetegségek),
- családi problémák (szülők közötti kapcsolat megromlása, válás, családtagok közötti nem megfelelő kommunikáció),
- fejlődési rendellenességek,
- tanulási, mentális, viselkedési zavarok, agresszív magatartásformák.

9. táblázat: Gyermejjóléti Szolgálat Ügyfélforgalma 2011-ben

(Forrás: Lajosmizse Város Önkormányzata 2011. évi gyermejjóléti és gyermekvédelmi feladatai ellátásának átfogó értékelése)

Év	2000	2001	2002	2003	2004	2005	2006	2007	2008	2009	2010	2011
(fő)	708	1312	1300	1130	1105	1135	1605	1978	2225	2227	2052	2336



7. ábra: Szolgálat ügyfélforgalmi adatok 2011.

(Forrás: Lajosmizse Város Önkormányzata 2011. évi gyermejjóléti és gyermekvédelmi feladatai ellátásának átfogó értékelése)

A „Lajosmizsei Gyermejjóléti Szolgálat prevencióss célú gyermekvédelmi programja 2009-2010 évben” benyújtott pályázat 19.997 204 Ft összegű támogatásban részesült, melynek keretében számos az esélyegyenlőtlenséget célzó program került megvalósításra (gyermek3k táboroztatása, szülői tanfolyamok stb.)

Lajosmizsén 2011. évben összesen **994 gyermek volt jogosult rendszeres gyermekvédelmi kedvezményre, ami összesen 490 családot érintett. A kedvezményben részesülő gyermekek családjában az egy főre jutó jövedelem nem érte el az öregségi nyugdíj legkisebb összegét, ami 2011. évben 28.500,- Ft volt.** A rendszeres gyermekvédelmi kedvezményre jogosult gyermekek

további kedvezményekben is részesülhetnek, mint például az ingyenes tankönyv, vagy az intézményi térítési díjkedvezmény, ami általában 50 %-os kedvezményt jelent.

2011 évben a rendszeres gyermekvédelmi kedvezmény egyszeri kiegészítésében

- augusztus hónapban 990

- december hónapban 982 gyermek részesült. A támogatás összege 2011.évben 5800,- Ft volt.

A 0-15 éves korosztály népességén belüli arányát tekintve ez az adat riasztó, a gyermeke családok elszegényedését tükrözi..

Bölcsődei ellátás

Az Első Esély Program keretében benyújtott pályázat eredményeként a Meserét Lajosmizsei Napközi Otthonos Óvoda Tagintézményeként 2011. június hónapban két csoporttal kezdte meg működését a bölcsőde. Az ellátásra rendkívül nagy a szülői igény, melyet jelenleg a 24 fő engedélyezett létszám mellett az intézmény nem tud kielégíteni.

2.1.10. Köznevelés

A közoktatás új alapokra történő helyezése, és az oktatás színvonalának emelése a társadalom évek óta jelentkező jogos elvárása. Ennek kívánt megfelelni a nemzeti köznevelésről szóló 2011. évi CXCV. törvény (továbbiakban: Köznev. tv.) azzal, hogy deklarálta, hogy a nemzeti köznevelés biztosításában az elsődleges felelősség az államot terheli. Mindez a feladatellátásban az eddigi állami-önkormányzati feladatmegosztás jelentősen megújuló formáját jelenti, függetlenül az oktatás színvonalát a települések pillanatnyi anyagi helyzetétől.

A Köznev. tv. 74. § (1) bekezdése és 95. § (2) bekezdése alapján **2013. január 1. napjától az állam gondoskodik - az óvodai nevelés, a nemzetiséghez tartozók óvodai nevelése, a többi gyermekkel, tanulóval együtt nevelhető, oktatható sajátos nevelési igényű gyermekek óvodai nevelése kivételével - a köznevelési alapfeladatok ellátásáról.** A köznevelési feladatot ellátó egyes önkormányzati fenntartású intézmények állami fenntartásba vételéről szóló CLXXXVIII. törvény (továbbiakban: Törvény) az átadás-átvétel vonatkozásában a részletszabályokat állapítja meg.

A települési önkormányzati társulás állami köznevelési alapfeladatot 2013. január 1-jétől nem láthat el.

Fekete István Általános Iskola, Kollégium és Sportiskola

Fentieknek megfelelően Lajosmizse és Felsőlajos Közoktatási Intézményfenntartói Társulás társulási megállapodása módosításra került, abból hatályon kívül helyezésre kerültek az általános iskolai oktatásra-nevelésre vonatkozó feladatok. Megállapodás született a két település között a feladat ellátással összefüggésben bevitt vagyon elszámolására vonatkozóan.

A Klebelsberg Intézményfenntartó Központtal a köznevelési intézmények állami fenntartásba vételével összefüggő intézmény átadás-átvételtől szóló megállapodást 2012. december 15. napjáig mindkét önkormányzat megkötötte.

Lajosmizse Város Önkormányzatának Képviselő-testülete vállalta a Köznev. tv-ben foglaltaknak megfelelően, hogy 2013. január 1. napjától gondoskodik az illetékességi területén lévő összes, saját tulajdonában álló, Klebelsberg Intézményfenntartó Központ által fenntartott köznevelési intézmény feladatainak ellátását szolgáló ingó- és ingatlan vagyon működtetéséről. A működtetés keretében a települési önkormányzat - a 76. § (3) bekezdésében foglaltak kivételével - saját forrásai

terhére biztosítja a köznevelési feladat ellátásához szükséges tárgyi feltételeket, továbbá az ingó és ingatlan vagyon működtetésével összefüggő személyi feltételeket. A használati szerződés 2013. január 15. napjáig aláírásra került. Felsőlajos Község Önkormányzata vagyonkezelési szerződést kötött, mivel a Felsőlajosi Tagintézmény vonatkozásában a fenntartói és működtetői jogokat egyaránt a Klebelsberg Intézményfenntartó Központ látja el.

A feladat átadással-átvétellel összefüggő feladatok jelenleg is folyamatosan zajlanak. Lajosmizse Város Önkormányzata az általános iskolai oktatással-neveléssel összefüggésben az elmúlt években számos önként vállalt feladatot vett fel az Intézmény Alapító Okiratába és ezek ellátásához biztosította a szükséges költségvetési forrásokat a lajosmizsei gyermekek magas színvonalú oktatása érdekében (sportiskolai tagozat, sávok oktatás, emelt szintű nyelvtanítás stb. bevezetése) Ennek érdekében számos pályázatot nyújtott be sikeresen:

- Professzionális oktatás elérése az IKT eszközökkel a Fekete István Általános Iskolában Lajosmizsén és Felsőlajoson,
- Minőségbiztosítás, mérés, értékelés, ellenőrzése, támogatása
- Szakmai, informatikai igény támogatása,
- A Fekete István Általános Iskola komplex energetikai korszerűsítése Lajosmizsén

Intézmény számos pályázatot nyújtott be, így:

- „Hinnünk kell, hogy tehetségesek vagyunk valamiben” címmel 15 841 411 Ft;
- „Pont a tehetségekért” címmel 8 050 000 Ft;
- „A pedagógia mesterei” címmel 16.000.000 Ft összegű támogatásban részesült, amelyek magukba foglalták a pedagógusok szakmai megújulását, a gyermekek felé irányuló mindennapi oktató-nevelő munka differenciáló oktatását, egyéni fejlesztését, beleértve a tehetséggondozást és a bármely okból hátrányos helyzetű gyermekek megsegítését is..

Meserét Lajosmizsei Napközi Otthonos Óvoda és Bölcsőde

Az óvodai neveléssel összefüggő feladatok ellátása továbbra is Lajosmizse és Felsőlajos Közoktatási Intézményfenntartó Társulása társulási megállapodása alapján történik. Az engedélyezett felvehető maximális gyermeklétszám – a Felsőlajosi Tagintézmény nélkül – 340 fő. Az óvodai ellátásra a szülők részéről igen nagy igény mutatkozik, a Lajosmizsén működő valamennyi - összesen 13 – csoport a jogszabályban meghatározott maximális létszámot meghaladó létszámmal működik. Ezt a problémát enyhíti a „Meserét” Óvoda fejlesztése, bővítés-korszerűsítés pályázaton elnyert támogatás, mely 3 csoportszoba, tornaszoba és egyéb kiszolgáló helyiségek építését teszi lehetővé 2013. évben.

A hátrányos és halmozottan hátrányos helyzetű gyermekek óvodába kerülése alapvető feltétele a sikeres iskolai pályafutásnak. Az Óvoda tapasztalatai lapján a 3 éves halmozottan hátrányos helyzetű gyermekeket a szülők alacsony százalékban íratják be az óvodába ugyanakkor az ő ellátásuk - esélyegyenlőségük megteremtése érdekében - kiemelkedő jelentőséggel bír. Lajosmizse Város Önkormányzata évről-évre sikeres pályázatot nyújt be esélyegyenlőségi intézkedések támogatására, melynek keretében az óvoda számos hátrányokat mérséklő programot valósít meg, illetve a gyermekeknél fejlesztendő területekhez szükséges eszközöket vásárol meg.

2.1.11. Sport

A testnevelés és a sport részterületei – az óvodai testneveléstől a versenysportig – egymással összefüggő és kölcsönhatásban álló egészet képeznek. Bármelyik részterület fejlesztése, vagy elhanyagolása jelentősen kihat a testkultúra egészére. A testnevelés és a sport jelentős szerepet tölt be az ifjúság erkölcsi-fizikai nevelésében, a személyiség formálásában. Míg a versenysport és az élsport területén kimagasló eredményeket és nemzetközi sikereket érnek el az ország kiemelkedő sportolói, addig a lakosság döntő többségének rossz az egészségi, edzettségi állapota. A város az egészségmegőrzés érdekében, hosszú távon a sporttevékenységek középpontjába a gyermek és ifjúsági sportot, ezen belül is a teljesítő képes tudást adó, mérhető, ellenőrizhető, a jól szervezett, megfelelően

motivált iskolai testnevelést kívánja állítani a sportolási feltételek fokozatos javításával és megteremtésével. A sportolási lehetőségeket a városban élő, sportolni vágyó lakosok számára is biztosítani kell.

(Forrás: Lajosmizse Város Önkormányzatának Sportkoncepciója 2005.)

A sport fontosságát célozva a 2012/2013-as tanévtől a Fekete István Általános Iskola, Kollégium és Sportiskola 1. és 5. évfolyamon, felmenő rendszerben egy-egy testnevelési osztályt indított kézilabda és birkózás sportágakban.

Az önkormányzat tulajdonát képező 950 m² hasznos területű, Fekete István Általános Iskola, Kollégium és Sportiskola Sportcsarnoka iskolai és sportköri célokra szolgál, aminek az éves kihasználtsága 100 %. A sportéptményt használók/szolgáltatást igénybe vevők száma 650 fő/nap. Az iskolához tartozik 3 darab szabadtéri kézilabda pálya is, pályánként 800 m²-nyi területtel.

A Mizsei utcában lévő Lajosmizse Városi Labdarúgó Sportcentrumban egy kiszolgáló épület és két szabadtéri labdarúgó pálya található. A kiszolgáló épület hasznos területe 150 m², az egyik pálya 4050 m², a másik labdarúgó pálya 7150 m². 1999. októberében megalakult a Lajosmizsei Városi Labdarúgó Club, a klub csapatai szép eredményeket érnek el a különböző versenyeken, tornákon. Jelenleg hét csoportban, óvodástól a felnőtt korig (U7,U9,U11,U13,U16,U19, Felnőtt) edzenek és versenyeznek rendszeresen a Lajosmizsei VLC labdarúgói, részt vesznek a Bács-Kiskun megyei Labdarúgó Szövetség (BKMLSZ) és a Magyar Labdarúgó Szövetség (MLSZ) OTP-MOL Bozsik Program versenyrendszerében.

Lajosmizse Város a költségvetésében meghatározott keretösszegben támogatja azokat a tevékenységeket, melyek segítik a versenysport, a mindennapos testedzés, a szabadidősport megvalósítását, a fogyatékkal élők sportolási tevékenységét, továbbá a város sporthagyományait is figyelembe vevő, eredményesen működő szakosztályokat, utánpótlást nevelő műhelyeket.

2.1.12. Közművelődés

A közművelődési szervezetek rendezvényeinek kulturális sokszínűsége a hagyományápolásra és új értékek teremtésére épül. A programok szervezésével, valamint közösségek létrehozásával céljuk a helyi társadalom kapcsolatrendszerének építése, civil szervezetek és egyéni kezdeményezések fogadása, támogatása és az együttműködés révén az információ áramlásának biztosítása.

A művelődési és kulturális élet szervezője Lajosmizse Város Művelődési Háza és Könyvtára. Ez az integrált intézmény 1999-ben került átadásra, mely közművelődési feladatokat és nyilvános könyvtári szolgáltatásokat lát el. Célja, hogy a fenntartó önkormányzattal összhangban, olyan korszerű könyvtárat és információs központot működtessen, amely szolgáltatásaival magas szinten lássa el a város lakóit, és az oktatásban résztvevő tanulókat. Feladata, hogy használói számára biztosítsa a magyar és az egyetemes kultúra kincseit, a hazai és nemzetközi információhoz és tudáshoz való szabad hozzáférést.

E cél megvalósítása érdekében a városi könyvtár támogatja:

- az írni-olvasni tudás fejlesztését,
- az egész életen át való önképzést,
- az oktatás különböző szinterein folyó tanulást,
- a közéletben való részvételhez szükséges állampolgári tudnivalók és jogi szabályozás megismerését,
- a gazdaság, kultúra, a tudomány és művészet kérdéseiben való eligazodáshoz szükséges információk és tudásanyag megszerzését, a szabadidő hasznos eltöltését.

A Művelődési Ház és Könyvtár a kulturált szabadidő eltöltését az alábbi területeken biztosítja:

- olvasás
- információhoz való hozzáférés
- vizuális kultúra- képzőművészet, tárgykultúra
- helytörténeti hagyományok
- környezeti kultúra
- amatőr előadó művészet
- amatőr alkotó művészet
- professzionális előadó művészeti ágak (zene, tánc, színház)
- ünnepi rendezvények
- alkalmi, időszakos rendezvények.

A helyismereti munka fontos területe a könyvtári szolgáltatásoknak. 2010-től elkezdődött a gyűjtemény tervszerű építése. „**Kutakodó múltbúvár**” – **Lajosmizse Digitális Történelme** címmel útjára indított digitalizálási projekt szépen fejlődik. Az Országos Széchényi Könyvtár segítségével digitális formában bekerültek a gyűjteménybe az ott található, nekik meglévő lajosmizsei sajtótermékek, és egyéb dokumentumok, melyekben Lajosmizse szerepel.

A rendezvények megszervezésénél elsődleges szempont, hogy az szorosan kapcsolódjon a könyvtár profiljához, arra törekedve, hogy a közösségkapcsolatok ez alapján is erősödnek.

A Lajosmizsei Művelődési Ház és Könyvtár

- igyekszik változatos és igényes képzőművészeti, irodalmi és ismeretterjesztő rendezvényeket kínálni,
- egyik legfontosabb feladata a gyerekek könyv és könyvtárhasználatra nevelése,
- „A kulturális nevelés új típusú együttműködési formái Lajosmizsén és mikro-térségében 2010-2011” című pályázat keretében hagyományos foglalkozásokat valósított meg,
- évről évre megrendezi a két egyhetes „Fürkész tábor”
- Olvasó Derbi, Kultúra Napja, Internet Fiesta, Népmese Napja, őszi olvasásnépszerűsítő hét, Könyves Vasárnap visszatérő rendezvényeket tart,
- tevékeny résztvevője a családi, gyermekmajálisnak és az immáron XIX. alkalommal megrendezett Lajosmizsei Napoknak,
- a lakosság számítógépes ismeretinek bővítésére 10-20 órás tanfolyamokat tart, 2009. áprilisától az internet-hozzáférés első 30 percének használatát ingyenesen biztosítja az esélyegyenlőség növelése érdekében,
- kiemelkedő kapcsolatokat ápol és tart fenn a Katona József Megyei Könyvtárral, az Informatikai és Könyvtári Szövetséggel, a Magyar Könyvtárosok Egyesületével, a Kulturális Központok Országos Szövetségével, valamint a Magyar Népművelők Egyesületével,
- közreműködik a Kecskemét és térsége kulturális programajánló című rendezvénynaplót elkészítésében,
- kiadásában jelenik meg Lajosmizse Város Önkormányzatának közérdekű információs lapja a **HÍRLAP** (Hírek Lajosmizse Portáján) 4200 példányban.
- kiállítások (festmény, gobelin, kerámia, gyerekek munkái, jászol) részére lehetőséget biztosít.

Állandó klubfoglalkozások:

Díszítőművész kör, fazekas szakkör,
 Hastánc tanfolyam
 Nyugdíjas pedagógus olvasókör
 Őszikék nyugdíjasklub
 Őszirózsa népdalkör
 Patchwork klub
 Sakk-szakkör
 Tűzzománc szakkör

2.1.13. Esélyegyenlőségre, egyenlő bánásmódra vonatkozó megállapítások

Megállapítható, hogy településünkön az elmúlt öt évben nem történt sem az egyenlő bánásmóddal, sem az esélyegyenlőséggel kapcsolatos jogsértés.

A város illetékességi területén a – Robotzsaru Neo rendszer adatai alapján – 2010. évben 496, míg a 2011. évben 495 ismertté vált bűncselekmény történt, ezek között nem szerepelt a házasság, a család, a nemi erkölcs elleni bűncselekmény és közösség megsértése sem. A lakosság biztonságérzetét negatív irányba befolyásoló tényezőkre, - úgymint a nagy létszámú külföldi vendégmunkások jelenléte, a fiatalok deviáns és antiszociális viselkedése, a város közlekedési morálja – egyedül nem tud hatni a Kecskeméti Rendőrkapitányság Lajosmizsei Rendőrőrsre, ehhez szükséges a társszervek, más hatóságok, valamint az itt élők figyelme és segítsége. A rendőrséggel szorosan együttműködik a helyi polgárőrség.

(Forrás: Lajosmizse város közrend-és közbiztonsági helyzetéről szóló 2011. évi beszámolója)

2.2. A közszolgáltatások elérhetősége

A település lakossága a közszolgáltatások többségét helyben eléri. Városunkban, mint fentiekből is kitűnik biztosítottak és elérhetőek az esélyegyenlőség szempontjából legfontosabb közszolgáltatások. A településen található postahivatal, két gyógyszertár, egy magánóvoda, öt alapítványi fenntartású családi napközi. Az óvodai nevelés, az általános iskolai oktatás és nevelés egy-nyolc évfolyamon biztosított, az egészségügyi szolgáltatások széles köre áll az itt élők rendelkezésére.

2.3. A Program célcsoportjai

2.3.1. Nők

A nemek közötti hátrányos megkülönböztetést több jogszabály is tiltja, ezek között is kiemelt szerepet foglal el az Alaptörvény és a Munka Törvénykönyve. Ugyanakkor a nők és férfiak között a társadalmi élet minden területére kiterjedő egyenlőtlenség természetének, okainak feltárását nem írja elő jogszabály. A nők között is kiemelten hátrányos helyzetben vannak

- a 45 év feletti nők a változó képzettségi követelmények,
- a pályakezdők a szakmai tapasztalat hiánya,
- a gyeseen lévő, illetve a kisgyermekes anyukák a munkából való kiesés miatt.

Lajosmizsén a közszférában – közoktatás, közigazgatás, közművelődés, szociális és egészségügyi ellátás –lényeges magasabb a nők aránya mint a férfiaké. A kisgyermekes nők munkavállalását, munkába való visszatérését segíti a bölcsődei és óvodai szolgáltatások teljes körű elérése. További adatgyűjtést, vizsgálatot és elemzést igényel, hogy a közszférában érvényesül-e a nemek közötti esélyegyenlőség.

2.3.2. Fogyatékkal élők

A fogyatékkal élőkre vonatkozóan nem állnak rendelkezésre értékelhető statisztikai adatok, amelyek alapján pontos képet lehetne alkotni a fogyatékkal élők lakhatási, egészségügyi, foglalkoztatási helyzetéről. Kivételt képeznek ez alól a tanköteles korú fogyatékkal élő gyermekek, hiszen a sajátos nevelési igényű gyermekekről pontos adataink vannak, ők integrált oktatásban vesznek részt. A szociális ellátások igénybevevői között nagy valószínűséggel jelen vannak fogyatékos személyek is, nyilvántartott adattal azonban csak a közgyógyellátásban (2011 évben 568 fő), az időskorúak járadékában (2011. évben 43 fő), súlyos mozgáskorlátozottak közlekedési támogatásában (2011. évben 95 fő) részesülőkre vonatkozóan rendelkezünk.

A fogyatékos emberek és családjaik világszerte a legsérülékenyebb társadalmi csoportot alkotják, évszázadok óta a szociális élet peremére sodródva élnek, boldogulásukat ezernyi tényező hátráltatja. Közös feladatunk annak lehetővé tétele, hogy egyenlő esélyekkel érvényesülhessenek a mindennapi életünk során a lakhatás és közlekedési eszközök használata, a szociális és egészségügyi ellátás, az iskoláztatási és munkalehetőségek, a kulturális és társadalmi élet, valamint a sport és a szórakozás területén is. A fogyatékkal élők legnagyobb részének egyetlen megélhetési forrása az alacsony összegű nyugdíj, járadék, segély. Egyes esetekben az iskolai végzettségük elmarad az egészséges társaikétól, ami tovább rontja megélhetési esélyeiket. A tartós egészségügyi problémákkal, illetve fogyatékkal élő emberek munkaerő-piaci lehetőségei erősen behatárolódtak.

2.3.3. Romák és mélyszegénységben élők

Nem áll rendelkezésünkre adat arra vonatkozóan, hogy Lajosmizsén hány fő vallja magát roma kisebbséghez tartozónak. A településen Roma Nemzetiségi Önkormányzat működik. A Roma Nemzetiségi Önkormányzat szorosan együttműködik a köznevelési intézményekkel a roma származású gyermekek esélyegyenlőségének megteremtése érdekében.

Az elmúlt években a hátrányos helyzetűek, inaktív munkkerő-piacra történő visszakerülése érdekében az önkormányzat közfoglalkoztatással igyekezett segíteni a munkavégzéshez kapcsolt, munkajövedelemmel járó foglalkoztatást. Az egyenlőtlenség meglétét bizonyító esetekről nincs tudomásunk, ha mégis érzékelhető a mindennapok során, az a társadalomban meglévő előítéletek alapján értelmezhető. Ezek ellen minden lehetséges eszközzel fel kell lépni.

2.3.4. Gyermekek

A településen élő gyermekek számára életkoruknak megfelelően elérhető a bölcsődei és az óvodai ellátás valamint az általános iskolai oktatás. Az általános iskolában tanulók bekapcsolódhatnak a művészetoktatásba, illetve többféle szakkör közül választhatnak. A helyi sportegyesület az utánpótlás nevelés keretében kiemelkedően fontos szerepet játszik a gyermekek és fiatalok szabadidejének hasznos és egészséges eltöltésében, lehetőséget adva minden gyermeknek bármilyen jellegű megkülönböztetés nélkül.

2.3.5. Idősek

A városban a 60 év felettek aránya az összlakosság közel 20%-a. Az idősek nyugdíjai alacsonyak, különösen a volt mezőgazdasági dolgozóké. A nyugdíjasok között igen magas az egyszemélyes háztartások száma, mely háztartások nagyobb részét özvegy nők alkotják. Az, hogy az idősek hogyan élik meg az évek múlását, az egyedüllétet, nagymértékben függ a társadalom nyújtotta életkörülményektől, az idősekkel szemben tanúsított társadalmi magatartástól. A család fiatalabb tagjai gyakran kevés időt szánnak a velük való törődésre, gyakran távol élnek idősebb családtagjaiktól, illetve a megélhetési gondok miatt több, mint 8 órát dolgoznak. A fentiek miatt megnőtt a személyes gondoskodást nyújtó szociális ellátások iránti igény. A szociális étkeztetés keretében az időseknek igény szerint házhoz szállítja az önkormányzat az ebédet. Az idősek nappali ellátása keretében működő idősek klubja 30 fő számára nyújt lehetőséget a szabadidő hasznos eltöltésére, a mindennapi teendőkkal kapcsolatos segítségnyújtásra. A településen

nyugdíjas klub is működik. Az önkormányzat kiemelt figyelmet fordít az idősekre, évente hagyományosan megrendezi az idősek napját, támogatja a nyugdíjas klubot.

2.3. Szegregátum

Lajosmizsén jelen van egy olyan településszegmens, amely a szociálisan hátrányos helyzetűek lakóhelye leginkább. Ez a Dankó Pista utca., Telepi út nagy része, a Szív, Damjanich, Orgona, Beneszél utcák majdnem teljessége valamint a Klábertelep kisebb része. Mivel e térségben a település többi részéhez képest az árak töredékéért lehet telket vagy házat venni, ez a tény mindig a hasonló szociális helyzetűeket vonzza oda.

Az itteni életkörülmények a legelemibb követelményeket is alulmúlják, egészségügyi és komfortszempontból egyaránt.

3. Megvalósítás, akciók meghatározása

Lajosmizse Város Települési Esélyegyenlőségi Programja nem foglalkozik részletesen a hátrányos helyzetű célcsoportokra vonatkozó közoktatási helyzetelemzéssel és az esélyegyenlőtlenségek felszámolása érdekében szükséges intézkedések tervezésével, mivel ezt teljes körűen tartalmazza a már hivatkozott Közoktatási Esélyegyenlőségi Helyzetelemzés és Terv. Jelen Program megerősíti a Közoktatási Esélyegyenlőségi Helyzetelemzésben és Tervben tervezett és szükséges beavatkozásokat, fejlesztéseket és intézkedéseket, azok megismétlése nélkül. Az intézkedési terv részletesen tartalmazza a tervezett beavatkozásokat.

Vizsgálati szempont, probléma	Javasolt beavatkozás	Felelős, határidő
Nem áll rendelkezésre nemekre érzékeny adatgyűjtés, elemzés és értékelés az önkormányzat által felügyelt szakterületeken.	Az intézmények kötelező nyilvántartásainak, adatszolgáltatásainak áttekintése után rövid és középtávú adatgyűjtési- és elemzési terv készítése.	Jegyző, intézményvezetők, esélyegyenlőségi referens 2013. december 31.
Hiányos az adatgyűjtés a fogyatékkal élők és a romák társadalmi esélyegyenlőségét érintő, azt befolyásoló foglalkoztatási, egészségügyi és szociális területeken.	Az intézményi adatgyűjtés és adatszolgáltatás mellett az érintett csoportok érdekvédelmi, kisebbségi képviseletének aktív bevonásával szükséges bővíteni az információs partnerséget arra vonatkozóan, hogy az általa működtetett vagy felügyelt közszolgáltatásokhoz (szociális ellátás, egészségügy, gyermekjólét, közművelődés) való hozzáférés mennyire biztosított a hátrányos helyzetű csoportok számára, illetve mennyire veszik igénybe azokat.	Jegyző, intézményvezetők, esélyegyenlőségi referens 2013. december 31.
A közszolgáltatást nyújtó intézmények akadálymentesítése nem teljes körű.	Fel kell mérni, hogy az önkormányzat felelősségi körébe tartozó intézmények teljes körű akadálymentesítése milyen további fejlesztéseket igényel (fizikai és/vagy infokommunikációs akadálymentesítés), az önkormányzat anyagi lehetőségeinek és a pályázati lehetőségek szem előtt tartása	Jegyző, intézményvezetők, esélyegyenlőségi referens 2013. december 31.

	mellett. A tervezésbe javasolt bevonni a fogyatékosok érdekvédelmét ellátó szervezeteket, rehabilitációs szakértőt.	
A hátrányos helyzetű csoportok munkaerő-piaci helyzetének javítása	Az önkormányzat folyamatosan együttműködik a munkaügyi központtal	Jegyző Folyamatos
A hátrányos helyzetű csoportok információhoz való hozzájutásának elősegítése	A település lakosait érintő információkat az önkormányzat honlapján megjelenteti, az internettel nem rendelkező polgárokat pedig az önkormányzat újságján keresztül tájékoztatja.	Polgármester, jegyző Folyamatos
A közsférában és a versenypiacon nem dolgozó fogyatékkal élő munkavállalók megfelelő arányban történő részvételének megteremtése	Lehetőség szerint fogyatékkal élő munkavállaló alkalmazása az önkormányzat intézményeiben	Jegyző, intézményvezetők Folyamatos
Intézményi szintű esélyegyenlőségi program nincs minden intézményben	A hiányzó intézményi esélyegyenlőségi programok elkészítése	Intézményvezetők 2013. december 31.
A hátrányos helyzetű csoportok, egyének ösztönzése szükséges a közösségi életben való részvételre	Az önkormányzat továbbra is szervez olyan rendezvényeket, amelyek kifejezetten az egyes hátrányos helyzetű csoportokra koncentrálnak (pl. idősek napja, gyermeknap, nők napján megemlékezés valamennyi intézményben, fogyatékosok világnapja, stb.)	Intézményvezetők Folyamatos
A településen működő, a helyi lakosság érdekében tevékenykedő civil szervezetekkel való önkormányzati együttműködés erősítése, az esélyegyenlőség eszméjének minél szélesebb körű érvényre juttatása érdekében	Az önkormányzat kiemelt figyelmet fordít a civil szervezetek támogatására és a partneri együttműködésre, a rendelkezésre álló források figyelembe vételével.	Polgármester Folyamatos
A Települési Esélyegyenlőségi Program széles körű társadalmi nyilvánosságának biztosítása	A Települési Esélyegyenlőségi Programot annak elfogadását illetve felülvizsgálatát követően a kommunikációs lehetőségeket kihasználva (honlap, helyi újság) meg kell ismertetni a lakossággal.	Jegyző Folyamatos

A Települési Esélyegyenlőségi Programban leírtak megvalósításában az érintett intézményeknek szorosan együtt kell működniük:

- Az önkormányzati intézmények vezetőinek feladata, hogy az intézmények működését érintő, és az esélyegyenlőségi szempontból fontos közszolgáltatásokat meghatározó stratégiai dokumentumban és iránymutatásban érvényesüljenek az egyenlő bánásmódra és esélyegyenlőségre vonatkozó kötelezettségek és a Program célkitűzései.
- A végrehajtás érdekében az önkormányzati döntéshozók, tisztségviselők és az önkormányzati intézmények vezetőinek felkészítését biztosítani kell.

- Önkormányzati döntés előkészítésekor, amely az önkormányzat által nyújtott szolgáltatások átalakítását, vagy fejlesztését célozza, esélyegyenlőségi hatáselemzést célszerű készíteni, amely alapján tervezhetők az intézkedések, fejlesztések a három kiemelt esélyegyenlőségi célcsoportra gyakorolt hatásukra vonatkozóan.

3. Monitoring és nyilvánosság

Lajosmizse Város Önkormányzata Települési Esélyegyenlőségi Programjában fontos szerepet tölt be a program megvalósulásának nyomon követése. Ennek eszközei:

- Az eredményesség értékelése, ellenőrzése két évente történik. Az értékelés eredményeinek nyilvánossá tétele kapcsán a személyes adatok védelmének biztosítására kiemelkedő figyelmet kell fordítani.
- Szükséges minden elérhető eszközt és helyi médiumot bevonni (honlap, tájékoztató kiadványok, rendezvények, lakossági fórumok, helyi sajtó stb.) a támogató szakmai és társadalmi környezet kialakítása érdekében.
- A két évenkénti értékeléskor feltárt hiányosságok felszámolására külön intézkedési tervet kell készíteni, amelyben meghatározásra kerülnek a célkitűzések, tevékenységek, felelősök, határidők, sikerkritériumok.

4. Konzultáció és visszacsatolás

Lajosmizse Város Önkormányzatának Települési Esélyegyenlőségi Programja a település minden polgárának életét érinti, ezért Lajosmizse Város Önkormányzata vállalja, hogy a programot a Képviselő-testületi véleményezés és elfogadás után széleskörű konzultációra bocsátja az esetleges módosításra vonatkozó javaslatok érdekében.