

Előterjesztés

**Lajosmizse Város Önkormányzata
Képviselő-testületének 2011. április 13-i ülésére**

Tárgy: Lajosmizse Város Önkormányzatának Gazdasági Programja

Az előterjesztést készítette:

Nagy Judit irodavezető
Sápi Tamás fogalmazó
Intézményirányító és
Településfejlesztési Iroda

Véleményezésre és tárgyalásra megkapta:

- Pénzügyi, Területfejlesztési és
Közbeszerzési Bizottság
- Önkormányzat Intézményeinek Bizottsága
- Ügyrendi és Sport Bizottság
- Mezőgazdasági és Gazdaságfejlesztési
Bizottság

Törvényességi ellenőrzésre megkapta:

Muhariné Mayer Piroska
aljegyző

Kutasiné Nagy Katalin s.k.
jegyző

Előterjesztés
Lajosmizse Város Önkormányzata
Képviselő-testületének 2011. április 13-i ülésére

Tárgy: Lajosmizse Város Önkormányzatának Gazdasági Programja

Üi.sz.: I/4983/2/2011

Tisztelt Képviselő-testület!

Lajosmizse Város Önkormányzatának Képviselő-testülete 142/2010. (X. 13.) ÖH.-ban megbízta a jegyzőt, hogy Lajosmizse Város Önkormányzata Képviselő-testületének gazdasági programját vizsgálja felül.

A gazdasági program készítését a helyi önkormányzatokról szóló 1990. évi LXV. tv írja elő az alábbiak szerint:

„91. § (1) Az önkormányzat meghatározza gazdasági programját és költségvetését.

...

(6) A gazdasági program a képviselő-testület megbízásának időtartamára, vagy azt meghaladó időszakra szól. A gazdasági program az önkormányzat(ok) részére helyi szinten meghatározza mindazon célkitűzéseket, feladatokat, amelyek a költségvetési lehetőségekkel összhangban, a helyi társadalmi, környezeti, gazdasági adottságok átfogó figyelembevételével - a kistérségi területfejlesztési koncepcióhoz illeszkedve - az önkormányzat(ok) által nyújtandó kötelező és önként vállalt feladatok biztosítását, fejlesztését szolgálják. A gazdasági program tartalmazza különösen: a fejlesztési elképzeléseket, a munkahelyteremtés feltételeinek elősegítését, a településfejlesztési politika, az adó politika célkitűzéseit, az egyes közszolgáltatások biztosítására, színvonalának javítására vonatkozó megoldásokat, továbbá városok esetében a befektetéstámogatási politika, városüzemeltetési politika célkitűzéseit.

(7) A gazdasági programot a képviselő-testület az alakuló ülést követő hat hónapon belül fogadja el, ha az egy választási ciklus idejére szól. Ha a meglévő gazdasági program az előző ciklusidőn túlnyúló, úgy azt az újonnan megválasztott képviselő-testület az alakuló ülést követő hat hónapon belül köteles felülvizsgálni, és legalább a ciklusidő végéig kiegészíteni vagy módosítani.”

A törvényi rendelkezéseknek megfelelően felülvizsgált gazdasági program az előterjesztés mellékletét képezi.

A fentiek alapján az alábbi határozat-tervezetet terjesztem a T. Képviselő-testület elé:

Határozat-tervezet

... /2011. (...) ÖH

Lajosmizse Város Önkormányzatának Gazdasági Programja

Határozat

Lajosmizse Város Önkormányzatának Képviselő-testülete Lajosmizse Város Önkormányzatának Gazdasági Programját megtárgyalta és az alábbi kiegészítésekkel elfogadja:

- A 2011. évi népszámlálási adatok publikálását követően az abban megjelentetett Lajosmizsére vonatkozó adatokat Lajosmizse Város Önkormányzatának Képviselő-testülete szükség esetén a gazdasági programjába beépíti és annak alapján szükség esetén a gazdasági programot felülvizsgálja.

Felelős: Képviselő-testület

Határidő: 2011. április 13.

Lajosmizse, 2011. április 5.

Basky András s.k.
polgármester

Lajosmizse Város Önkormányzatának Gazdasági Programja

2011-2014



2011. április

Tartalomjegyzék

A GAZDASÁGI PROGRAM KÉSZÍTÉS CÉLJAINAK RÖVID BEMUTATÁSA	6
FEJLESZTÉSEKET MEGALAPOZÓ ADOTTSÁGOK, SZÜKSÉGLETEK ÉS A KAPCSOLÓDÓ FEJLESZTÉSI ELKÉPZELÉSEK	7
<i>A város jellemzői</i>	7
I. INFRASTRUKTÚRA ÉS KÖRNYEZETFEJLESZTÉS	9
I./1. <i>Infrastruktúra helyzete és fejlesztése</i>	9
II. GAZDASÁGI VERSENYKÉPESSÉG FEJLESZTÉSE	10
II./1. <i>A város és térsége gazdaságának, szerkezetének alakulása – tradíciók – mezőgazdaság, élelmiszeripar, ipar, szállítás, szolgáltatás (kiemelten idegenforgalom), regisztrált és működő, vállalkozások alakulása..</i>	12
III. TÁRSADALOM ÉS HUMÁNERŐFORRÁS FEJLESZTÉS	13
III./1. <i>A lakosság összetételének elemzése – életkor, nemek, elveszületések, halálozások, 15 év alattiak, 60 év felettiak, külterületeken élők aránya, kisebbségek száma/aránya</i>	13
III./2. <i>A közigazgatás helyzete</i>	21
III./3. <i>Oktatás, át- és továbbképzés, a város iskolarendszere – általános iskolák, középiskolák, szakközépiskolák, szakmunkásképzés; az oktatás szerkezetének változásai</i>	17
III./4. <i>Egészségügyi alapellátás helyzete</i>	21
III./5. <i>Szociális ellátás helyzete</i>	23
III./6. <i>Közművelődési- és sporttevékenység elemzése</i>	26
IV. MULTIFUNKCIÓS AGRÁRGAZDASÁG KIALAKÍTÁSA ÉS VIDÉKFEJLESZTÉS	30
IV./1. <i>A népesség térbeli elhelyezkedése Lajosmizsén</i>	30
V. KÖRNYEZETMINŐSÉG JAVÍTÁSA	31
V./1. <i>A város környezeti állapota - természeti adottságok, értékek; meteorológiai értékek, talajvíz, csapadékvíz, levegőtisztaság; hulladékgazdálkodás, hulladéklerakók helyzete</i>	31
V./2. <i>Környezeti nevelés – Iskolai Környezeti Nevelési Program</i>	32
V./3. <i>Kommunális feladatok</i>	33
V./4. <i>Temetkezési szolgáltatás helyzete – temetők, sírkertek gondozás</i>	34
VI. AZ ÖNKORMÁNYZAT ÉS PARTNEREI A FEJLESZTÉSBEN	35
VI./1. <i>Helyi szint</i>	35
VI./2. <i>Mikrotérségi szintű együttműködések</i>	35
VI./3. <i>Kistérségi szint</i>	35
VI./4. <i>Megyei szint</i>	35
VI./5. <i>Régiós szint</i>	35
VI./6. <i>Nemzetközi szint</i>	36
MELLÉKLETEK	37

A Gazdasági Program készítés céljainak rövid bemutatása

A helyi önkormányzatokról szóló 1990. évi LXV. törvény (a továbbiakban: Ötv.) 91. § (1) tartalmazza az önkormányzat gazdasági programjának és költségvetésének meghatározására szóló kötelezettségét.

A gazdasági program a képviselő-testület megbízatásának időtartamára, vagy azt meghaladó időszakra szól. A gazdasági program az önkormányzat(ok) részére helyi szinten meghatározza mindazon célkitűzéseket, feladatokat, amelyek a költségvetési lehetőségekkel összhangban, a helyi társadalmi, környezeti, gazdasági adottságok átfogó figyelembevételével - a kistérségi területfejlesztési koncepcióhoz illeszkedve - az önkormányzat(ok) által nyújtandó kötelező és önként vállalt feladatok biztosítását, fejlesztését szolgálják. A gazdasági program tartalmazza különösen:

- a fejlesztési elképzeléseket,
- a munkahelyteremtés feltételeinek elősegítését,
- a településfejlesztési politika,
- az adó politika célkitűzéseit,
- az egyes közszolgáltatások biztosítására, színvonalának javítására vonatkozó megoldásokat,
- továbbá városok esetében a befektetéstámogatási politikát,
- városüzemeltetési politika célkitűzéseit.

A gazdasági programot a képviselő-testület az alakuló ülését követő hat hónapon belül fogadja el, ha az egy választási ciklus idejére szól. Ha a meglévő gazdasági program az előző ciklusidőn túlnyúló, úgy azt az újonnan megválasztott képviselő-testület az alakuló ülését követő hat hónapon belül köteles felülvizsgálni, és legalább a ciklusidő végéig kiegészíteni vagy módosítani.

Lajosmizse Város Önkormányzata az előző ciklus során 65/2007. (IV. 13.) számú határozatával elfogadta a 2007-2013-ig tartó időszakra vonatkozó gazdasági programját, melyet az Ötv. rendelkezéseinek megfelelően 2011. áprilisában felülvizsgált. A 2007-ben elfogadott, cikluson átnyúló gazdasági program koncepciójában megfelel a jelenlegi fejlesztési elképzeléseknek. Felülvizsgálata egyrészt a már említett törvényi szabályozás, másrészt az adatok aktualizálása, harmadrészt az azóta felmerülő új célkitűzések miatt szükséges.

A gazdasági program időtávját az Önkormányzat Képviselő-testülete összhangba hozta a Nemzeti Stratégiai Referenciakeret operatív programjainak, valamint az Új Magyarország Vidékfejlesztési Program támogatási lehetőségeivel az EU 2007-2013 tervezési időszakához igazodóan. ***A felülvizsgálat során az Új Széchenyi Tervben az ezen időpontig megjelent kiírásokat is figyelembe vettük.***

A gazdasági program szerkezete az ***Ötv. által megadott tartalmi elvárások szerint építkezik.*** Ezért a gazdasági programban a már elfogadott programok, koncepciók szintézisére épül fel a célrendszer és az azokban elkészült és aktualizált helyzetértékelésekből felismerhető problémákból, diagnózisokból alakult ki a fejlesztést megalapozó helyzet és szükségletek kistérségi programhoz illeszkedő bemutatása, amiket a Kecskemét és Térsége Területfejlesztési Terv Stratégiai Programjában található stratégiai programcsoportok szerkezetéhez ismertetünk, segítve ezzel az illeszkedés törvény által előírt feltételének vizsgálatát.

Az önkormányzat fejlesztéspolitikai alapelveként rögzítette költségvetési rendeletében, hogy a beruházások végrehajtása során mindenképpen elsőbbséget élvez a pályázaton nyert beruházás megvalósítása, valamint a korábbi képviselő-testületi döntések alapján elkezdett beruházások folytatása illetve befejezése (pl. az előző évről áthúzódó beruházások.).

Felhasznált tervezési dokumentumok:

- „Lajosmizse Város Önkormányzata Szociális Szolgáltatástervezési Koncepciója 2004. év” és a koncepció felülvizsgálata, aktualizálása
- Lajosmizse Város Önkormányzat hosszú távú fejlesztési koncepciója, 2003.

- Kecskemét és térsége agrárstruktúra- és vidékfejlesztési programjának felülvizsgálata
- Lajosmizse Város Önkormányzata egészségügyi szakmai programja 2004-2008.
- Lajosmizse projektlistája
- Lajosmizse Város Környezetvédelmi Programja (2010)
- Országos Területfejlesztési Koncepció
- Kecskemét és Térsége Területfejlesztési Terv Stratégiai Programja

Célkitűzések

- A munkahelyteremtés feltételeinek javítása a helyi munkaerő képzettségi szintjének, és munkaerő-piaci alkalmazkodóképességének fokozásával, valamint a vállalkozások helyi infrastrukturális és együttműködési feltételeinek biztosításával/megteremtésével.
- A településfejlesztési politika célja a lakosság életminőségének folyamatos javítása, a külterület és a belterületi lakosok esélyegyenlőségének biztosítása a szolgáltatásokhoz való hozzáférés és a vállalkozói környezet területén egyaránt.
- Az adópolitika célkitűzése a lehetséges ösztönző kedvezmények biztosítása az uniós normák és kötelezettségek betartása mellett, és az adóbevételek fejlesztési célú hasznosítása.
- A közszolgáltatásokban a magasan kvalifikált helyi szakemberek foglalkoztatása, a szolgáltató közigazgatás megteremtése, a lakossági és az önkormányzati célok szakszerű, diszkriminációmentes szolgálata.
- A befektetéstámogatási politika terén a vállalkozások működési, letelepedési feltételeinek javítása mellett az adóbevételek fejlesztési célú hasznosításának előtérbe helyezése.
- A városüzemeltetési politika célkitűzése az integrált szemlélet érvényesítése, az egyes üzemeltetési feladatok kapcsolódási pontjainak feltárásával, a szinergikus (részek közötti kapcsolat javítása révén többteredmény elérését okozó) hatások érvényesítésével járó környezetvédelmi, társadalmi előnyök, gazdasági megtakarítások növelése.

Stratégiai programcsoportok a kistérségi programhoz igazodóan:

- I. Infrastruktúra- és közlekedésfejlesztés
- II. Gazdasági versenyképesség fejlesztése
- III. Társadalom és humán erőforrás fejlesztés
- IV. Multifunkciós agrárgazdaság kialakítása és vidékfejlesztés
- V. Környezetminőség javítása

Fejlesztéseket megalapozó adottságok, szükségletek és a kapcsolódó fejlesztési elképzelések

A város jellemzői

Lajosmizse város területe 16.466 ha, amelyből a belterületi rész 551 ha (3,3 %), a külterület 15.915 ha (96,7 %). A település legnagyobb átmérője 15 km, a városközponttól legtávolabbi külterületi rész (Mizse) 8 km-re található.

A település a Duna-Tisza közén, a kiskunsági tájegységen, a Homokhátság É-i részén található. A város országos és helyi védettség alá helyezett természeti területekkel és értékekkel büszkélkedhet.

Közigazgatási szempontból a város a Dél-alföldi régióhoz tartozó Bács-Kiskun megyében, a kecskeméti statisztikai kistérségben helyezkedik el. A Dél-alföldi régió az Európai Unió besorolása szerint konvergencia-régió.

A térség természeti adottságaiból adódóan Lajosmizsén jellemző gazdálkodási tevékenység a szántóföldi növénytermesztés, a kertgazdálkodás, a szőlő- és gyümölcsstermesztés, jelen van az állattenyésztés. A földterület 75,24 %-a művelés alatt áll (**Forrás: Bács-Kiskun Megyei Kormányhivatal Földhivatala**). A

város gyengébb minőségű földterületei pihentetett, illetve parlag területek.

Az ipari tevékenységek körében megtalálhatók nehézipari-, könnyűipari-, élelmiszer- és építőipari cégek.

A városban nem található nagy ipari szennyező.

A településen az elmúlt tíz évben az országos trendeknek megfelelően gyorsan nőtt a kereskedelem, a vendéglátás és a szolgáltatások szerepe. Lajosmizse ilyen szempontból mikro-körzetközponti szerepet tölt be. Kecskemétet követően a legnagyobb vállalalkozási sűrűség a kistérségben Lajosmizsén található.

A mezőgazdasági földterületek jelentős részben hasznosítottak, igen alacsony a természetes állapotban megmaradt élőhelyek aránya. Ezen kevesek egyike az Iskola-tó, amely *országos* védelem alatt áll. A városfejlesztési, értékmentési törekvések központi témaköre az élőhely rehabilitációja, természetvédelmi és rekreációs funkciójának kialakítása. ***Helyi védetség alá helyezett természeti területek és értékek még a Horgász-tó és környéke, 1 db kocsányos tölgy, 3 db vadkörtefa, valamint a Dózsa György út, Tarnai utca és a köztemető platán és vadgesztenye fasorai, a központi park és növényzete.***

Az általános jellemzők köréből ki nem hagyható a város kiváló közlekedés-földrajzi helyzete. A Budapest és Szeged tengelyvonalában elhelyezkedő település – az M5-ös autópályának és az 50. számú főútnak köszönhetően – kapcsolódik Európa vérkeringéséhez. Az M8-as autópálya tervezett Lajosmizse mellett elhaladó nyomvonalának kiépítése tovább erősítheti Lajosmizse kedvező logisztikai adottságait, társadalmi-gazdasági vonzerejét.

I. *Infrastruktúra és környezetfejlesztés*

I./1. **Infrastruktúra helyzete és fejlesztése**

KÖZÚTHÁLÓZAT

A KSH adatai alapján a belterületi úthálózat hossza 55 km volt, ebből 49 km rendelkezett burkolattal. A kiépített utak egy részének burkolata felújításra szorul.

A város rendkívül jelentős közúti környezeti terheit együttesen okozza a *számottevő* átmenő és helyi forgalom. A helyi közúti áruszállítással foglalkozó gazdálkodó szervezeteknek minden esetben telephellyel *kell* rendelkezniük a tehergépjármű tárolása céljából. *Ezt nem minden esetben tartják be*, ezért esetenként akadályozzák a biztonságos közlekedést. A város jelenlegi forgalmi helyzete hosszabb "fejlődés eredménye", a kialakult állapotokat a földrajzi elhelyezkedés, az É-D-i, ill. K-Ny-i tengelyekre felfűződés determinálta. Ezekre az adottságokra terhelődött rá az elmúlt 20 év motorizációs robbanása, az *elmaradt* közúthálózat felújítással szemben. 2006-ban a lajosmizsei gépjárműállomány 5.240 db volt, *míg 2010-ben ez az érték mindössze 4515 db. Ezen a területen tehát csökkenés mutatkozik, ami kedvezően hat a környezet állapotára és csökkenti az utak terhelését.* A KSH adatai alapján a kiépített belterületi járdák területe 96.000 m². *DAOP-os pályázat keretében közel 27 millió Ft támogatást kaptunk Önkormányzati tulajdonú utak fejlesztésére. Ezen kívül TEUT-as pályázati forrásból, valamint önkormányzati önrészből valósult meg 2007-ben a Bartók Béla, 2008-ben a Mathiász és a Görgey Artúr utca, 2009-ben pedig az Árpád utca felújítása, mely projektek összértéke több, mint 28 millió Ft.*

Kapcsolódó fejlesztések:

1. A fejlesztés megnevezése: Belterületi utak, terek felújítása

A fejlesztés tervezett megvalósítási ideje: 2011-2014

A fejlesztés becsült költsége: 200 millió Ft

A fejlesztés tervezett forrása: vonatkozó pályázatok

2. A fejlesztés megnevezése: Belterületi utak szilárd burkolattal való ellátása

A fejlesztés tervezett megvalósítási ideje: 2011-2014

A fejlesztés becsült költsége: 200 millió Ft

A fejlesztés tervezett forrása: vonatkozó pályázatok

3. A fejlesztés megnevezése: Kerékpárút építés, felújítás (Cegléd, Kerekegyháza, Felsőlajos felé)

A fejlesztés tervezett megvalósítási ideje: 2011-2014

A fejlesztés becsült költsége: 210 millió Ft

A fejlesztés tervezett forrása: vonatkozó pályázatok

4. A fejlesztés megnevezése: Parkolók építése (főút mellett)

A fejlesztés tervezett megvalósítási ideje: 2011-2014

A fejlesztés becsült költsége: 50 millió Ft

A fejlesztés tervezett forrása: vonatkozó pályázatok

Energia ellátás

VILLAMOS ENERGIA ELLÁTÁS

A termelési szerkezet és a technika változásának hatásaként a termelőágazatok felhasználása az átlagnál kisebb, a lakossági és az önkormányzati felhasználás pedig az átlagnál erőteljesebben bővül majd, ezért szükséges a megújuló energiaforrások hasznosításának előmozdítása. *Az egy háztartásra jutó éves villamos energiafogyasztás 2927 kWh. (Forrás: KSH)*

GÁZELLÁTÁS

A város vezetékes gázellátottsága belterületen néhány éve teljesen elkészült, számos helyen a külterületi részekre is kiterjed. Az Önkormányzatnak jelentősek az energiafelhasználással kapcsolatos költségei (intézményfenntartás, közvilágítás). *Az egy háztartásra jutó éves vezetékes gázfogyasztás 1314 m³. (Forrás: KSH)*

Kapcsolódó fejlesztések:

1. A fejlesztés megnevezése: Szélerőmű park létesítése

A fejlesztés tervezett megvalósítási ideje: 2011-2014

Projektgazda: vállalkozások

A fejlesztés becsült költsége: 4.500 millió Ft

A fejlesztés tervezett forrása: Környezetvédelmi Operatív Program pályázatai és magánforrás

2. A fejlesztés megnevezése: Biogáz üzem létesítése

A fejlesztés tervezett megvalósítási ideje: 2011-2014

Projektgazda: vállalkozások

A fejlesztés becsült költsége: 2000 millió Ft

A fejlesztés tervezett forrása: Új Széchenyi Terv Zöld-gazdaság Fejlesztési Program

VÍZELLÁTÁS

Lajosmizse város belterülete vezetékes ivóvízzel szinte teljes egészében ellátott, kivéve:

- Vasúton túli Benei rész
- Vasúton túli Közösi rész
- Vasút és a város közötti Benei rész
- Kálmán Imre utca
- Telepi út egy része
- Fülemléle utca
- Baross tér

A vízmű vízbázisát több mélyfúrású ártézi kút képezi. A lajosmizsei vízmű és víziközmű üzemeltetője és tulajdonosa a Kecskeméti Bácsvíz Zrt., *melyben Lajosmizse Város Önkormányzatának tulajdoni hányada van.* A víz minősége a rendszeres közegészségügyi és üzemeltetői vizsgálati adatok szerint megfelelő. A talajvíz mélysége **1-4 m** között ingadozik.

A vízmű-rendszer esetében a tározókapacitást növelni kell. Rövidtávon vízkezelő berendezés építését és hálózatrekonstrukciót kell elkezdni, hosszú távon pedig a kétlépcsős víztisztítási technológiát és tároló kapacitás növelését kell megoldani.

Kapcsolódó fejlesztések:

1. A fejlesztés megnevezése: Ivóvízhálózat bővítése, meglévő vízhálózat egy részének rekonstrukciója, víztisztítási technológia fejlesztése, új víztorony építése

A fejlesztés tervezett megvalósítási ideje: 2011-2014

A fejlesztés becsült költsége: 460 millió Ft.

A fejlesztés tervezett forrása: vonatkozó pályázatok

Partnerek: Bácsvíz Zrt., a Dél-alföldi ivóvízminőség-javító program konzorciumának tagjai, valamint a „Kék-víz” Észak-Bács-Kiskun Megyei Ivóvízminőség-javító Önkormányzati Társulás

Az ivóvíz árának növekedésével párhuzamosan az utóbbi években egyre nagyobb számban mélyítették le a talajvíz kutakat a város területén. Ezek vizét a háztartásokban és a kertek locsolására használják. A bejelentés és engedély nélkül fúrt kutak amennyiben felhagyásuk után nem kerülnek szakszerű betemetésre, úgy közvetlen a talajvízzel összeköttetésben lévő víznyelőkkel válhatnak. Ezeket keresztül a felső talajréteg természetes szűrőhatását elvesztve a talajfelszínről közvetlenül a víztározó rétegekbe juthat a felszínen lévő szennyezőanyag.

Csatornázás, szennyvíztisztítás

Lajosmizse csatornázottsága az EU előírásokhoz képest gyenge, 2005-ben 25%-os volt – 560 szennyvízbekötéssel, ***mely az eltelt időszakban lényegesen nem változott.*** A szennyvízelvezetés műszaki megoldásainál figyelembe kell venni a gazdaságosan nem csatornázható területeken a megfelelő közműpótlók kiépítését, tekintettel a külterület jelentős területi és számottevő, bár csökkenő népességi arányára.

A szennyvíztisztító telep ***bővítéssel kialakított részének (települési folyékony hulladék leíró hely) tulajdonosa az Önkormányzat,*** üzemeltetője a Kecskeméti Bácsvíz Zrt. A városban zárt szennyvízcsatorna hálózat működik. A jelenlegi kiépítés 1993-95. között valósult meg. 500 m³/d csatornán érkező szennyvíz kezelésére alkalmas szennyvíztisztító telep üzemel, kihasználtsága 100%-os. Hosszú távú terv a belterületen a 100%-os rákötés.

Azon ingatlanokról, ahol nem áll rendelkezésre közcsonna hálózat, a települési folyékony hulladék túlnyomó többségében tengelyen kerül elszállításra, 70%-a zárt tároló berendezésekből, míg 30%-a nem zárt tárolókból. Települési folyékony hulladék Felsőlajos településről került beszállításra.

Kommunális szennyvíziszap a lajosmizsei szennyvíztisztító telepen, a közcsonnán beérkezett kommunális szennyvíz tisztítása során keletkezik.

A kommunális szennyvíziszapot iszapprés segítségével víztelenítik, majd átmeneti tárolás után a kecskeméti szennyvíztisztító telepre kerül beszállításra, ahol az ott keletkező iszappal együtt engedéllyel rendelkező mezőgazdasági területekre helyezik ki.

Lajosmizse Város Önkormányzata 2008-ban kétfordulós KEOP-os pályázaton indult, melynek első fordulóján nyert. A támogatás mértéke mintegy 72.000.000 Ft volt, melyhez 21.000.000 Ft önrészt kellett az önkormányzatnak hozzátennie. A pályázatból elkészültek a kiépítendő csatornahálózat tervdokumentációi, tanulmányok, valamint a második fordulóhoz szükséges előkészületek. A gazdasági program készítésekor a második forduló elbírálás előtti időszakában tart.

Kapcsolódó fejlesztések:

1. A fejlesztés megnevezése: Szennyvízcsatornázás és szennyvíztisztítás (második forduló)

A fejlesztés tervezett megvalósítási ideje: 2011-2014

A fejlesztés becsült költsége: 2.224 millió Ft.

A fejlesztés tervezett forrása: Környezet és Energia Operatív Program

Viziközmű Társulat

Önkormányzat

Csapadékvíz elvezetése

Településünkön a csapadékvíz és szennyvízelvezetés elválasztott rendszerben történik. A felszíni vízelvezetés a város épülésével párhuzamosan a belterületi részeken részben elkészült. A felszíni vízelvezető rendszer kiépítése magába foglalta a csapadékvíz elvezető rendszer kiépítését, valamint a felszíni vízfolyások mederrendezését is. A felszíni vízelvezetéssel kapcsolatos munkálatok döntő része az 1970-es években folyt, de 2000-ben is jelentős vízelvezetési munkák voltak. A városban a csapadékvíz elvezetés burkolt, zárt rendszerben valamint nyílt földárkokban történik.

Jelenleg a felszíni vízelvezető- és csapadékvíz elvezető rendszer az alábbi főbb adatokkal jellemezhető:

Hossz: 22 400 fm, melyből

nyílt földárkok hossza: 16 800 fm

burkolt, illetve zárt szakaszok hossza: 2 900 fm

nyomott vezetékek hossza: 2 700 fm

A város felszíni vízelvezető rendszere részlegesen van kiépítve, a korábbi években kiépített szakaszok nagy része rekonstrukcióra szorul.

A város belterületeinek csapadékvíz elvezetése zárt és nyílt vízelvezetőkön keresztül csak részlegesen tekinthető megoldottnak. A meglévő csapadékvíz-elvezető hálózatot az ellátatlan területeken új csatornákkal kell bővíteni.

A csapadékvíz elvezető rendszere vegyes: elválasztó rendszerű zárt csapadékvíz csatorna, ill. szikkasztó árokrendszer. Az elvezetésre kerülő vizek befogadója az Alpár – Nyárlőrinci csatorna, ill. a dunavecsei XX/d. és a XX./d-1. jelű csatornák.

Kapcsolódó fejlesztések:

1. A fejlesztés megnevezése: Zárt rendszerű csapadékvíz elvezetés

A fejlesztés tervezett megvalósítási ideje: 2011-2014

A fejlesztés becsült költsége: 500 millió Ft.

A fejlesztés tervezett forrása: Környezet és Energia Operatív Program

II. Gazdasági versenyképesség fejlesztése

II./1. A város és térsége gazdaságának, szerkezetének alakulása – tradíciók – mezőgazdaság, élelmiszeripar, ipar, szállítás, szolgáltatás (kiemelten idegenforgalom), regisztrált és működő, vállalkozások alakulása

A térség természeti adottságaiból adódóan Lajosmizsén jellemző gazdálkodási tevékenység a szántóföldi növénytermesztés, a kertgazdálkodás, a szőlő- és gyümölcsstermesztés, jelen van az állattenyésztés. A város gyengébb minőségű földterületei pihentetett, illetve parlag területek.

Az ipari tevékenységek körében megtalálhatók nehézipari-, könnyűipari-, élelmiszer- és építőipari cégek. A városban nem található nagy ipari szennyező.

A településen az elmúlt tíz évben az országos trendeknek megfelelően gyorsan nőtt a kereskedelem, a vendéglátás és a szolgáltatások szerepe. Lajosmizse ilyen szempontból mikro-körzetközponti szerepet tölt be. Kecskemétet követően a legnagyobb vállalatasi sűrűség a kistérségben Lajosmizsén található.

A lajosmizsei idegenforgalmi és turizmus vonzerő leltárában szerepel a Tanyamúzeum, a Tanyacsárda, a Gerébi kúria, a lovas tanyák és panziók, a különböző szolgáltatásaikkal. Idegenforgalmi látványosság a Római Katolikus Templom, a Református Templom, a Pusztatemplom, a régi és új Városháza, az új Művelődési Ház és Könyvtár, az időszaki kiállítások, a harangjáték, köztéri szobrok, keresztek. Lajosmizse jellegzetessége a tanyai turizmus, amely egyrészt a tanyai életformával, másrészt a lovas programokkal összefüggő, jelentős gazdasági tényező.

Az önkormányzat és a vállalkozások közötti feladatmegosztást a Nemzeti Fejlesztési Terv és az Új Magyarország Fejlesztési Terv eddigi támogatási gyakorlata egyértelműen preferálta, olyan módon, hogy az önkormányzatok szerepét a vonzerők fejlesztésében támogatta, a vállalkozásokat a férőhelyek és a turisztikai szolgáltatások bővítésében segítette.

Az Új Széchenyi Terv keretei között már számos kis- és középvállalkozás számára került kiírásra pályázati lehetőség, melyekről az Önkormányzat vállalkozói fórumot szervezett pályázati tanácsadók bevonásával.

Vállalkozást-segítő szolgáltatások - inkubáció, vállalkozásfejlesztési tanácsadás, gazdasági tanácsadás helyzete, szakmai érdekképviseleti szervek jelenléte; a vállalkozásokat érintő helyi adópolitika, befektetéspolitikai ösztönzők.

A befektetés-ösztönzés fontos eszköze a településmarketing. Terven, stratégián alapuló városmarketing jelenleg nincsen, ugyanakkor marketing-eszközöket jelenleg is alkalmaz a város, és ezek továbbfejlesztését is kitűzi a programidőszakban.

A lakosság jelentős része mezőgazdasági tevékenységből él. A földműveléssel, állattenyésztéssel foglalkozók részére fontos a szakmai továbbképzések szervezése. Az önkormányzat részről a szükséges támogatást biztosítjuk a falugazdász, a hegybíró munkájához, hogy az östermeléssel foglalkozók hatékony segítségben részesülhessenek. Az állami támogatásokat meg tudják igényelni, a pályázati lehetőségekről értesüljenek és pályázhassanak.

A vállalkozók számára nyújtott háttér szolgáltatások köre igen széles lehet, azonban az érintett célcsoport

csak részben ismeri elérhetőségüket. A gazdasági program készítése kapcsán az Önkormányzat csokorba szedte, hogy mely országos hálózat működtet kistérségenként részben vagy egészében állami forrásból finanszírozott szaktanácsadó szolgálatot. Ezen szolgálatok munkatársai döntően a térségközpontokhoz kötődnek, de az önkormányzat közreműködésével/felkérésére kihelyezett ügyfélfogadási időben, vagy időpont egyeztetés alapján személyes kapcsolatot alakíthatnak ki a vállalkozókkal.

A vállalkozóknak, mint ügyfeleknek fel kell készülniük arra, hogy az országos hálózatok tagjaiként nyújtott tanácsadásért is mind nagyobb arányban kell tanácsadási díjat fizetni.

A Kecskeméti statisztikai térségben működő országos hálózatok tanácsadói a következők:

- Bács-Kiskun Megyei Vállalkozásfejlesztési Alapítvány tanácsadói,
- **Bács-Kiskun Megyei Kormányhivatal Földhivatalának** falugazdászai,
- Bács-Kiskun Megyei Agrárkamara kamarai tanácsadói,
- Vidékfejlesztési Minisztérium vidékfejlesztési menedzserei,
- Dél-alföldi Regionális Fejlesztési Ügynökség USZT NFT
- Bár nem országos hálózat tagjaként, de a Kecskeméti kistérség azon kevés térség közé tartozik, ahol igen nagy számban foglalkoztatnak pályakezdő fiatalokat településfejlesztési menedzseri munkakörben.

A fenti szervezetek tanácsadóinak, szolgáltatásainak egy helyen („egyablakos rendszerben”) való rendszeres (pl.: heti 2 óra) elérhetősége jelentősen javíthatja az információhoz való hozzáférést, annak hasznosítását. Természetesen ezekről a tanácsadási lehetőségekről a rendelkezésre álló összes kommunikációs csatornán értesíteni kell a célcsoportot, azaz a vállalkozókat.

Kapcsolódó fejlesztési elképzelések:

1. A fejlesztés megnevezése: Pusztatemplom védelme

A fejlesztés tervezett megvalósítási ideje: 2011-2014

A fejlesztés becsült költsége: 10 millió Ft

A fejlesztés tervezett forrása: vonatkozó pályázatok

2. A fejlesztés megnevezése: Szabadidős turizmus fejlesztése

A fejlesztés tervezett megvalósítási ideje: 2011-2014

A fejlesztés becsült költsége: 20 millió Ft

A fejlesztés tervezett forrása: vonatkozó pályázatok

3. A fejlesztés megnevezése: Civil Központ (Tudásközpont, innovációs központ, EU pont, inkubátorház létrehozása)

A fejlesztés tervezett megvalósítási ideje: 2011-2014

A fejlesztés becsült költsége: 40 millió Ft

A fejlesztés tervezett forrása: vonatkozó pályázatok

Partnerek: civil szervezetek, vállalkozások

4. A fejlesztés megnevezése: Régi tűzoltószertár felújítása és új funkcióval való hasznosítása

A fejlesztés tervezett megvalósítási ideje: 2011-2014

A fejlesztés becsült költsége: 15 millió Ft

A fejlesztés tervezett forrása: vonatkozó pályázatok

Partnerek: önkormányzat, vállalkozások

III. Társadalom és humánerőforrás fejlesztés

III./1. A lakosság összetételének elemzése – életkor, nemek, élvészületések, halálozások, 15 év alattiak, 60 év felettiak, külterületeken élők aránya, kisebbségek száma/aránya

Lajosmizse lakónépessége a KSH 2009. év végi adatai szerint 11.645 fő, **a Közigazgatási és Igazságügyi Minisztérium Helyi Vizuál Regisztere lakosság-nyilvántartási 2011. február 22-i adatai alapján 11.695 fő.** A népszámlálási adatok szerint a nemzetiségi lakók aránya 10 % (román, ukrán, orosz, holland, német, jugoszláv és cigány származású). Népsűrűsége 70 fő/km², mely alacsonyabb az országosnál (108 fő/km²), hasonló, mint a Dél - alföldi régióé (74 fő/km²).

Míg a csökkenés oka az 1970-1979. között az elvándorlás, az 1980-as és az 1990-es években a természetes fogyás volt: az elhalálozások száma meghaladta a születéseket. E negatív tendenciát ellensúlyozza, hogy az elvándorlás a 80-as években megállt. A 90-es években pedig már pozitív vándorlási egyenleget találunk: több a beköltöző, mint az elköltöző.

2005-ben az adatok fordulatot mutatnak, az előzőekhez képest csökkent a népességfogyás, a vándorlási egyenleg azonban negatívba fordult. **2009-ben a vándorlási különbözet ismét pozitív, 1,5 értéket mutat.**

Kapcsolódó fejlesztési elképzelések:

A fejlesztés megnevezése: Közművesített építési telkek kialakítása, fiatalok letelepedésének támogatása

A fejlesztés tervezett megvalósítási ideje: 2011-2014

A fejlesztés becsült költsége: 50 millió Ft.

A fejlesztés tervezett forrása: vonatkozó pályázatok

A lakosság fokozatosan előregedő.

A lakosság korcsoportok szerinti megoszlásának változása Lajosmizsén

Évek	0-14 évesek (%)	15-39 évesek (%)	40-59 évesek (%)	60+ évesek (%)	átlagos életkor (év)
1949.	24,9	38,8	24,7	11,7	32,4
1960.	25,4	36,8	24,1	13,8	33,6
1970.	21,1	37,0	24,8	17,0	35,7
1980.	21,9	35,8	25,3	17,1	36,2
1990.	20,5	35,5	25,0	18,9	37,3
2001.	17,8	33,9	27,7	20,6	nincs adat
2009.	16,2	35,9	27,3	20,6	nincs adat

Forrás: Lajosmizse Város Önkormányzat Szociális Szolgáltatástervezési koncepciója a KSH adatainak felhasználásával

Az eltartottsági ráta (a gyermek- és az idős népesség a 15-64 éves népesség százalékában) országos adata: 45,7 % (Forrás: KSH) Lajosmizsén 36,8 %, jobb, mint az országos átlag. A mutató csak a korcsoportok szerinti eltartást jelzi, és nem a valós helyzetet. Hiszen az inaktív lakosság, akinek eltartásáról ugyancsak gondoskodni szükséges, a 15-64 korcsoportban is megtalálható. Az öregedési index (a 65 év feletti népesség a 0-14 éves népesség százalékában) országos adata: **112,6 %** (Forrás: KSH) Lajosmizsén: **85, 2 %**. Itt jobb a helyzet az országoshoz képest. Az adatok összefüggnek a demográfiai adatokkal.

Az adatok frissítésére a 2011-es népszámlálási adatok közzététele után nyílik lehetőség.

Az elmúlt 10-15 évben kedvező módon alakult a népesség iskolai végzettsége: 30 % - kal csökkent az analfabéták száma, 70 % - kal több a szakmával rendelkezők száma. Másfélszeresére nőtt a középfokú iskolai végzettséggel rendelkezők száma, 90 % - kal több a felsőfokú iskolai végzettséggel rendelkezők száma. De megfigyelhető egy kedvezőtlen tényező jelenléte is: 1.329 fővel csökkent azoknak a száma, akik rendelkeznek az általános iskola 1-7 osztályával, 215 fővel kevesebben fejezték be az alapfokú iskolai tanulmányaikat. A csökkenés okai felderítése további kutatást érdemel. Az okokra részben magyarázatot adhatnak a demográfiai folyamatok. **Az adatok frissítésére a 2011-es népszámlálási adatok közzététele után nyílik lehetőség.**

7 éves és idősebb népesség a legmagasabb iskolai végzettség szerint Lajosmizsén

Év	Összesen	0	Általános iskola	Középfokú szakmunkásképe	Középsiskola	Felsőfokú iskola
	n				a	

		Osztály			zö iskola, szakiskola		
		1-7.	8.				
1990	10034	271	3732	3393	1318	1024	296
2001	10157	190	2403	3178	2248	1570	568

Forrás: KSH

Az iskolai végzettség, munkahely létesítésének lehetősége, jövedelem nagyság és társadalmi szerep megvalósulása között közvetlen összefüggések fedezhetők fel.

A foglalkoztatás nemzetgazdasági ágak szerinti változása a magyar gazdaságra jellemző szerkezetátalakulást mutatja az ezredfordulót követő időszakban. A modernizációs folyamat fő jellemzője, hogy csökken a közvetlen termelésben dolgozók száma, miközben emelkedik a szolgáltatásokban munkaviszonyt létesítőké. **Az adatok frissítésére a 2011-es népszámlálási adatok közzététele után nyílik lehetőség.**

Három olyan nemzetgazdasági ág azonosítható, ahol az elmúlt években szinte folyamatos foglalkoztatás-bővülés valósult meg 2000 és 2005 között. Ezek a gazdasági szolgáltatások (+34,8%), az építőipar (+18%) és az idegenforgalom (+14,9%). A kereskedelemben az EU-csatlakozást követő év mutatott gyors ütemű foglalkoztatás-emelkedést, míg a közsféra esetében a közigazgatásban 5,6%-kal, az egészségügyben pedig 7,1%-kal nőtt a foglalkoztatottak száma az elmúlt öt évben. Mindkét nemzetgazdasági ágra jellemző ugyanakkor, hogy 2005-ben már a létszám lassú csökkenése volt megfigyelhető.

(Forrás: Munkaerőpiaci előrejelzés 2006)

Az előző időszakban a foglalkoztatottak számának alakulásánál jelentős változás következett be a 2007-2011 közötti időszakban. A Polgármesteri Hivatal engedélyezett létszáma 2007-2010 között nem változott. 2011-ben 1 fővel nőtt, amely nem áll arányban a feladatok számának növekedésével. Az Önkormányzatnál a parkfenntartással, a piaccal és vásárral, valamint a sport feladatokkal foglalkozók száma 2008-ban 1 fővel nőtt, azóta változatlan. Ez jellemző a közoktatás, a közművelődés, az egészségügyi és szociális ellátás területén is (+/- 1 fő) ami azt is jelenti, hogy ugyanolyan létszámú humán erőforrással kell ellátni az egyre bővülő feladatok körét.

Foglalkoztatottak adatai

Lajsmizse	2001. év (fő)
Helyben	2925
Eljáró	780
Összesen	3705

Forrás: KSH, népszámlálás

Nemzetgazdasági ág szerinti foglalkoztatási adatok

Lajsmizse	2001. év (fő)
Mezőgazdaság	512
Ipar, építőipar	1577
Szolgáltatás	1616
Összesen	3705

Forrás: KSH

A lakónépesség gazdasági aktivitása (fő)

Évek	Aktív kereső	Inaktív kereső	Munkanélküli	Eltartott
1970.	6443	834	-	5589
1980.	5127	1979	-	4362
1990.	4656	2752	130	3462
2001.	3705	3699	515	3115

Forrás: KSH adott évek népszámlálási adatai

Az adatokból jól látszik, hogy az aktív keresők száma a vizsgált időszakban majd' felére csökkent, ugyanakkor az inaktív lakosság szám több mint négyszeresére, a település lakosságának közel 1/3-a eltartott. A rendszerváltás idején megjelentek a munkanélküliek. A gazdasági aktivitást jellemző további KSH adatok szerint az elmúlt 10 évben 628 fővel csökkent a foglalkoztatott férfiak száma, a nőké 323 fővel, s közel ugyanennyivel nőtt az inaktív lakosság szám. *Az adatok frissítésére a 2011-es népszámlálási adatok közzététele után nyílik lehetőség.*

A 3705 fő foglalkoztatottból vezető, értelmiségi 431 fő, egyéb szellemi munkát végez 465 fő, szolgáltatási munkát végez 601 fő, mezőgazdaságit 439 fő, ipari, építőipari jellegűt 1415 fő, egyéb tevékenységet 354 fő végez. Más településre eljáró: Többsége férfi, többsége 30-49 korú, többsége érettségivel alacsonyabb iskolai végzettséggel rendelkezik, és a többsége a szolgáltatási ágazatban dolgozik (Forrás: KSH). *Az adatok frissítésére a 2011-es népszámlálási adatok közzététele után nyílik lehetőség.*

Kapcsolódó fejlesztési elképzelések:

A fejlesztés megnevezése: Felnőttképzések, átképzések

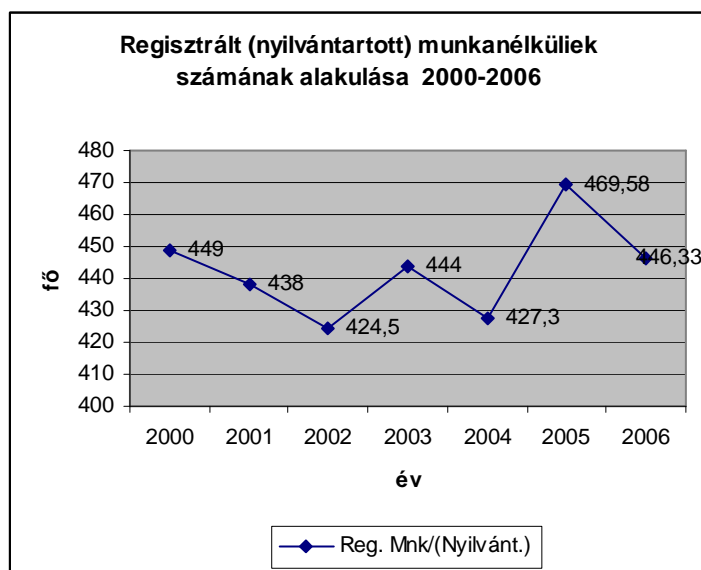
A fejlesztés tervezett megvalósítási ideje: 2011-2014

A fejlesztés becsült költsége: 60 millió Ft.

A fejlesztés tervezett forrása: vonatkozó pályázatok

A munkanélküliség főbb adatai

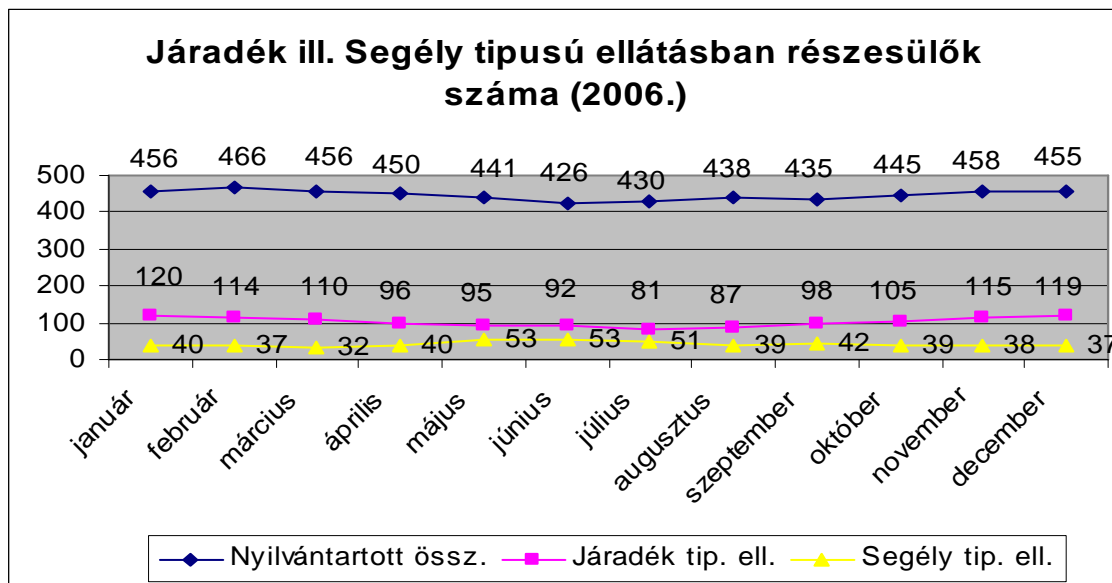
Lajosmizsén a munkanélküliség adatai erős ingadozást mutatnak az Állami Foglalkoztatási szolgálat adatai alapján



A tartósan munkanélküliek esetében nem lehet pontos összehasonlítást tenni, a módszertani változás miatt. 2002. utolsó 2 hónapjában a tartósan munkanélkülieket nem 180, hanem 365 naptól számítják.

	Reg. Mnk/(Nyilvánt.)	Reg. Mnk 180 / 365 nap	%
2000	449	364,6	81,20
2001	438	171,75	39,21
2002	424,5	243,3	57,31
2003	444	179,8	40,50

2004	427,3	186,8	43,72
2005	469,58	188	40,04
2006	446,33	181,5	40,66



2011. évi adatok

	Nyilvántartott álláskeresők összesen (fő)	365 napnál régebb óta (fő)	Járadék típusú ellátottak (fő)	Segély típusú ellátottak (fő)	Bérpótló juttatásban vagy RÁT-ban részesülők (fő)	Munkavállaló korú népesség (fő)	Relatív mutató (%)	Arányszám
Lajosmizse	751	138	158	107	250	7671	9.79	0.96
Bács-Kiskun megye	39965	11653	7669	5000	10942	355365	11.25	1.10

Fenti táblázatból megállapítható, hogy jelentősen nőtt a nyilvántartott álláskeresők száma, a munkavállaló korú népesség Bács-Kiskun megyében több mint 11 %-a munkanélküli. Lajosmizsén tehát jobb ez a mutató, mint a megyei átlag.

II./2. A közigazgatás helyzete

Lajosmizse Város Polgármesteri Hivatala 2009-ben ÁROP-os pályázatot nyert a Polgármesteri Hivatal szervezetfejlesztése tárgyában. A projekt 17 millió Ft támogatást nyert, melyből kialakításra került az elektronikus ügyintézés, fejlesztve lett az ügyfélfhívó és az iktató rendszer, valamint kidolgozásra került a Településfejlesztési és -üzemeltetési Program.

Roma köztisztviselő alkalmazására nyert a Polgármesteri Hivatal szintén ÁROP-os kiírásban. A pályázat a roma származású köztisztviselő egy teljes évi munkabérért és annak járulékait fedezi (3 millió Ft), de legalább egy évi továbbfoglalkoztatása kötelező feladat.

III./3. Oktatás, át- és továbbképzés, a város iskolarendszere – általános iskolák, középiskolák, szakközépiskolák, szakmunkásképzés; az oktatás szerkezetének változásai

Az óvodás gyermekek száma 1985-ben 399 fő volt, azt követően némi csökkenést követően 1990. óta ingadozik (329-368). Az önkormányzati óvoda 300 fős férőhelyszámának 15 %-kal való túllépését kérte. Az optimális működés feltételeit további két csoportszoba létesítése biztosítaná.

Az óvodába és iskolába járó gyermekek számának alakulása

Évek	Az óvodába beíratott gyermekek száma	az általános iskolába beíratott gyermekek száma
1970.	130 fő	1432 fő
1975.	200 fő	1227 fő
1980.	386 fő	1393 fő
1985.	399 fő	1394 fő
1990.	368 fő	1276 fő
1995.	361 fő	1126 fő
2000.	354 fő (önk.-i óvodába: 329)	1139 fő
2002.	349 fő (önk.-i óvodába: 334)	1153 fő
2005.	338 fő (önk.-i óvodába: 323)	1083 fő
2006.	337 fő	1025 fő
2010.	430 fő (társulás által fenntartott óvodába Lajosmizsén 348 fő, Felsőlajoson 68 fő, magánóvodába: 14 fő)	975 fő (társulás által fenntartott iskolába Lajosmizsén 882 fő, Felsőlajoson 78 fő, magántanuló 15 fő)

Forrás: Lajosmizse Város szociális szolgáltatástervezési koncepciója felülvizsgálata 2006, KSH adott évi BKKM statisztikai évkönyve és az önkormányzati óvoda adatszolgáltatása alapján

A településen működik egy önkormányzati fenntartású napközi otthonos óvoda (4 feladatellátási hely), továbbá egy magánóvoda.

Lajosmizse Város Önkormányzatának Képviselő-testülete és Felsőlajos Község Önkormányzatának Képviselő-testülete 2007. évben létrehozta Lajosmizse és Felsőlajos Közoktatási Intézményfenntartói Társulását a közoktatási feladatok racionálisabb, gazdaságosabb, magasabb színvonalon történő ellátása érdekében. A Társulás két intézményt tart fenn. A Fekete István Általános Iskolát, és a Meserét Lajosmizsei Napközi Otthonos Óvoda és Bölcsődét. Az iskola tagintézményei: Fekete István Általános Iskola Kollégiuma, és a Fekete István Általános Iskola Felsőlajosi Tagintézménye. Az óvoda tagintézményei: Meserét Lajosmizsei Napközi Otthonos Óvoda és Bölcsőde Felsőlajosi Tagintézménye, valamint a Meserét Lajosmizsei Napközi Otthonos Óvoda és Bölcsőde Bölcsődei Tagintézménye.

A DAOP-os pályázati forrásból megvalósuló 24 férőhelyes, két csoportos bölcsőde átadására 2011. május 3-án kerül sor.

Lajosmizse Város Önkormányzatának Képviselő-testülete 2009. évben döntött arról, hogy az óvoda Szent Lajos utcai telephelyén működő két szükség-férőhelyes csoportszobát áthelyezi ugyanezen telephely más helyiségeibe, és egy csoportszobával történő bővítést is megoldja. A gyermekek elhelyezése ily módon esztétikusabb, tágasabb, a jogszabályi előírásoknak megfelelő környezetben valósul meg, míg a bővítéssel az óvodai elhelyezés iránt megnőtt szülői igényeknek is részben eleget tudott tenni az Önkormányzat.

A fűtéskorszerűsítéssel (fűtőtestek, csövek cseréje, ezt követően a csoportszobák festése) jelentős beruházás történt a székhely intézményben, ugyanakkor az elavult, gyakran javításra szoruló kazán cseréje forráshiány miatt még várat magára.

Általános iskolai ellátás - infrastruktúra állapota, iskolák, osztályok száma, utánpótlás várható helyzete, meglévő vagy tervezett általános iskolai együttműködések

Lajosmizsén működik Bács-Kiskun megye legnagyobb létszámú általános iskolája, ahol korábban több, mint 1000 diák tanult. Néhány éve – az óvodai ellátással szemben - csökkenő tendencia figyelhető meg

a beíratott tanulók számában. A 2010/2011-es tanévben 975 gyermek folytatja tanulmányait iskolánkban, akiket 75 fő pedagógus oktat. Az általános iskoláskorú gyermekek létszáma jelentősen csökkent a 2006. évi adatokhoz képest, főként, ha figyelembe vesszük, hogy a legfrissebb adatok a Felsőrajosi Tagintézménybe járó 77 főt (1.-4. évfolyamon tanulók) is tartalmazzák. Az intézményben az általános műveltséget megalapozó oktatás és nevelés mellett enyhén értelmi fogyatékos tanulók képzése is folyik. A mindennapi tevékenység során a legfontosabb feladat a tehetséggondozás, és a rászoruló tanulók esetében különböző segítő és **fejlesztő foglalkozások szervezése.** A hatékony pedagógiai tevékenység érdekében előkészítő, korrekciós foglalkozások, csoportbontások, a késleltetett olvasás- és írástanítás módszere, logopédus és fejlesztőpedagógus foglalkoztatása valósul meg. A 14000 kötettel rendelkező iskolai könyvtár kiválóan segíti az intézményben folyó tanulási és tanítási folyamatokat, mely alaptevékenységén túl ellátja a könyvtári-informatikai oktatással kapcsolatos feladatokat, valamint irányítja az iskola történetének legfontosabb eseményeit megőrkítő archíválást is. A kor kihívásaira és az iskola partnereinek igényeire válaszolva az intézmény kiemelten kezeli a magyar nyelv és irodalom, az idegen nyelvek, a matematika valamint az informatika tantárgyakat. **Az Önkormányzat évről-évre felmenőrendszerben engedélyezi az idegen nyelv oktatása (angol, német) területén a csoportbontásokat, illetve szintén felmenő rendszerben az iskolaotthonos oktatást, amely jelentős költségvetési forrásokat igényel.**

A Fekete István Általános Iskola tagintézményként működik a 120 férőhellyel rendelkező kollégium, amely egyrészt a külterületen élő gyermekek hétközi elhelyezését biztosítja, másrészt jelentős szerepet vállal a hátrányos helyzetű gyermekek felzárkóztatásában, nevelésében, ellátásában. A hét közben biztosítja a gyermekek ellátását, emellett a gyermekvédelmi alapellátás hiányosságait pótlandó' egyes átmeneti otthoni feladatokat lát el.

A **Fekete István** Általános Iskola sokoldalúan biztosítja a gyermekek individualizációs folyamatának kereteit. Emellett a továbbtanulásra, a minél magasabb iskolai végzettség elérésére készít fel. Az oktatási-nevelési intézmény biztosít napközi és **tanulószobai** ellátást az iskoláskorú gyermekek számára. A településen magánvállalkozás keretében működtetett családi napközit vehetnek igénybe a szülők gyermekeik számára. A speciális igényű/képességű gyermekek számára elérhető szolgáltatások a különböző helyi önkormányzati intézményekben: logopédia, gyógypedagógia, fejlesztő pedagógia, szociálpedagógia, iskolapszichológus.

A településen elérhető zenei képzés.

A közoktatás egyik legfontosabb célja az élethosszig tartó tanulás megalapozása, amely a közoktatás teljes időszakában történik, beleértve az iskola előtti (**óvodai**) nevelés szakaszát is. E cél érdekében a közoktatásban azokat a kulcsfontosságú készségeket, képességeket kell fejleszteni és megerősíteni, amelyek alkalmassá teszik a gyermekeket, fiatalokat arra, hogy egész életük során alkalmazkodni tudjanak az új helyzetekhez, aktív módon bekapcsolódhassanak a társadalom életébe.

Európában, így Magyarországon is rohamléptekkel épül ki a tudásalapú társadalom és a tudásközpontú gazdaság. Ezért minden eddiginél fontosabbá vált, hogy mindenki naprakész információkhoz és korszerű tudáshoz jusson, ezek hatékony, intelligens felhasználásához szükséges motivációt és képességeket megszerezze.

A gazdasági növekedés, a versenyképesség kulcsa, az információ birtoklása, a tudás alapú termelés, a tudástermékek eladása. Az Internet megjelenése és rohamos terjedése (nemcsak az iskolában és tankönyvből tanulhatunk már) olyan tömegű információ elérését teszi lehetővé, amelynek következtében gyökeresen átalakul a nevelés filozófiája, tartalma, módszere (pl.: „kinyílik az iskola”, távoktatás, stb.), melyhez, mint intézményfenntartónak folyamatosan alkalmazkodni kell.

Az iskolának arra kell megtanítani a diákjait, hogy hogyan válasszon az információk sokaságából, hogyan találja meg az arányokat a „rész és az egész”, a „fontos és kevésbé fontos” információk között.

A legfontosabb képesség, amellyel a harmadik évezred polgárainak rendelkezniük kell, az önálló ismeretszerzés képessége. A diákoknak nemcsak a tananyagot, hanem a tanulást és a tanultak alkotó felhasználásának képességét kell átadnunk. Ez újfajta szakmai kihívások elé állítja a magyarországi iskolákat, és az ott dolgozó pedagógusokat.

Az információs és kommunikációs technológiára épülő oktatásban különösen fontos a pedagógusok

képzése, továbbképzése. Kulcsfontosságú, hogy a tanárok megfelelő informatikai és módszertani kompetenciával rendelkezzenek, valamint hogy a jó példák és figyelemre méltó eredmények széleskörűen ismertek és hozzáférhetőek legyenek. Az általános iskolai szolgáltatások kistérségi szintű, településközi racionalizálása és harmonizálása ezen a területen is hatékonyabb, összehangoltabb és jobban szervezett oktatási szolgáltatások kialakítását eredményezheti.

A város gazdálkodásának élénkítése, versenyképességének javítása érdekében az oktatási, képzési rendszerünknek biztosítani kell a foglalkoztatás szempontjából meghatározó készségek és képességek elsajátítását. Az oktatási rendszernek a kötelező óraszám felül **a nem kötelező óraszám terhére** biztosítani kell a kommunikációs készségek fejlesztésére, az e-tanulással kapcsolatos jártasság eléréséhez szükséges, továbbá a testi fejlődés, edzettség, állóképesség eléréséhez szükséges mértékben.

Az iskolai oktatást, nevelést biztosító intézményrendszer jelenléte a településen rendkívül hangsúlyos, a későbbiekben elérhető társadalmi pozíciók nagymértékben ettől függenek. Célként szerepel ezért a gyermekek minél magasabb iskolai végzettség elérésnek elősegítése. Az iskolai végzettség tekintetében cél a gyermekek továbbtanulása, az általános iskolai tanulmányok befejezése, ezt követően magasabb, iskolai, szakmai képzettség megszerzése.

A felmérések, szűrések adatai - a nagy számban előforduló **tanulási** (írás, olvasás, számolási stb.) nehézség - felveti a külön-külön intézményenként nyújtott szolgáltatások komplex szakmai irányítását; a jelenlegi kapacitások – fejlesztőpedagógiai, pszichológusi órák - növelését; további speciális szakértelmek - pszicho-terapeuta, pszichiáter, kineziológus – fejlesztésbe bevonását, a felszabaduló közintézményi területeken fejlesztő központ alapítványi, non-profit, civil szervezeti keretekben történő működését.

A fenti célkitűzések megvalósulását számos pályázat elnyerése segítette.

TÁMOP-os pályázat keretében pedagógusképzésre az iskola 16 millió, az óvoda 7.678 eFt-ot támogatást kapott. Az iskola szintén TÁMOP-os pályázat keretében közel 16 millió Ft-ot nyert iskolai tehetséggondozásra, míg kompetenciamérésre 7 millió Ft-ot. Tevékenységüket segítette Lajosmizse Város Művelődési Háza és Könyvtára által a nevelési-oktatási intézmények tanórai és tanórán kívüli és szabadidős tevékenységeinek támogatására kapott 26 millió Ft (TÁMOP). Lajosmizse Város Önkormányzata 2010-ben TIOP-os pályázati kiíráson mintegy 32 millió Ft összeget nyert, melyet interaktív táblák, számítástechnikai eszközök beszerzésére fordíthatott.. Az eszközök üzembe helyezése 2011. évre megvalósult, a gyermekek és a pedagógusok ma már rendszeresen használják ezeket.

Infrastruktúra

Az iskola és óvoda székhelyintézménye és telephelyei műszaki állapotukat tekintve felújításra szorulnak, az eszközállomány jelentős része elavult. Az infrastruktúra felújítására, bővítésére, az eszközállomány cserjére kiemelt hangsúlyt kíván fektetni az Önkormányzat. Az iskola használatába adott sportcsarnok nem tudja megfelelő módon biztosítani diákjaink számára a mindennapos testedzést, ezért a testnevelés oktatása „szükségtornateremben” is zajlik, melynek kiváltása szintén fontos feladat. A sportcsarnok állagmegóvása sem téveszthető szem elől.

Kapcsolódó fejlesztések

1. A fejlesztés megnevezése: Nevelési és oktatási intézmények korszerűsítése, felújítása, bővítése

A fejlesztés tervezett megvalósítási ideje: 2011-2014

A fejlesztés becsült költsége: 250 millió Ft

A fejlesztés tervezett forrása: vonatkozó pályázatok

2. A fejlesztés megnevezése: Új iskola építése

A fejlesztés tervezett megvalósítási ideje: 2011-2014

A fejlesztés becsült költsége: 300 millió Ft

A fejlesztés tervezett forrása: vonatkozó pályázatok

3. A fejlesztés megnevezése: Új sportcsarnok építése

A fejlesztés tervezett megvalósítási ideje: 2011-2014

A fejlesztés becsült költsége: 300 millió Ft
A fejlesztés tervezett forrása: vonatkozó pályázatok

Középiskola helyzete, infrastruktúra állapota, osztályok száma

Az Önkormányzat fenntartásában működő középiskola jelenleg nincs, de Lajosmizse térségközponti szereppel fel tudja vállalni amennyiben lehetősége nyílik rá.

Az általános iskola épületében esti képzés keretében a Kun László Középiskola és Szakiskolában **5 osztályban 132 fő**. Az iskola a szabadszállási régiónak a tagintézménye és az országos rendszer központja Budapesten van.

III./3. Egészségügyi, gyermekjóléti és szociális alapellátás helyzete

Az egészségügyi, gyermekjóléti és szociális ellátások többségének biztosítása Lajosmizse és Felsőlajos Egészségügyi, Gyermekjóléti és Szociális Intézményfenntartó Társulás társulási megállapodása alapján Lajosmizse Város Önkormányzata Egészségügyi, Gyermekjóléti és Szociális Intézménye útján valósul meg.

Egészségügyi alapellátás személyi és tárgyi feltételei, helyben igénybe vehető egészségügyi szolgáltatások, a helyi lakosság morbiditási és mortalitási helyzete

A helyi önkormányzatokról szóló – többször módosított - 1990. évi LXV. tv. (továbbiakban: Ötv.) 8. §. (4) bekezdése értelmében a települési önkormányzat köteles gondoskodni - többek között - az egészségügyi és szociális alapellátásról.

Az egészségügyről szóló 1997. évi CLIV. Tv. 152. §. (1) bekezdése sorolja fel az egészségügyi alapellátás körébe tartozó feladatokat, amelyek:

- háziorvosi, házi gyermekorvosi ellátás,
- fogorvosi ellátás,
- az alapellátáshoz kapcsolódó ügyeleti ellátás,
- védőnői ellátás,
- iskola-egészségügyi ellátás.

A betegforgalom az alapellátásban Lajosmizsén 2007.- 2011. között jelentősen nem változott, ennek ellenére a lakosság egészségi állapota romlik, melynek okai a romló gazdasági helyzet, ezzel összefüggésben az életmód (stressz, helytelen táplálkozás, mozgáshiány stb.) Egyre kevesebben veszik igénybe a szűrővizsgálatokat, így a prevenció hatékonysága sem megfelelő.

Vezető helyen a szív és érrendszeri, valamint az idült légzőszervi betegségek vannak. A daganatos betegségek előfordulása az országos szinthez hasonló, mely elsősorban a máj, valamint a vastagbél elváltozásoknál jelentkezik. Emésztőszervi betegségek megítélésénél figyelembe kell venni a betegek életvitelét, valamint szociális helyzetét. Ebben a tekintetben a mutatók emelkedést mutatnak.

Az egyik legfőbb gondot a mértéktelen alkoholfogyasztás okozza, máj, hasnyálmirigy és idegrendszeri elváltozások, melyek nagymértékben fokozzák a mortalitási mutatót.

Az időskorúaknál jelentkező mozgásszervi /reumatikus, osteoporosisos, gerinc elváltozások/ betegségek városunkban az országos átlagnak megfelelőek.

A város lakosságának egészségi állapotát nagyon sok tényező – természeti, társadalmi és gazdasági körülmény – jelentősen és egész életen át befolyásolják, ezért az egészségpolitika nem lehet független az egészség társadalmi és gazdasági tényezőitől. A városban működő egészségügyi ellátórendszer alapvető feladata a lakosság egészségi (testi, szellemi és szociális jóléti) állapotának helyreállítása, a munkaképesség megőrzése, mindezek eléréseért az egészségi állapotot veszélyeztető tényezők, hatások elleni eredményes küzdelem. *A háziorvosi ellátás területén jogszabályi kötelezettség adott szűrővizsgálatok időszakonkénti elvégzése, ugyanakkor az orvosok tapasztalata alapján - bár megkeresik a hozzájuk bejelentkezett betegeket - az ellátást nem veszik igénybe. A lakosság körében*

egyfajta szemléletformálás szükséges a megelőzés hatékonyabbá tétele érdekében. Az egészségügyi alapellátás köréből a háziorvosi, házi gyermekorvosi és fogorvosi feladatok biztosítása egészségügyi ellátási szerződések alapján történik. A két településen 6 háziorvos, 2 gyermekorvos és 4 fogszakorvos (3 fő kizárólag Lajosmizse, 1 fő kizárólag Felsőlajos területén) végzi a betegek gyógyítását. Az ügyleti ellátást az intézmény alaptevékenységként végzi, formája központi ügyelet. Működési területe Lajosmizse és Felsőlajos települések.

Az egészségügyi ellátás a gazdasági program 2007. évi elfogadása óta jelentős változásokon ment keresztül. A Dél-alföldi Operatív Program keretében megvalósult az Intézményen belül a földszinti, valamint az ingatlan körüli rész teljes körű akadálymentesítése. Ugyanezen programban elnyert pályázat tette lehetővé az új funkciókkal történő bővítést (pszichiátria, kardiológia, bőrgyógyászat, otthoni szakápolás), amely a lakosság alapvető érdekeit szolgálja (csökkent a várakozási idő, mentesíti a betegeket az utazás terhei alól).

Számos orvosi gép-műszer cseréje valósult meg, illetve újak beszerzésére is sor került. Az ingatlan tetőszerkezetének cseréje is megtörtént.

Az Intézmény Védőnői Szolgálat a csecsemők, kisgyermek gondozását, szűrését biztosítja. Egészségügyi ellátásukat 2 fő gyermekorvos végzi.

Lajosmizsén két gyógyszertár működik.

Kapcsolódó fejlesztések:

1. A fejlesztés megnevezése: Egészség ház fűtéskorszerűsítése, nyílászárók cseréje

A fejlesztés tervezett megvalósítási ideje: 2011-2014

A fejlesztés becsült költsége: 120 millió Ft

A fejlesztés tervezett forrása: vonatkozó pályázatok

Bölcsődei szolgáltatás

A népszámlálási adatok egyértelműen mutatják az egyszülős háztartások számának növekedését, ahol a jövedelemszerző képesség és a munkavállalás lehetősége a család életminőségét döntően befolyásolja. A gyermeküket egyedül nevelő szülők számára megélhetési kérdés a gyermekelhelyezés, e nélkül munkaerő-piaci részvételük akadályozott. A bölcsőde létesítése **a gyermekek védelméről és a gyámiügyi igazgatásról szóló** törvény alapján ellátási kötelezettség.

Évek	Házastársi/élettársi gyermek(ek)kel vagy család háztartások %-ában	kapcsolat anélkül a	Egy szülő gyerek(ek)kel a család háztartások %-ában
1970.	89,50		10,49
1980.	88,65		11,78
1990.	84,67		15,33
2001.	80,27		14,88

Forrás: KSH adott évek népszámlálási adatai

III./4. Szociális ellátás helyzete

Az elmúlt években a piaci viszonyok átrendeződései jelentős változásokat hoztak a lakosság jövedelemszerkezetében, és a jövedelmi egyenlőtlenségek alakulásában is. Általában igaz az, hogy a lakosság döntő többségének életszínvonala csökken. A beérkező szociális ellátások iránti kérelmekből, az eljárás során igazolt jövedelmekből kikövetkeztethető, hogy a háztartásokon belüli egy főre jutó jövedelem csökkenése jellemző. Az inaktív lakosság átlagos jövedelme töredéke a foglalkoztatottakénak, így az általános életszínvonal-csökkenés náluk azt eredményezi, hogy sokan alapvető fizikai szükségleteiket (élelem, ruha, gyógyszer) sem képesek önerőből megoldani. Az ellátások folyamatos igénybevételére kényszerülnek.

Az önkormányzat szociális felelősségvállalása a rendelkezésére álló forrásokból nem finanszírozható, mivel nincs elégséges forrás a tényleges szükségletek kielégítésére.

Idősek ellátása

A lakosság korcsoportok szerinti megoszlása jól mutatja, hogy 1949 óta nő a 40-59 évesek és a 60+ éves korúak aránya a lakónépességen belül. Folyamatosan csökken a 0-14 évesek és a 15-39 évesek népességen belüli aránya. A tendenciák állandóak. Az elmúlt 50 évben a tendenciák iránya nem változott. A lakosság elöregedése országos és helyi szinten jellemző demográfiai folyamat. Az eltartónak tekintett 15-59 éves korosztály számának csökkenése mellett kell az idős lakosságról gondoskodnia. Emellett problémaként jelentkezik a gyermekek számának csökkenése is, mivel így esély sincs a 15-59 éves korcsoport későbbi „pótlására”. Ennek megfelelően az ellátórendszer fejlesztése helyi szinten is megoldandó feladat.

A Gondozási Központ főbb feladatmutatói

Szociális alapszolgáltatások												
Időszak (év)	2000	2001	2002	2003	2004	2005	2006	2007	2008	2009	2010	2011 terv
Idősek klubja (fő /nap)	21	22	17	22	28	27	26	27	17	20	2	26
Nappali és szoci. étkeztetés együtt	-	-	-	-	-	-	-	-	-	-	23	-
Étkeztetés (fő/nap)	79	81	63	51	53	45	43	44	43	51	54	86
Étkezés és hsg	-	-	-	-	-	-	-	-	-	-	2	-
Hsg (fő/hó)	25	24	26	20	24	22	19	21	20	23	25	26
Jelző. hsg. (Fő)	-	-	-	-	-	40	40	40	41	44	44	36

Forrás: EGYYSZI (2000-2010-ig tényadat)

Házi segítségnyújtás keretében kell gondoskodni azokról a személyekről, akik otthonukban önmaguk ellátására saját erőből nem képesek, és róluk nem gondoskodnak.

A szociális gondozónők a gondozást – a gondozottak önálló életvitelének fenntartása érdekében - szükségleteinek, igényeinek, kérésének megfelelően – lakásukon biztosítják.

Az Idősek Klubja a saját otthonukban élők részére biztosít lehetőséget a napközbeni tartózkodásra, étkezésre, társas kapcsolatokra, az alapvető higiéniai szükségletekkel összefüggő tevékenységekre, az engedélyezett férőhelyek száma 30 fő, a szolgáltatást igénybe vevők száma 2006-ban átlagosan 26 fő/nap volt. Az étkeztetési igény és a házi segítségnyújtás mutatószámai csökkentek.

Az Idősek Klubja az étkeztetés szolgáltatást igénybe vevők száma 2008. évtől folyamatosan növekvő tendenciát mutat. Az étkeztetés területén 2011. évben megjelenő negatív létszámnövekedést részben

jogszabályi változások okozzák, mivel itt fel kell tüntetni az Idősek Klubja szolgáltatást igénybe vevők számát is, amennyiben az étkeztetést is igénybe veszi.

A Gondozási Központ és az Önkormányzat 2003. évi felmérése alapján a szociális otthonban elhelyezett helyi lakosok száma a Bács-Kiskun Megyei Önkormányzat által fenntartott Lajosmizsei Nefelejcs Szociális Otthonban 42 fő volt, a helyi lakosok száma a Lajosmizsei Nefelejcs Szociális Otthon várakozási listáján elérte az elhelyezett lakosok számának 50%-át, azaz 21 fő volt.

Az Intézmény biztosítja és bővíti a szociális szolgáltatásokat, a jelzőrendszeres készülékek számát. Meg kell vizsgálni az „Idősek otthon” program helyi bevezetésének lehetőségét, amelynek célja, hogy az idősek teljes, önálló életet tudjanak élni. A lehető leghosszabb ideig maradhassanak otthonukban, megszokott környezetükben, segítve a fizikai szükségletek kielégítését, a lelki gondozást, a magányosság, a főlöslegesség érzetének csökkentését. Érezzék az idősek, a rászorulókat, hogy fontosak számunkra.

A pszichiátriai és szenvedélybetegek nappali ellátását a Kecskemét és Térsége Többcélú Társulással kötött megállapodás alapján a Főplébániai Karitás Alapítvánnyal kötött megállapodásban foglaltak figyelembevételével a RÉV Szendélybeteg-segítő szolgálat útján biztosítja.

Kapcsolódó fejlesztések:

A fejlesztés megnevezése: Időseket támogató szociális alapszolgáltatások erősítése, otthoni környezetben, jelzőrendszeres házi segítségnyújtás bővítése, idős gondozó ház kialakítása

A fejlesztés tervezett megvalósítási ideje: 2011-2014

A fejlesztés becsült költsége: 50 millió Ft.

A fejlesztés tervezett forrása: vonatkozó pályázatok

Gyermekek

A számadatok tanúsága szerint a támogatások kiemelt célcsoportját alkotják a gyermekek. A rendszeres gyerekvédelmi támogatás ellátási formára a pénzeszközök 46 % - át fordítja az Önkormányzat. Kiemelt célcsoport az aktív korú nem foglalkoztatott. Akinek megélhetése más módon nem biztosított, az Önkormányzat rendszeres szociális segílyt ad. E támogatási formára a pénzeszközök 33 % -át fordítja az Önkormányzat.

Önkormányzati kötelező alapfeladat 2004. január 1-től a gyermekek átmeneti gondozásának kialakítása. Itt azon gyermekek ellátásáról kellene gondoskodni, akiknek a szülei átmenetileg nem képesek a gyermekeket ellátni, és a szülő kérésére helyezük el, maximum 1 éves időtartamra a gyermekeket. Ez hasonló konstrukció, mint a helyettes szülői hálózat működtetése, csak intézményi keretek között. E kötelezettséget nemcsak azért kellene teljesíteni, mert a törvény előírja, hanem azért is, mert időszakosan igények merülnek fel.

A gyermekek napközbeni ellátása a városban teljeskörűen nem biztosított. Az a nevelési/tanítási év során az oktatási intézmények útján részben megoldott. Ugyanakkor jelentős problémát jelent a szülők számára gyermekeik nappali felügyeletének, gondozásának, foglalkoztatásának megoldása a tavaszi, nyári, őszi és téli szünetek alatt, amikor is munkavégzésük miatt arról nem tudnak gondoskodni. A magán családi napköziben fizetendő magas térítési díjat csak kevesen tudják vállalni.

Kiemelkedő erősségként kell kezelni Lajosmizse esetében az Egészségügyi Gyermejkölési és Szociális Intézmény módszertani felkészültségét a tervezés, és partnerségben megvalósított projektek (konferenciák, szolgáltatások) terén megszerzett referenciáit, és a szakemberek 100%-os szakképzettségi arányát.

Kapcsolódó fejlesztések:

A fejlesztés megnevezése: ***Gyermekek napközbeni ellátásának biztosítása***

A fejlesztés tervezett megvalósítási ideje: ***2011-2014.***

A fejlesztés becsült költsége: ***20 millió Ft***

A fejlesztés tervezett forrása: ***vonatkozó pályázatok***

A Képviselő-testület 2010. évben döntött az addig az intézmény telephelyén biztosított szociális szolgáltatásoknak az Egészségházba (székhely) történő áthelyezéséről. A döntés több kedvező hatással is járt:

- gazdaságosabb működés, az épület racionális kihasználása;
- az egészségügyi, gyermekjóléti és szociális szolgáltatások egy helyen történő elérhetősége;
- a szociális szolgáltatások esztétikusabb, megújult környezetben történő biztosítása.

A gyermekjóléti szolgáltatások ellátását segítette a gyermekek és fiatalok integrációs programjai elnevezésű TÁMOP-os pályázaton elnyert 20 millió Ft.

Az Egészségügyi Gyermekjóléti és Szociális Intézmény felújítása kiemelkedő eredmény, ugyanakkor továbbra is figyelniünk kell azon pályázati kiírásokra, amelyek az ingatlan állagmegóvását, fűtéskorszerűsítését, szakmai programok megvalósulását támogatják.

Speciális szociális ellátási igények: a fogyatékkal élők élet- és munkakörülményeinek javítása, esélyegyenlőségük elősegítése

Fogyatékkal élők

Lajosmizsén a fogyatékkal élők nagy részét az érzelmi, érzékszervi és mozgás fogyatékosok adják. Gyermek és felnőtt korban egyaránt megtalálható mindegyik formája. Pontos számadat nem áll rendelkezésre. A fogyatékossgal együtt jár a hátrányos helyzet, amelynek következménye az esélyegyenlőtlenség. Ez a fogalom a közösség életében a másokkal egyenlő szintű részvétel lehetőségének elvesztését, vagy korlátozottságot jelenti.

A fogyatékosokat elkülönítik és diszkriminálják. Szabad mozgásukat környezeti akadályok gátolják, hiányoznak a megfelelő segédeszközök, illetve a megfelelő segítő személyzet és nincs információjuk arról, hogyan javíthatnának helyzetükön.

Társas kapcsolataik jórészt közvetlen környezetükre terjed ki, lakókörnyezetüket ritkán hagyják el.

A település fogyatékkal élő tagjai speciális szükségleteik miatt fokozott figyelmet igényelnek. A fogyatékkal élő embereknek is joguk van úgy élni, mint más nem fogyatékos személyeknek. Annak érdekében, hogy a fogyatékkal élő emberek életmódja, életminősége közelítsen a nem fogyatékkal élőkéhez, szükségszerű az intézményi sokszínűség, sokoldalúság. Ez a rendszer szolgálhatja azt a célt, hogy a fogyatékkal élők a nekik megfelelő szintű és tartalmú segítséget kapják s egyben az önállóság számukra lehetséges szintje is biztosítottá váljon a rendszer rugalmassága révén.

Célunk a fogyatékos személy önrendelkezésén alapuló önálló életvitelének megkönnyítése, elsődlegesen a lakáson kívüli közszolgáltatások elérésének segítségével, valamint önállóságának megőrzése mellett a lakáson belüli speciális segítség nyújtás biztosítása.

Kapcsolódó fejlesztések:

1. A fejlesztés megnevezése: Intézmények akadálymentesítése

A fejlesztés tervezett megvalósítási ideje: 2011-2014

A fejlesztés becsült költsége: 40 millió Ft.

A fejlesztés tervezett forrása: vonatkozó pályázatok

2. A fejlesztés megnevezése: Rekreációs és rehabilitációs központ létesítése

A fejlesztés tervezett megvalósítási ideje: 2011-2014

A fejlesztés becsült költsége: 50 millió Ft.

A fejlesztés tervezett forrása: vonatkozó pályázatok

3. A fejlesztés megnevezése: Fogyatékkal élők nappali intézményének kialakítása

A fejlesztés tervezett megvalósítási ideje: 2011

A fejlesztés becsült költsége: nem ismert
A fejlesztés tervezett forrása: vállalkozás keretén belül

Hajléktalanok nappali és éjszakai ellátása, infrastrukturális, személyi feltételei, karitatív szervezetekkel történő együttműködés

Lajosmizsén 1-2 fő fordul elő évente, tehát helyi viszonylatban nem jellemző a hajléktalanok megjelenése. Elsősorban a fővárosban és a nagy városokban élnek, mert életvitelüknek jobban kedveznek e települési formák. Lajosmizsén inkább átutazóként jelennek meg. A többségük középkorú férfi, aki valamilyen munkanélküli, vagy rokkantsági ellátásban részesül. Iskolázatlanok, egészségi állapotuk a már több éves hajléktalan életmóddal járó negatív hatások miatt megromlott.

Kapcsolódó fejlesztések:

1. A fejlesztés megnevezése: A szociális gazdaság lehetőségeinek feltárása Lajosmizsén
A fejlesztés tervezett megvalósítási ideje: 2011-2014
A fejlesztés becsült költsége: nem ismert
A fejlesztés tervezett forrása: vonatkozó pályázatok

III./5. Közművelődési- és sporttevékenység elemzése

Közművelődési infrastruktúra tárgyi és személyi feltételei, periodikus és eseti programjai, a működtetés feltételei

Meghatározó jelentőségű dátum Lajosmizse kulturális életében 1999. augusztus 1-e, mivel ezen a napon kezdte meg működését az új, korszerű városi művelődési ház és könyvtár. Ezzel a modern intézménnyel kiváltották a korábbi két korszerűtlen közművelődési célú létesítményüket. Így hosszú távon biztosították a helyi kulturális élet magas színvonalának tárgyi feltételei.

Az ismétlődően visszatérő ünnepek száma 4-ről 5-re növekedett. A különféle kulturális rendezvények száma pedig megsokszorozódott, melyet az alábbi táblázat adatai tükröznek:

Kimutatás a Lajosmizse településen szervezett közművelődési rendezvények számáról

Megnevezés	2001.	2002.	2003.	2004.	2005.	2006.	2007.	2008.	2009.	2010.
Helyi irodalmi rendezvények száma	18	17	16	20	21	18	20	24	21	19
Helyi zenei rendezvények száma	9	8	11	18	19	15	16	14	15	14
Helyi képzőművészeti rendezvények száma	12	11	11	10	11	13	12	11	11	10
Helyi táncművészeti rendezvények száma	6	7	6	12	12	11	10	11	11	11
Összes kulturális rendezvény száma évente	45	43	44	60	63	57	58	60	58	54

Forrás: Lajosmizse Város Művelődési Háza és Könyvtára

A könyvtári szolgáltatások területén változatosabb a kép. A költségvetési források szűkülése ellenére a könyvtárban lévő könyvek száma a vizsgált időszakban 14 %-kal növekedett, addig a szórakozási lehetőségek körének kiszélesedése következtében a könyvtári tagok száma 12,3 %-kal csökkent. Újabb vizsgálat célját jelentheti a könyvtári tagok életkor szerinti összetételének vizsgálata.

A könyvtári tagok számának csökkenése ellenére 15,4 %-kal növekedett az évente kikölcsönzött könyvek száma az 1996. évihez viszonyítva. Konkrét számokkal érzékeltetve, amíg 1996-ban átlagosan 15,2 könyvet kölcsönzött ki egy könyvtári tag, addig ez az átlag 2005-ben már 20 könyvre növekedett. Tehát a könyvkölcsönzésben érintett célcsoport szempontjából, mely megközelítően az állandó lakosság 17 %-a, fontos szolgáltatást nyújt a könyvtár. Ha mindehhez hozzávesszük, hogy a helyi általános iskolának is van egy 14.000 kötetes könyvtára, mely kizárólag tanulói ifjúság igényeit szolgálja, akkor megállapítható, hogy Lajosmizsén sok olyan könyvet szerető lakos van, aki a könyvkölcsönzést részesíti előnybe, a könyvvásárlással szemben. Feltételezhetően az alapvető okok egyike a helyi jövedelmi viszonyokban keresendő.

Az évente kikölcsönzött könyvek számának mennyisége a vizsgált 10 éven belül igen hektikus változásokat takar, mivel a 2001. évi kritikus 29.633 db-os kölcsönzési mélypont és a 2004. évi 43.244 db-os csúcspont közötti szóródik.

A 2006-2011-ig terjedő időszakban a könyvtári dokumentumok száma jelentős mértékben nem változott, ennek oka egyrészt a 2010. évben szükségszerűvé vált és végrehajtott selejtezés, másrészt az állománygyarapításra fordítható összeg évről-évre történő jelentős csökkenése (2009. évben 2.800 eFt, míg 2010. évben 2.100 eFt). A könyvtári tagok, a kölcsönzött könyvek számában jelentős eltérés nem mutatkozik, ugyanakkor a helyben történő könyvtárhasználat jelentős mértékben növekedett (2010. évben 28571 helybeni használatot regisztráltak, a kölcsönzött dokumentumok száma 20850 db, a közvetlenül használtaké 29850 db volt). Elnyert TIOP-os pályázat keretében 2010. évben 6.569 eFt-ot fordíthatott a könyvtár számítástechnikai eszközök beszerzésére. Számos szolgáltatást nyújt, így pl. kiállításokat, előadásokat, író-olvasó találkozókat, könyvtári órákat, gyermekfoglalkozásokat szervez, rendszeres internethasználatot biztosít. A könyvtárban könyvtárközi kölcsönzésre van lehetőség.

Az új intézményben 3 fő közművelődés szervező és 3 fő könyvtáros kezdte meg a munkát. A jelenlegi létszám összességében 1 fővel növekedett, de belső szerkezetében is eltolódott, mivel 2 főre csökkent a művelődés szervezők száma és 5 főre nőtt a könyvtárosoké. Az egyéb, kiegészítő munkát végző dolgozók száma 5 főről fokozatosan 7 főre növekedett.

A dolgozók számának növekedését mind a kulturális programok számának jelentős bővülése, mind pedig az intézmény látogatószámának dinamikus növekedése indokolja, hiszen az átadást megelőző időszakban évente mintegy 12.000 látogatószám 2005.évben már elérte a 30.000 főt.

A felülvizsgálat időpontjában 5 fő könyvtáros, 2 fő művelődésszervező, 1 fő technikus és 5 fő egyéb feladatokat ellátó dolgozik az intézményben.

A közművelődési intézmény költségvetése 2007-2011 között 53.965 eFt-ról 69.549 eFt-ra növekedett. Ez a növekedési ütem 29 %-os.

Helyi művészeti csoportok tevékenységének bemutatása, - csoportok száma, tagok száma, tevékenységük rövid bemutatása

Minden település kulturális életében a helyi lakosság aktivitása mérhető az önkéntes közreműködésen alapuló művészeti csoportok és tagjaik számával is.

Lajosmizsén a működő művészeti csoportok száma 1996-2005. között 7-ről 15-re növekedett, ami dinamikus fejlődést mutat. Ha megvizsgáljuk ebből az ifjúsági csoportokat, akkor még kedvezőbb a kép, mert számuk megháromszorozódott. A felnőtt csoportok száma is 50 %-kal növekedett.

A művészeti csoportokban résztvevők száma összességében 214 főről 275 főre növekedett a vizsgált időszakban. Ha a fiatalok és felnőtt korcsoportok arányának változását elemezzük, akkor is pozitív a kép, mivel a művészeti csoportok létszámán belül, 56 %-ról 58 %-ra növekedett a fiatalok aránya.

A csúcspontot a 2002-2003-as évek jelentették, amikor is mindkét évben megközelítette a tagok száma a 300 főt. A legnagyobb létszámmal 200-200 fővel a táncművészeti csoportok működtek ebben a két évben.

Jelenleg 9 művészeti csoportnak (tagjaik száma összesen 197 fő) ad helyet az intézmény. Az elmúlt évben 353 foglalkozást tartottak, és 15 bemutatkozási lehetőséget biztosított számukra a művelődési ház. Három népművészeti csoport (hangszeres népzenei, népdalkör és néptánc együttes) 56 fő taglétszámmal összesen 126 alkalommal tartott foglalkozást az épületben, és 19 bemutatkozási lehetőséget kaptak. Két tárgyalkotó népművészeti csoport is jelen van, akik a fazekasság, a szövés, a nemezelés alkotó művelődési formákat gyakorolják. Tagjaik száma 35 fő, 46 foglalkozást tartottak, és két alkalommal rendezett kiállítást alkotásaikból az intézmény.

Ha a művészeti csoportok számát és taglétszámát művészeti áganként elemezzük, akkor kiemelkedően magas arányt képviselnek a ***táncművészeti csoportok, melyek száma 7, taglétszámuk pedig 167 fő.*** A rangsorban a zeneművészet foglalja el a ***második helyet a 2 művészeti csoportjával és 57 fős tagságával.*** ***Harmadik helyen a 2 működő képzőművészeti csoport áll 35 fős taglétszámával.***

A minősítéssel rendelkező művészeti csoportok száma a vizsgált időszakban változatlan, 2 csoport volt, tagjaik száma viszont a maximális 33 főről 2005-re 28 főre csökkent.

Kapcsolat a helyi civil szervezetekkel – számuk, tagjaik száma, tevékenységük, szerepük a város életében.

A fejlettebb országokban egyetlen település fejlődése sem képzelhető el a helyi önkormányzati-, a vállalkozói- és a civil szektor együttműködése nélkül. Különböző feladataik vannak a közös célok megvalósítása során. Egyrészt a vállalkozói szféra és a civil szektor átvállalhat olyan önkormányzati nem kötelező feladatokat, mint például a megváltozott munkaképességű dolgozók rehabilitációs foglalkoztatása. A feladat ellátásával tehermentesítik a helyi önkormányzatot, s ezzel egyidejűleg munkahelyeket is teremtenek. Ily módon bővül a településen a foglalkoztatottak köre. Másrészt igen jelentős civil kontroll szerepet is betölthetnek.

A szektorok közötti együttműködés ***nem mindig zökkenőmentes, mivel mindhárom félnek más-más feladata:*** az önkormányzatoké a jogszabályok betartása és betartatása, a vállalkozóké a profit növelése, a civil szervezetek ***nem nyereségorientáltak.*** Az időtényező vonatkozásában már könnyebb megteremteni az összhangot a vállalkozások és a civil szervezetek között, mert mindkét szektor az azonnali megoldásokat részesíti előnyben, addig az önkormányzatokat köti a jogszabályban előírt határidő.

Lajosmizsén is felismerhetőek a fenti megállapítások. A regisztrált és működő civil szervezetekről 2002-2006. évek közötti időszakból vannak csak részinformációk. E szerint a számukat illetően a vizsgált időszak első négy évében kismértékű ingadozás a jellemző. 2002-ben 26 civil szervezet működött, majd a következő évben egy egészségügyi tevékenységet folytató szervezet megszűnt. 2004 és 2005. években számuk 27-re növekedett. 2006. évben 5 civil szervezet szűnt meg. Ezek közül 3 szervezet a versenysporttal kapcsolatos tevékenységet végzett. Az 5. megszűnt civil szervezet tevékenységi köréről nem rendelkezünk információkkal.

Ha a működő 22 civil szervezetet a tevékenységük alapján vizsgáljuk, megállapítható, hogy a Dél-alföldi régióban tapasztaltakkal egyezően legnagyobb arányt a sporttal kapcsolatos civil szerveződések képviselnek. Az egyéb kategóriába sorolt civil szervezetek száma 11. Ezek tevékenységi köre általunk nem ismert. Ez alól a megállapítás alól kivétel, az 1989-ben alakult Önkéntes Tűzoltó Egyesület. Működik 1 nyugdíjas, 1 művészeti és 1 kulturális civil szervezet is.

A települési önkormányzat anyagilag is támogatja a Lajosmizsén működő, mintegy 30 civil szervezetet. 2007-ben 7.321 eFt-tal, 2008-ban 7.965 eFt-tal, 2009-ben 6.673 eFt-tal, 2010-ben 5.242 eFt-tal, 2011-ben pedig 11.050 eFt-tal támogatta az Önkormányzat a civileket. A fenti számok komolyabb elemzésre nem használhatók, mivel az elmúlt évek során többször is változott bizonyos támogatott szervezetek besorolása.

Az Önkormányzat a civil szervezetek működéséhez szükséges tárgyi feltételeket a korszerű Városi Művelődési Ház és Könyvtár épületében is biztosítja, ami nagymértékben segíti tevékenységüket.

Sporttevékenység – infrastruktúra állapota, személyi feltételek, versenysportok, szabadidős-sporttevékenységek

Az Önkormányzat két sportlétesítményt működtet, melyek közül az egyik az általános iskola használatába adott ingatlan. Másik létesítményünkön egy 800 m²-es és egy 1206 m²-es sportpályából és kiszolgálóhelyiségekből (edzői- orvosi szoba, iroda, öltözők, vizes blokkok) áll. Elsősorban labdarúgás céljaira használják, melyen belül kiemelt szerepe van az utánpótlás nevelésnek. Mindkét pálya kihasználtsága 80 %-os, s mindkét pályán a látogatószám 200 fő/nap, ami azt tükrözi, hogy az igénybevétel 50-50 %-osan oszlik meg. Az általános iskola udvarán található még három kézilabdázásra alkalmas bitumenes pálya, melyet az iskola csapatai mellett a felnőtt kézilabdacsapat is használ.

Így a fenntartási költségek is azonosak 1996-1999. között 50 e Ft/év, 2000-2005. között ugyanez az összeg a korábbi kétszerese 100 e Ft/év összegre növekedett. Célszerű lenne megvizsgálni, hogy egyik évről a másikra mi indokolja a fenntartási költségek megkétszereződését.

Az 1008 m²-es sportcsarnok iskolai és sportköri célokra szolgál, aminek az éves kihasználtsága 100 %-os. A legkorábbi adat szerint a 1996. évi látogatószám 600 fős igénybevételt tartalmaz naponta.

A teljes körű kihasználtság miatt az épület műszaki állaga folyamatosan romlik. Az Önkormányzat a közelmúltban mintegy 14 millió Ft-os saját forrásból megoldotta a teljes parkettacserét és az épület külső-belső festését.

A működő sportegyesületek száma 11, 2011. évben összesen 5.300 e Ft támogatást kaptak a helyi önkormányzattól.

Lajosmizsén nincs uszoda, bár a lakosság részéről igény merül fel. A tervezett fürdő területén található egy melegvizes termálkút, mely erre a célra felhasználható lehetne.

*A sportegyesületek közül az egyik legnagyobb jelentőségű az Általános Iskolai Sportegyesület, mely 1993. óta működik. Működési bevételei és kiadásai 2006. évben 2.412 eFt volt. **2010-ben ez az összeg 1.095 eFt-ra csökkent, mivel a sportcsarnok bérleti díja már nem az egyesülethez, hanem a Fekete István Általános Iskolához folyik be.** Az önkormányzati támogatás összege a vizsgált időszakban **2010-ben 100 eFt-ra csökkent, mely 2011-ben sem változott.***

A kézilabdának Lajosmizsén évtizedekre visszanyúló hagyományai vannak. Jelenleg egy női és két férfi szakosztály működik. Utóbbiból egy utánpótlás neveléssel foglalkozik.

*A településen szervezett megyei jelentőségű sportrendezvények száma 2004-ben 20 rendezvényről 2005-ben 27 rendezvényre növekedett. Az országos jelentőségű sportrendezvények száma mindkét évben 3-3 rendezvény szervezése volt. **Ezek a számok a felülvizsgálat időszakában folyamatosan növekvő tendenciát mutatnak.***

*2007-ben a sporttal foglalkozó főállású szakemberek száma 5 fő volt. **2011-ben ez 3 főre csökkent.***

Az Önkormányzat 2005 óta rendelkezik Sportkoncepcióval.

Kapcsolódó fejlesztések:

1. A fejlesztés megnevezése: Szabadidőközpont hiányzó beruházásainak megvalósítása (sportcsarnok, fallabda pálya, tenispálya)

A fejlesztés tervezett megvalósítási ideje: 2011-2014

A fejlesztés becsült költsége: 600 millió Ft

A fejlesztés tervezett forrása: vonatkozó pályázatok

2. A fejlesztés megnevezése: Tanuszoda építése

A fejlesztés tervezett megvalósítási ideje: 2011-2014

A fejlesztés becsült költsége: 250 millió Ft

A fejlesztés tervezett forrása: vonatkozó pályázatok

IV. Multifunkciós agrárgazdaság kialakítása és vidékfejlesztés

Az Országos Területfejlesztési Konceptió (OTK) a Duna-Tisza közti Homokhátság teljes területén átfogó célkitűzésként a népesség helyben tartását, a természet degradációs folyamatainak megállítását a helyi adottságokhoz illeszkedő mezőgazdasági termelés biztonságának vízgazdálkodási, -tározási, infrastrukturális intézkedésekkel történő megőrzését, a ritkán lakott agrártérségek, tanyasi gazdaságok fejlesztését tűzte ki, a szükséges agrár-szerkezetváltással, valamint a hátság kedvezőtlen vízgazdálkodásának helyreállításával, melyhez a kistérség és a település programjának is illeszkednie kell.

A célkitűzés teljesítéséhez az önkormányzat az infrastruktúra fejlesztése, a természeti erőforrásokkal való gazdálkodás, az alternatív energia hasznosítás mintaprojektjeivel tud hozzájárulni, továbbá a vállalkozások partnerségét, együttműködését elősegítő partnerséggel, koordinációval.

IV./1. A népesség térbeli elhelyezkedése Lajosmizsén

A belterületi és a külterületi népesség aránya

Évek	a belterületi népesség aránya (%)	a külterületi népesség aránya(%)
1970.	46,6	53,4
1980.	58,2	41,8
1990.	65,5	35,5
2001.	70	30
2010.	69,3	30,7

Forrás: KSH adott évek népszámlálási adatai

A táblázatban jól látható, hogy a külterületi népesség aránya **2001-ig** folyamatosan csökkent, azóta stagnál és számarányuk még ma sem elhanyagolható. E településszerkezeti sajátosság felhívja a figyelmet a közszolgáltatások olyan szervezésére, amely biztosítja az **esélyegyenlőséget**, a szolgáltatások elérhetőségét mind a bel- mind a külterületi lakosok, vállalkozások számára.

Kapcsolódó fejlesztési elképzelések:

1. A fejlesztés megnevezése: Külterületi összekötő dűlőutak szilárd burkolatú úttá való fejlesztése

A fejlesztés tervezett megvalósítási ideje: 2011-2014

A fejlesztés becsült költsége: 200 millió Ft.

A fejlesztés tervezett forrása: vonatkozó pályázatok

2. A fejlesztés megnevezése: Mezőgazdasági úthálózat fejlesztés

A fejlesztés tervezett megvalósítási ideje: 2011-2014

A fejlesztés becsült költsége: 50 millió Ft.

A fejlesztés tervezett forrása: vonatkozó pályázatok

3. A fejlesztés megnevezése: Klábertelepi út szilárd burkolattal való ellátása, felújítása

A fejlesztés tervezett megvalósítási ideje: 2011-2014

A fejlesztés becsült költsége: 80 millió Ft.

A fejlesztés tervezett forrása: vonatkozó pályázatok

A fejlesztés kockázata: a vasúti átjáró miatti tulajdonjogi és beruházási költségek idő- és forrásigénye a megvalósítást a tervezettekhez képest hátráltathatja.

4. A fejlesztés megnevezése: Hűtőház és raktár kialakítása
A fejlesztés tervezett megvalósítási ideje: 2011-2014
A fejlesztés becsült költsége: 300 millió Ft.
A fejlesztés tervezett forrása: vonatkozó pályázatok

5. A fejlesztés megnevezése: Napkollektorok, napcellák felszerelése
A fejlesztés tervezett megvalósítási ideje: 2011-2014
A fejlesztés becsült költsége: 20 millió Ft
A fejlesztés tervezett forrása: vonatkozó pályázatok

6. A fejlesztés megnevezése: Természetes vízgyűjtőhelyek funkciójának visszaállítása
A fejlesztés tervezett megvalósítási ideje: 2011-2014
A fejlesztés becsült költsége: 200 millió Ft
A fejlesztés tervezett forrása: vonatkozó pályázatok

V. Környezetminőség javítása

V./1. A város környezeti állapota - természeti adottságok, értékek; meteorológiai értékek, talajvíz, csapadékvíz, levegőtisztaság; hulladékgazdálkodás, hulladéklerakók helyzete

A város a Kiskunsági-löszöshát és Kiskunsági homokhát kistáj nevű területen helyezkedik el. A kistáj szélhordta homokkal fedett hordalékkúp-síkság. Horizontálisan a felszín igen gyengén szabdalt. A kistáj tengerszint feletti magassága 82 és 140 m között mozog. Legjellemzőbb formák a majdnem párhuzamos elhelyezkedésű buckacsoportok. A buckafelszínek közé alacsony fekvésű, tágas, szikes laposok ékelődnek. A homokbuckákat 1,5 m vastag löszös lepel fedi.

A felszín közeli képződmények döntő többsége futóhomok. Vastagsága körülbelül 6-8 m-re tehető, de ez helyenként több is lehet.

Az ország egyik legnapfényesebb területe, mivel az évi napsütéses órák száma eléri a 2100 órát. A nyári évnegyedben 840 óra napsütés, a téli évnegyedben 200-210 óra körüli várható. Az évi középhőmérséklet 10,2-10,4 °C. A csapadék évi átlaga 540-560 mm között van. A szélirány leggyakrabban ÉNY-i, de jelentős a D-i irány is. Az átlagos szélesség 2,5-3,0 m/s közötti.

A területet több, a Tisza felé tartó vízfolyás keresztezi. A legészakibb közülük az Alpár-Nyárlőrinci-csatorna (41 km, 271m²). A mélyedésekben számos állóvíz keletkezett. A természetes tavak száma 38 darab, 245 ha felszínnel. A hét mesterséges tározó 440 ha területű. A talajvíz mélysége 2-4 m között ingadozik. Mennyisége nem jelentős. Kémiai jellege nagyrészt kalcium-magnézium-hidrogénkarbonátos. Keménysége 15-25 nk° közötti, de helyenként még a 45 nk°-t is meghaladhatja. A szulfáttartalom 60-300 mg/l között ingadozik.

„Léggöri tanulmányok szerint Kecskemét és térsége az ország legkevésbé szennyezett levegőjű részéhez tartozik. Csökkenő tendenciát mutat az ipari eredetű légszennyező anyag kibocsátás. Kedvező hatású a lakosság általi földgázzal való fűtésre áttérés. A közlekedésből eredő ólom légszennyeződés csökkenése következett be az üzemanyag ólom tartalmának fokozatos csökkentésével. E kedvező helyzetet hátrányosan befolyásolja:

- a közlekedésből (tranzitforgalomból, teherfuvarozásból, tömegközlekedésből) eredő légszennyeződés: szén-monoxid, nitrogén-oxid, ólom, szénhidrogének származékai, korom kerül a levegőbe,
- a szálló por, az ülepedő por,
- a lakosság által a fűtési szezonban kedvezőtlenebb szilárdanyag-, korom-, és kéndioxid kibocsátás,

- légszennyeződést okoz a nyílt téri hulladékégetés: az avar, a mezőgazdasági és kerti hulladékok kezelése, ártalmatlanítása, égetése, amelyek által szén-monoxid és nitrogén-oxid kerülhet a levegőbe,
- a levegő sajátos szennyezettségét okozzák a légköri allergének. Némely fák, és bokrok, a pázsitfűfélék, a nyári – őszi gyomok pollenjei, leggyakrabban a parlagfű pollenje vált ki allergiás reakciót...” (Forrás: Lajosmizse Város Önkormányzata Egészségügyi Szakmai Programja)

Lajosmizse esetében a közúti közlekedésből származó zajmisszió az egyik súlyos környezeti probléma. A város egyik legfontosabb környezeti célja a közlekedési eredetű zajterhelés még további csökkentése, amit részben megoldott az 5-ös főútvonal Lajosmizsét elkerülő szakasza addig, amíg az autópálya használata ingyenes volt a települést érintő szakaszon. A matricás rendszer bevezetésével ez megszűnt, ezért észrevehetően megnőtt a településen keresztülhaladó forgalom.

Lajosmizse Város Önkormányzata 2007. évben elfogadta Környezetvédelmi Programját 17/2007. (I.24.) számú határozatában, ***melyet 2010-ben felülvizsgált, amit 154/2010. (X. 28.) számú határozatában fogadott el.***

Az Önkormányzat **környezetvédelmi stratégiája** hármas:

- Tiszta, ezáltal egészséges és kulturált települési környezet megteremtése,
- Környezetvédő hagyomány és kultúra erősítése,
- Értékmentés és védelem.

A Környezetvédelmi Program felülvizsgálata tartalmazza az új célkitűzéseket prioritási sorrendben.

Különös jelentőséggel bír a létező zöldterületek fejlesztése, mivel a statisztikai adatok tükrében csökkentek. A KSH adatai legsúlyosabb helyzetet a játszóterek esetében jeleznek, itt a biztonsági előírások életbe lépését követően a létesítmények száma 10-ről 2-re csökkent.

V./2. Környezeti nevelés – Iskolai Környezeti Nevelési Program

Az Iskolai Környezeti Nevelési Program figyelemmel van az életkori sajátosságokra és ennek alapján arra, hogy minden oktatott tantárgy és modul tartalmában megjelenjen a környezetvédelem. Az infrastrukturális és tárgyi feltételek szűkösek, de tudatosan tervezve biztosítják az egészséges környezet kialakítását.

A környezeti nevelés célja az, hogy a tanórákon szerzett ismereteiket össze tudják kapcsolni az életben tapasztalt valós dolgokkal, lássák meg a problémákat és az azok közötti összefüggéseket, keressenek választ, megoldást azokra. A tanulók legyenek képesek a környezet- és természetkárosító tevékenység és magatartás felismerésére. Tevékenységeikben jelenjen meg a környezet- és természetvédelem iránti elkötelezettség. Mindezek megvalósítását segíti az Iskolai Környezeti Nevelési Program.

A kijelölt célok és feladatok megvalósítása után felvázolható a város környezeti jövőképe: "a lakható Lajosmizse".

Lakossági tudatformálás és környezetvédelmi akciók

A hulladékgazdálkodásban jelentkező szemléletváltás szükségességét jelzi az önkormányzat erőfeszítése ellenére időről időre megjelenő illegális hulladék, a környezeti állapot romlása. ***Az önkormányzat lakossági tájékoztatással, kampányokkal, környezetvédelmi rendezvényekkel, hulladékgyűjtési akciókkal próbálja visszaszorítani az illegális hulladéklerakást. 2005 óta évről-évre megrendezésre kerül a városi szintű környezetvédelmi nap, melyhez Lajosmizse valamennyi intézménye bekapcsolódik.***

2008-ban átadásra került a város központjában található új építésű játszótér, melynek összköltsége megközelítőleg 13 millió Ft volt. Ezt részben saját, részben pályázati, és részben lakossági és vállalkozói adományokból valósítottunk meg. A településen még két játszótér található (Illyés Gy. utcai és Ybl utcai), ahol a biztonságtechnikai szakértő által veszélyesnek minősülő eszközök elbontásra kerültek, ezek pótlása szükséges.

Kapcsolódó fejlesztések:

1. A fejlesztés megnevezése: Központi parkok, közterületek és játszótérek rehabilitációja, felújítása

A fejlesztés tervezett megvalósítási ideje: 2011-2014

A fejlesztés becsült költsége: 100 millió Ft

A fejlesztés tervezett forrása: vonatkozó pályázatok

2. A fejlesztés megnevezése: Iskola-tó rehabilitációja

A fejlesztés tervezett megvalósítási ideje: 2011-2014

A fejlesztés becsült költsége: 120 millió Ft

A fejlesztés tervezett forrása: vonatkozó pályázatok

3. A fejlesztés megnevezése: Fenntartható életmóddal kapcsolatos nonprofit információs központ kialakítása

A fejlesztés tervezett megvalósítási ideje: 2011-2014

A fejlesztés becsült költsége: 30 millió Ft

A fejlesztés tervezett forrása: vonatkozó pályázatok

V./3. Kommunális feladatok

Kommunális hulladék - szelektív hulladékgyűjtés, hulladék udvar/lerakó/átrakó, veszélyes hulladékok kezelése

Lajosmizse Város Önkormányzata kötelező közszolgáltatásként biztosítja a települési szilárd és folyékony hulladék lakosságtól történő begyűjtését, elszállítását, elhelyezését, ártalmatlanítását. A települési szilárd hulladék a Kecskeméti Regionális Hulladéklerakóban kerül ártalmatlanításra, míg a folyékony hulladék a Lajosmizsei Települési Folyékony Hulladék fogadó állomáshoz kerül beszállításra.

A városban megtermelt települési hulladék szelektív gyűjtése- üveg, papír és műanyag- 2005. április óta 10, 2010 óta pedig 8 gyűjtőszigeten megoldott. A szárazelem gyűjtése az intézményekben kihelyezett gyűjtőedényzetben történik. Az Önkormányzat által szervezett lakossági évi egyszeri lomtalanítás a nagydarabos hulladékok szervezett begyűjtésére szolgál. A zöldhulladék szervezett, ingatlanoktól történő gyűjtése a lomtalanítással egy időben történik, valamint a lakosok a városi zöldhulladék-gyűjtő udvarba egész évben térítésmentesen beszállíthatják a faleveleket, gallyakat. A közterületeken található állati eredetű melléktermékek (állati hulladékok) ártalmatlanításra történő átadása eseti megrendelés alapján megoldott a településen.

A város területén jelentős ipari nem veszélyes, ill. veszélyes hulladékot termelő vállalkozások a keletkező hulladék elhelyezését a törvény értelmében maguk oldják meg. Ez azonban csak a potenciális környezetkockázatot csökkenteti, de az engedély nélkül végzett tevékenységek, szabálytalanul tárolt veszélyes hulladékok által okozott kockázatot nem. 2011-ben pályázati forrásból megoldódik a lezárt hulladéklerakó rekultivációja.

1. A fejlesztés megnevezése: Bezárt folyékony hulladéklerakó rekultivációja

A fejlesztés tervezett megvalósítási ideje: 2011

A fejlesztés becsült költsége: 70 millió Ft

A fejlesztés tervezett forrása: Dél-alföldi Operatív Program

2. A fejlesztés megnevezése: Bezárt szilárd hulladéklerakó rekultivációja
A fejlesztés tervezett megvalósítási ideje: 2011
A fejlesztés becsült költsége: 120 millió Ft
A fejlesztés tervezett forrása: Dél-alföldi Operatív Program

Köztisztasági - városszépítő tevékenység – zöld területek nagysága, gondozottsága

Az urbanizáció a település egy részénél jelentős változásokat eredményezett. A fejlődés nagyságrendben és minőségben is megmutatkozik, az urbanizációnak azonban az árnyoldalai is jelentkeznek. A település központjában fejlődés látható, de a város peremén leépülés figyelhető meg egyes részeken. A zöldterületek, közparkok, játszóterek állapota a település egész területén gondot jelentenek. A környezet tisztasága átlagosnak mondható, bár a kihelyezett szelektív gyűjtők nem minden esetben érték el a céljukat a nem rendeltetésszerű használat miatt. A település belterületén a környezet nem szennyezett, de a külterületen egyre nagyobb számban jelennek meg az illegális hulladéklerakók, ami a környezetet nagymértékben terheli.

A helyi környezetügy kétségkívül legfontosabb szereplője az Önkormányzat. Az önkormányzati környezetvédelem eredményességét - a külső körülmények által szabott kereteken belül - a helyi környezetügy politikai képviselője, a hivatali szakmai munka személyi és tárgyi feltételeinek megléte együttesen biztosíthatja.

A városi levegőminőség javításában kiemelt jelentőségük van a zöldterületeknek. A város jelenlegi zöldfelület gazdálkodására a "hiánygazdálkodás" jellemző, a ráfordítások reálértéke az elmúlt tíz év alatt csökkent. A Polgármesteri Hivatal a parlagfű irtását, gyommentesítést a közterületen folyamatosan ellenőrzi. Magántulajdonban lévő ingatlanok esetében a jogszabályok figyelembevételével a szükséges hatósági intézkedést megteszik.

A hivatali környezetvédelmi munka túlnyomó része a Polgármesteri Hivatal szervezeti és működési szabályzatában megjelölt szervezeti egységnél jelentkezik. Feladatok: hatósági ügyek, szakhatósági hozzájárulások, pályázatok, beruházások, stb. Az önkormányzati környezetvédelem külső nyilvánossága - és ezzel összefüggésben tudatformáló ereje - lényeges eleme a lakosság a „környezetvédelmi öntudat” formálásának.

Megállapítható, hogy a jelenlegi önkormányzati környezeti aktivitás növelésével a városi környezetügy lehetséges szereplőit megnyerve lehet olyan változtatásokat elérni, amivel a meglévő környezeti károsodások (kedvezőtlen folyamatok) utólagosan kezelhetők és a jövőben megelőzhetőek lesznek.

V./4. Temetkezési szolgáltatás helyzete – temetők, sírkertek gondozás

A temetkezési szolgáltatást vállalkozói szerződéssel külső szolgáltató bevonásával biztosítja az önkormányzat.

A ravatalozó 2010-ben 38 millió Ft-ból megvalósult felújítását önerőből biztosította az Önkormányzat. A fejlesztés részét képezte az előző gazdasági programban megfogalmazott céloknak. 2011-ben urnakerítés és urna sírhelyek kerülnek kialakításra 2,5 millió Ft-ból, az Önkormányzat költségvetéséből.

Kapcsolódó fejlesztések:

A fejlesztés megnevezése: Temető rendezése, urnafal-kerítés építésének folytatása

A fejlesztés tervezett megvalósítási ideje: 2011-2014

A fejlesztés becsült költsége: 50 millió Ft

A fejlesztés tervezett forrása: vonatkozó pályázatok

VI. Az önkormányzat és partnerei a fejlesztésben

VI./1. Helyi szint

Fontosnak tartjuk a helyi civil társadalommal való kapcsolattartást. A közügyet szolgáló egészségügyi, szociális, oktatási, kulturális, művészeti, helytörténeti, sport célú feladatokat ellátó alapítványok, társadalmi szervezetek és tagjaik munkájának megbecsülését, támogatását.

Rendszeres párbeszédet kívánunk folytatni a történelmi egyházakkal. Munkájukat, működésüket, városszépítő és fejlesztő tevékenységüket támogatjuk, munkánkhoz kérjük segítségüket.

Együttműködünk, és munkakapcsolatot alakítunk ki a városunkban élő kisebbség önkormányzatával. Segítséget nyújtunk céljaik megvalósításához, azt szolgáló pályázataik megírásához. Támogatjuk kultúrájuk és hagyományaik ápolását, megőrzését.

Kialakítjuk a közszféra és a versenyszféra közötti együttműködést. A kezdő- és mikro-vállalkozásokat segítjük.

Vállalkozói fórumokat szervezünk, ahol a helyi kis- és középvállalkozások tájékozódhatnak a pályázati lehetőségekről.

VI./2. Mikrotérségi szintű együttműködések

- Közoktatási együttműködés keretében a felsőlajosi felső tagozatos általános iskolákat a lajosmizsei alapfokú intézmény fogadja.
- Éjszakai- és hétvégi központi ügyelet.
- Gyermekjóléti szolgáltatás ellátási területe Lajosmizse város, Felsőlajos község közigazgatási területe.

VI./3. Kistérségi szint

Területfejlesztés – többcélú társulások

A szociális alapszolgáltatások szervezeti kerete a Kecskemét és Térsége Többcélú Társulás (Társulás), 2005. évtől. Az Egészségügyi, Gyermekjóléti és Szociális Intézmény valamennyi szociális alapszolgáltatását - kivéve a nappali ellátást - a Társuláson keresztül valósítja meg. Ily módon az Intézmény státuszában

VI./4. Megyei szint

A megyei szintű szervezetek a fejlesztési elképzelések összehangolásában játszanak fontos szerepet (*Bács-Kiskun Megyei Önkormányzati Hivatal, Bács-Kiskun Megyei Területfejlesztési Tanács, Bács-Kiskun Megyei Munkaügyi Kirendeltség*). A foglalkoztatási szervezet a település munkaerőpiaci problémáinak megoldásában játszik fontos szerepet statisztikai adatgyűjtő, elemző munkája és szolgáltatásai révén.

A megyei szintű ellátórendszerekkel való együttműködés jelentkezik a Nefelejcs Szociális Otthon helyi ellátottjainak kacsán.

VI./5. Régiós szint

A Dél-alföldi Regionális Fejlesztési Tanács jelentős szerepet játszik a regionális operatív program fejlesztési elképzeléseinek kialakításában és a támogatási döntések előkészítésében. A tanács és a DARFT Regionális Fejlesztési Ügynökség munkájának közvetlen vagy közvetett nyomon követése a sikeres pályázat-előkészítési és pályázati tevékenységhez nélkülözhetetlen. A régió tervezéshez kapcsolódó projektgyűjtési folyamatába Lajosmizse is bekapcsolódott.

VI./6. Országos szint

Az országos szintű támogatási rendszer feltérképezése, szakmai szervezetekkel történő kapcsolatépítés.

VI./7. Nemzetközi szint

A meglévő nemzetközi kapcsolatainkat erősítjük, testvérvárosi kapcsolatokat alakítunk ki. ***Jelenleg a vajdasági Palics és a Románia bihari részén lévő Magyarremete Lajosmizse két testvértelepülése, de a tervek között szerepel egy svájci és egy német partnerség kialakítása is.*** A településen az önkormányzat támogatásával működik a Csutorás Nemzetközi népzenei- és néptánc tábor.

Mellékletek

- 1 melléklet: Lajosmizse Város Önkormányzata elnyert pályázatai
2. melléklet Lajosmizse Város Önkormányzata projektábrája
3. melléklet Lajosmizse Városra vonatkozó statisztikai adatok

1 melléklet: Lajosmizse Város Önkormányzata elnyert pályázata

Új Magyarország Fejlesztési Terv finanszírozásából megvalósított projektek Lajosmizsén

A megpályázott intézkedés neve	Pályázó neve	Megítélt támogatás	Projekt megnevezése
TÁMOP 3.1.5-09/A-2 Pedagógusképzések (a pedagógiai kultúra korszerűsítése, pedagógusok új szerepben)	Fekete István Általános Iskola	16 000 000	Pedagógia mesterei
TÁMOP 3.4.3-08/2 "Iskolai tehetséggondozás"	Fekete István Általános Iskola	15 841 411	"Hinnünk kell, hogy tehetségesek vagyunk valamiben." /Marie Curie/
GOP 1.3.1-07/1 Vállalati innováció támogatása	GD Gép és Daru Rakodástechnikai Gépgyártó és Kereskedelmi Kft.	30 623 980	Új, a jelenleg gyártott rámpakiegyenlítőket felváltó rámpakiegyenlítő család kísérleti fejlesztése, és piaci bevezetése.
GOP 2.1.1-09/B Komplex vállalati technológia fejlesztés mikro-,kis- és középvállalkozások számára	GD Gép és Daru Rakodástechnikai Gépgyártó és Kereskedelmi Kft.	80 189 018	Acél szerkezetű elemek gyártásának és megmunkálásának gyártástechnológiai fejlesztése
DAOP 1.1.1/E-10 Telephelyfejlesztés	GD Gép és Daru Rakodástechnikai Gépgyártó és Kereskedelmi Kft.	100 000 000	Telephelyfejlesztés a GD Gép és Daru Kft-nél
GOP 1.3.1-10/A Vállalati innováció támogatása	GD Gép és Daru Rakodástechnikai Gépgyártó és Kereskedelmi Kft.	43 590 392	Több egységből álló szinkronizált szállítórendszer kifejlesztése
GOP 2.1.1-09/A Mikro-, kis- és középvállalkozások technológia fejlesztése	"GOMÉP" Ipari és Kereskedelmi Kft.	26 880 736	A GOMÉP Kft. technológiai színvonalának és az irányítás tárgyi feltételeinek javítása, a környezet óvása
DAOP 1.1.1/E Telephelyfejlesztés	"GOMÉP" Ipari és Kereskedelmi Kft.	38 762 266	A GOMÉP Kft. telephelyén szerszám tároló és javítóműhely kialakítása, térburkolat készítése valamint teleszkópos emelőgép beszerzése.
GOP 2.2.1-09/1 Vállalati folyamatmenedzsment és elektronikus kereskedelem támogatása	HU-MAGO Kereskedelmi Kft.	3 280 000	SAP Business One rendszer kiépítése a HU-MAGO Kft-nél
GOP 2.2.1-09/1 Vállalati folyamatmenedzsment és elektronikus kereskedelem támogatása	JBG-Hungary Kereskedelmi Kft.	2 470 000	SAP Business One rendszer kiépítése a JBG Kft-nél
GOP 2.1.1-09/A Mikro-, kis- és	JOVA-ÉPKER Építőipari és	50 000 000	Vállalati-technológia fejlesztés a JOVA-

középvállalkozások technológia fejlesztése	Kereskedelmi Kft.		ÉPKER Kft-nél
TÁMOP 3.2.11/10-1 Nevelési-oktatási intézmények tanórai, tanórán kívüli és szabadidős tevékenységeinek támogatása	Lajosmizse Város Művelődési Háza és Könyvtára	26 275 454	A kulturális nevelés új típusú együttműködési formái Lajosmizsén és mikro-térségében - 2010-2011.
DAOP 3.1.1/B Önkormányzati és állami tulajdonú belterületi valamint önkormányzati külterületi közutak fejlesztése	Lajosmizse Város Önkormányzata	26 810 083	Lajosmizse város belterületi közúthálózatának komplex fejlesztése gyűjtőutak korszerűsítésével I. ütem
DAOP 4.3.1 Akadálymentesítés	Lajosmizse Város Önkormányzata	10 000 000	A Lajosmizsei Egészségház komplex akadálymentesítése
KEOP 7.1.2.0 Szennyvízelvezetés és tisztítás	Lajosmizse Város Önkormányzata	72 204 950	Lajosmizse Város csatornahálózatának kiépítése és szennyvíztisztító telepének bővítése
DAOP 4.1.1/A Egészségügyi szolgáltatások fejlesztése /Kistérségi járó beteg szakellátó központok fejlesztése, alap-, járóbeteg szakellátás korszerűsítése / Alapellátás fejlesztése, helyi egészségházak kialakítása	Lajosmizse Város Önkormányzata	39 231 593	A Lajosmizsei Egészségház infrastrukturális fejlesztése, kialakítása
DAOP 4.1.3/C Bölcsődei ellátást nyújtó intézmények fejlesztése és kapacitásának bővítése	Lajosmizse Város Önkormányzata	második fordulóba léphet	Első Esély Program - Bölcsődei ellátás biztosítása Lajosmizse Városban
ÁROP 1.A.2/A A polgármesteri hivatalok szervezetfejlesztése	Lajosmizse Város Önkormányzata	26 880 736	Lajosmizse Város Polgármesteri Hivatalának fejlesztése a modernizáció jegyében
TÁMOP 5.2.5-08/1 Gyermek és fiatalok integrációs programjai	Lajosmizse Város Önkormányzata	19 997 204	A Lajosmizsei Gyermekjóléti Szolgálat prevenciós célú gyermekvédelmi programjai 2009-2010-ben.
DAOP 4.1.3/C-2f Bölcsődei ellátást nyújtó intézmények fejlesztése és kapacitásának bővítése	Lajosmizse Város Önkormányzata	77 637 066	Első Esély Program-Bölcsődei ellátás biztosítása Lajosmizse Városban
DAOP 5.2.1/E-09 Települési hulladéklerakók rekultivációja	Lajosmizse Város Önkormányzata	63 000 000	Lajosmizse település folyékony hulladéklerakó rekultivációja
DAOP 5.2.1/E-09 Települési hulladéklerakók rekultivációja	Lajosmizse Város Önkormányzata	100 000 000	Lajosmizse település szilárd hulladéklerakó rekultivációja
ÁROP 2.2.9-10/B Romák foglalkoztatása a közigazgatásban és az igazságszolgáltatásban	Lajosmizse Város Önkormányzata	3 006 774	Roma foglalkoztatott bevonása Lajosmizse Város Polgármesteri Hivatala munkájába
KEOP 5.3.0/A/09 Épületenergetikai fejlesztések	Lajosmizsei Református	3 650 862	A Lajosmizsei Református Egyházközség

	Egyházközség		közösségi épületének energetikai fejlesztése
GOP 2.2.1. Vállalati folyamat-menedzsment támogatása Lajosmizse	Magyar Szárazvirág Termelő és Kereskedelmi Kft.	8 300 750	Modern vállalatirányítási rendszer bevezetése a Magyar Szárazvirág Kft-nél
TÁMOP 3.1.5-09/A-2 Pedagógusképzések (a pedagógiai kultúra korszerűsítése, pedagógusok új szerepben)	Meserét Lajosmizsei Napközi Otthonos Óvoda és Bölcsőde	7 678 430	Korszerűbb óvodapedagógia
DAOP 1.1.1/E-10 Telephelyfejlesztés	MIZSE-CLEAN Szolgáltató és Kereskedelmi Korlátolt Felelősségű Társaság	10 260 977	Telephelyfejlesztés a lajosmizsei MIZSE-CLEAN Kft.-nél
GOP 2.2.1-09/1 Vállalati folyamatmenedzsment és elektronikus kereskedelem támogatása	MIZSE-COOP Kereskedelmi Zrt.	5 718 891	A MIZSE-COOP Zrt. informatikai fejlesztése.
GOP 2.1.1-10/A Mikro- és kisvállalkozások technológiai fejlesztése	MIZSE-COOP Kereskedelmi Zrt.	2 500 314	MIZSE-COOP Zrt. technológiai fejlesztése
GOP 2.2.1-09/1 Vállalati folyamatmenedzsment és elektronikus kereskedelem támogatása	"MIZSE-KERT" Mezőgazdasági Termelő, Szolgáltató és Kereskedelmi Kft.	3 150 000	Vállalati folyamatmenedzsment és e-kereskedelem bevezetése a Mizse-Kert Kft-nél.
GOP 2.1.1-09/C Komplex vállalati technológia fejlesztés	MIZSEPACK Nyomdaipari Kft.	200 265 183	Komplex vállalati technológia fejlesztési projekt megvalósítása a Mizsepack Kft-nél
GOP 2.1.1-10/B Komplex vállalati technológia fejlesztés mikro-, kis- és középvállalkozások számára	MIZSEPACK Nyomdaipari Kft.	71 400 712	Technológiai eszköz bővítés megvalósítása a MIZSEPACK Kft-nél
DAOP 1.1.1/E-10 Telephelyfejlesztés	MIZSEPACK Nyomdaipari Kft.	100 000 000	Új raktárcsarnok és irodaépület építése telephelyfejlesztés keretében a MIZSEPACK Kft. saját tulajdonú ingatlanán
GOP 2.2.1-09/1 Vállalati folyamatmenedzsment és elektronikus kereskedelem támogatása	OZMOROV Épületgépészeti Termék Forgalmazó Kft.	3 200 000	Vállalati folyamatmenedzsment és elektronikus kereskedelem fejlesztése az OZMOROV Kft-nél
DAOP 1.1.1/E-10 Telephelyfejlesztés	PROMETEO.HU Kereskedelmi és Szolgáltató Kft	87 200 000	Műanyag termék gyártó gépbeszerzés és telephelyfejlesztés a Prometeo.hu Kft-nél
GOP 2.1.1/C Komplex vállalati technológia fejlesztés	Raklap és Tüzép Kereskedelmi Kft.	365 352 000	Komplett pelletáló üzem létrehozása Lajosmizsén
GOP 2.2.1-08 Vállalati folyamatmenedzsment támogatása	Raklap és Tüzép Kereskedelmi Kft.	20 000 000	Integrált vállalatirányítási, távmunka, intranet és GPS technológián alapuló nyomkövető rendszer bevezetése a Raklap és Tüzép Kft.-

			nél
GOP 2.2.1-09/1 Vállalati folyamatmenedzsment és elektronikus kereskedelem támogatása	SHADOM-HIDROGÉP Gépjavító és Kereskedelmi Kft.	1 950 000	Vállalati folyamatmenedzsment fejlesztése és e-kereskedelem bevezetése a SHADOM-HIDROGÉP Kft-nél
GOP 2.2.3 E-kereskedelem, és egyéb e-szolgáltatások	VILL-IMPEX Szolgáltató, Ipari és Kereskedelmi Kft.	3 619 800	VILL-IMPEX Kft e-kereskedelmi rendszerének bevezetése

Forrás: Nemzeti Fejlesztési Ügynökség honlapja www.nfh.hu

Nemzeti Fejlesztési Tanács finanszírozásából megvalósított projektek Lajosmizsén

A megpályázott intézkedés neve	Pályázó neve	Megítélt támogatás	Projekt megnevezése
HEFOP 3.4.1 A vállalkozói készségek és a munkavállalók alkalmazkodóképességének fejlesztését célzó képzések támogatása	AGRON Műanyag- és Gumiipari Gyártó és Kereskedelmi Kft.	9 685 008	A munkaerő-állomány alkalmazkodóképességének növelése a minőségközpontú munkavégzés színvonalának emeléséhez kapcsolódóan
GVOP 2.1.1 Kis- és középvállalkozások műszaki-technológiai háttérének fejlesztése	Árva József Kft.	9 352 992	Fafeldolgozó üzem technológiai bővítése
AVOP 1.1 Mezőgazdasági beruházások támogatása	Charolais Kft.	15 708 362	Pályázat munkagépek beszerzésére
HEFOP 3.4.1 A vállalkozói készségek és a munkavállalók alkalmazkodóképességének fejlesztését célzó képzések támogatása	FORTUNATE Kereskedelmi Kft.	17 108 330	A Fortunate Kft. munkavállalóinak képzési programja
GVOP 2.1.1 Kis- és középvállalkozások műszaki-technológiai háttérének fejlesztése	GD Gép és Daru Rakodástechnikai Gépgyártó és Kereskedelmi Kft.	24 363 160	Acélszerkezet-gyártó kapacitás bővítése és szekcionáltkapu-gyártó műhely kialakítása a GD Gép és Daru Kft-nél
GVOP 4.1.1 Vállalaton belüli elektronikus üzleti rendszerek	GD Gép és Daru Rakodástechnikai Gépgyártó és Kereskedelmi Kft.	16 552 650	infor: COM integrált vállalatirányítási rendszer bevezetése a GD Gép és Daru Kft-nél
GVOP 2.1.1 Kis- és középvállalkozások műszaki-technológiai háttérének fejlesztése	GD Gép és Daru Rakodástechnikai Gépgyártó és Kereskedelmi Kft.	20 920 550	Technikai korszerűsítés a GD Gép és Daru Kft.-nél
ROP 1.2 Turisztikai fogadóképesség javítása	Gerébi Kúria Vendéglátó, Szálloda és Idegenforgalmi Kft.	59 396 840	Gerébi Kúria Hotel bungaló épületének minőségi fejlesztése, teljes felújítása és a szállás kapacitás bővítése apartmanokkal

GVOP 2.1.1 Kis- és középvállalkozások műszaki-technológiai háttérének fejlesztése	H-ITB Ipari és Kereskedelmi Kft.	6 068 925	Emelőgépek ellenőrzése céljából hidraulikus vizsgáló pad beszerzése, ezzel a piaci pozíció jelentős erősítése a H-ITB Kft-nél
AVOP 3.1 Vidéki jövedelemszerzési lehetőségek bővítése	Kollár Imre	7 857 000	Tejpasztöröző beépítése a tejházba minőségfejlesztési céllal
GVOP 3.1.1 Alkalmazott kutatás-fejlesztési program	Központi Élelmiszer-tudományi Kutatóintézet	65 750 000	Ökológiai természetből származó zab és egyéb gabonapelyhek új, rádió frekvenciás előállítási technológiájának kifejlesztése
GVOP 1.1.1 Technológiai korszerűsítés támogatása	Lajosmizsei Folplast Kft.	150 000 000	3 rétegű fóliafúvó extruder beszerzésével megvalósuló technológiai korszerűsítés
AVOP 1.1 Mezőgazdasági beruházások támogatása	Lévai Csilla	18 472 522	Terménytároló épület és hídmérleg beépítése
GVOP 2.1.2 Kis- és középvállalkozások számára korszerű menedzsment rendszerek és technikák támogatása	Mizsei Termelő és Kereskedelmi Kft.	1 500 000	ISO 9001 ISO 14001:2005
GVOP 2.1.1 Kis- és középvállalkozások műszaki-technológiai háttérének fejlesztése	MIZSEPACK Nyomdaipari Kft.	23 795 640	Mizsepack Kft. gépbeszerzése a vevői igények maximális kielégítése érdekében.
GVOP 1.1.1 Technológiai korszerűsítés támogatása	Mizsepack Nyomdaipari Korlátolt Felelősségű Társaság	148 521 000	Beszállítói kapcsolatok erősítése és gyártási kapacitás bővítése a Mizsepack Kft-nél
GVOP 4.1.1 Vállalaton belüli elektronikus üzleti rendszerek	Mizsepack Nyomdaipari Korlátolt Felelősségű Társaság	12 719 116	Mizsepack Kft. informatikai korszerűsítése a WinDirect ERP rendszer bevezetésével
AVOP 1.1 Mezőgazdasági beruházások támogatása	Mizsevad Vadgazdálkodási Kereskedelmi és Szolgáltató Rt.	5 810 439	Gépbeszerzés
AVOP 3.2 A mezőgazdasághoz kötődő infrastruktúra fejlesztése	Ráczné Sándor Ildikó	74 168 070	Útépités
AVOP 3.1 Vidéki jövedelemszerzési lehetőségek bővítése	Ráczné Sándor Ildikó	9 000 000	Tanyasi vendégfogadó létrehozása Lajosmizsén
GVOP 2.1.1 Kis- és középvállalkozások műszaki-technológiai háttérének fejlesztése	SZÉL-CSÁRDA Vendéglátóipari, Kereskedelmi és Szolgáltató Kft.	6 412 000	Technológiai fejlesztés a SZÉL-CSÁRDA Kft-nél

Forrás: Nemzeti Fejlesztési Ügynökség honlapja www.nfh.hu

2. melléklet Lajosmizse Város Önkormányzata projekttáblája

rojektgazda	Projekt leírása	Tervezett forrás megnevezése (kód)	Pályázat benyújtás éve	Becsült költségvetés (millió Ft)	Önrész (%)	Projekt állapota
Dél-alföldi Regionális Operatív Program - DAOP						
1. prioritás: Regionális gazdaságfejlesztés						
2. prioritás: Turisztikai célú fejlesztések						
Önkormányzat	Versenyképes turisztikai termék-és attrakciófejlesztés (Lajosmizsei helytörténeti gyűjtemény és turisztikai szolg. létrehozás)	2.1.1.	2011	100	10	
Önkormányzat	Versenyképes turisztikai termék-és attrakciófejlesztés (Kerékpáros turizmus, sport turizmus, szabadidős tevékenységek fejlesztése)	2.1.1.	2011	100	10	
3. prioritás: Közlekedési infrastruktúrafejlesztés						
Önkormányzat	Közúti elérhetőség javítása (Lajosmizsei mellékút hálózat fejlesztés)	3.1.1.	2011	1000	0	
Önkormányzat	Kerékpárforgalmi hálózat fejlesztése (Felsőlajosi kerékpárút felújítása)	3.1.2.	2011	100	10	
Önkormányzat	Közösségi közlekedés fejlesztése (Kül-és belterületi buszmegállók felújítása, környezetének rendezése)	3.2.1.	2011	100	15	
4. prioritás: Humáninfrastruktúra fejlesztés						
Önkormányzat	Alap és járóbetegellátás fejlesztése (Lm-i Egészségház és orvosi rendelők inf.fejlesztése)	4.1.1.	2011	50	5	
Önkormányzat	Szociális ellátás fejlesztése (Lm-i szociális és gyermekjóléti alapszolg.fejlt.)	4.1.3.	2011	150	5	
Önkormányzat	Oktatásfejlesztés (Kp-i Általános Iskola, Kollégium infrastrukturális fejlesztése)	4.2.1.	2011	260	5	
Önkormányzat	Oktatásfejlesztés (Lm-i Óvodák infrastrukturális fejlesztése)	4.2.1.	2011	260	5	
Önkormányzat	Oktatásfejlesztés (Új 9 csoportos óvoda építése)	4.2.1.	2011	260	5	
5. prioritás: Térségfejlesztési akciók						
Önkormányzat	Város-és városrész megújítási akciók (Lm.városközpontjának integrált, komplex, funkcióbővítő fejlesztése)	5.1.2.	2011	882	15	
Önkormányzat	Város-és városrész megújítási akciók (Központi parkok, közterületek és játszótérek rehabilitációja, felújítása)	5.1.2.	2011	500	15	
Önkormányzat	Város-és városrész megújítási akciók (Parkolók építése a városközpontban)	5.1.2.	2011	200	15	

Önkormányzat

Város-és városrész megújítási akciók (Szabadidő Központ hiányzó berzuházásainak megvalósítása, városi sportcsarnok felépítése)

5.1.2.

2011

500

15

Új Magyarország Vidékfejlesztési Program - UMVP

III. tengely: IKSZT, mikrovállalkozások, turizmus fejlesztése, falufejlesztés, vidéki örökség megőrzése

IV. tengely: LEADER

Gazdaságfejlesztési Operatív Program - GOP

1. prioritás: K+F és innováció a versenyképességért

2. prioritás: A vállalkozások (kiemelten a kkv-k) komplex fejlesztése

3. prioritás: A modern üzleti környezet elősegítése

4. prioritás: Pénzügyi eszközök

Társadalmi Megújulás Operatív Program - TÁMOP

1. prioritás: A foglalkoztathatóság fejlesztése, a munkaerőpiacra való belépés segítése és ösztönzése

2. prioritás: Az alkalmazkodóképesség javítása

3. prioritás: A minőségi oktatás és hozzáférés biztosítása mindenkinek

Önkormányzat	Óvodafejlesztés (Lm-i Tündérváros Óvoda eszköz...fejlesztése)	3.1.11.	2011	40	0	
Lajosmizse Művelődési Háza és Könyvtára	„Építő közösségek” - A) közművelődési intézmények a kreatív iparral kapcsolatos alapkompenciák fejlesztését elősegítő új tanulási formák szolgálatában 3. ütem (Lm-i Műv. Ház új tanulási formák)	3.2.3.	2011	30	0	
Lajosmizse Művelődési Háza és Könyvtára	„Építő közösségek” - B) A korszerű, többfunkciós (multifunkcionális) közművelődési fejlesztéseket szolgáló közösségi programok, együttműködések, új tanulási formák kialakulásának elősegítése (Lm-i Műv. Ház új tanulási formák)	3.2.3.	2011	30	0	
Lajosmizse Művelődési Háza és Könyvtára	"Tudásdepó - Expressz" – A: A könyvtári hálózat nem formális és informális képzési szerepének erősítése az élethosszig tartó tanulás érdekében 3. ütem (Lm-i Könyvtár képzési szerepének erősítése az élethosszig tanulás...)	3.2.4.	2011	50	0	
Önkormányzat	Kulturális szakemberek továbbképzése a szolgáltatásfejlesztés érdekében (Lm-i kulturális szakemberek továbbképzése)	3.2.12.	2011	30	0	
Önkormányzat	Kulturális intézmények részvétele a tanórán kívüli nevelési feladatok ellátásában (Lm-i Műv. Ház tanórán kívüli nevelési feladatok ellátásában)	3.2.13.	2011	20	0	
Önkormányzat	Közoktatási intézmények esélyegyenlőségi alapú fejlesztése (Lm-i közoktatási intézmények esélyegyenlőségi alapú fejlesztése)	3.3.2.	2011	100	0	
Önkormányzat	Továbbtanulási utak támogatása általános iskolától az érettségi megszerzéséig (Továbbképzési utak...)	3.3.5.	2011		0	
Önkormányzat	Képzésbe Ágyazott Foglalkoztatás (Képzésbe ágyazott foglalkoztatás Lm-én)	3.3.6	2011	50	0	
Önkormányzat	Sajátos nevelési igényű gyerekek integrációja (SNI tanulók segítése Lm-én)	3.4.2.	2011	30,2	0	

4. prioritás: A felsőoktatás tartalmi és szervezeti fejlesztése a tudásalapú gazdaság kiépítése érdekében

5. prioritás: A társadalmi befogadás, részvétel erősítése						
Önkormányzat	Gyermekek és fiatalok társadalmi integrációját segítő programok (CKÖ)	5.2.5. A	2011	80	0	
Önkormányzat	Roma emberek képzésbe ágyazott foglalkoztatása a szociális és gyermekjóléti ellátórendszerben (Roma emberek..Lm-én)	5.3.1. B	2011	50	0	
Önkormányzat	„Komplex telep-program” (Lajosmizsei Cigány telep komplex programja)	5.3.6.	2011	65	0	
6. prioritás: Egészségmegőrzés és egészségügyi humánerőforrás fejlesztés						
Önkormányzat	Képzési programok az egészségügyi ágazat szolgáltatás-fejlesztése érdekében (Eü.Képzési programok a lajosmizsei mikro-térségben)	6.2.2. A	2011	50	0	
Önkormányzat	Foglalkoztatás intézményi támogatása (Eü szakemberek foglalkoztatása a hiányszakmákban a lm-i mikro-térségben)	6.2.4.	2011	50	0	

Társadalmi Infrastruktúra Operatív Program - TIOP

1. prioritás: Az oktatási infrastruktúra fejlesztése						
Önkormányzat	Múzeumok és levéltárak iskolabarát fejlesztése, oktatási-képzési szerepének infrastrukturális erősítése 3. ütem (Lm-i helytörténeti gyűjtemény iskolabarát infrastrukturális fejlesztése)	1.2.2.	2011	30,120,20	0	
Lajosmizse Művelődési Háza és Könyvtára	Könyvtári szolgáltatások összehangolt infrastruktúrafejlesztése - "Tudásdepó Expressz" 3. ütem (Lm-i Könyvtári szolgáltatások összehangolt infrastrukturális fejlesztése)	1.2.3.	2011	8	0	
3. prioritás: A munkaerő-piaci részvételt és a társadalmi befogadást támogató infrastruktúra fejlesztése						
Fekete István Általános Iskola	A közszolgáltatásokhoz való egyenlő esélyű hozzáférés megteremtése: akadálymentesítés (Lm-i Közp. Iskola akadálymentesítése)	3.3.1. A	2011	35	0	
Fekete István Általános Iskola	Bentlakásos intézmények kiváltása, új kapacitások létesítése (Lm-i Kollégium bent. Int. kiváltása, új kapacitásának kiépítése)	3.4.1.	2011	NINCS Ö.	5	

Környezet és Energia Operatív Program - KEOP

1. prioritás: Egészséges, tiszta, települések						
2. prioritás: Vizeink jó kezelése						

Önkormányzat	Komplex vízvédelmi beruházások - Duna-Tiszaközi Homokhátság (Belvíz elvezetés, a természetes vízgyűjtőhelyek funkciójának visszaállítása) (nem vagyunk jogosultak)	2.2.1. B				0

3. prioritás: Természeti értékeink jó kezelése

Önkormányzat	Élőhelyvédelem és helyreállítás, élettelen természeti értékek védelme, vonalas létesítmények természetkárosító hatásának mérséklése (Pusztatemplom védelme)	3.1.2.	2011	300	0	
--------------	---	--------	------	-----	---	--

4. prioritás: A megújuló energiaforrás felhasználás növelése

Önkormányzat	Megújuló energia alapú térségfejlesztés (Új 9 csoportos óvoda létrehozása megújuló energiaforrással)	4.3.0.	2011	400	15	
--------------	--	--------	------	-----	----	--

5. prioritás: Hatékony energiafelhasználás

Önkormányzat	Épületenergetikai fejlesztések (Lajosmizsei közoktatási és közműv.intézménynek épületenergetikai fejlesztése)	5.3.0. A	2011	500	25	
--------------	---	----------	------	-----	----	--

Önkormányzat	Épületenergetikai fejlesztések megújuló energiaforrás hasznosítással kombinálva (A Lm-i Egészségház épületenergetikai fejl. megújuló energiával)	5.3.0. B	2011	100	25	
--------------	--	----------	------	-----	----	--

6. prioritás: Fenntartható életmód és fogyasztás

Fekete István Általános Iskola	FÉF kampányok (Lm Fekete István Ált. Iskola környezetvédelmi kampányai)	6.1.0. A	2011	5	5	
--------------------------------	---	----------	------	---	---	--

Önkormányzat	FÉF mintaprojektek (Házi és közösségi célú komposztálás népszerűsítése Lm-én és mikro-térségben)	6.2.0. A	2011	10	5	
--------------	--	----------	------	----	---	--

Önkormányzat	FÉF mintaprojektek (Lm-i közp. Ált.Isk. épületének komplex környezetbarát átalakítása)	6.2.0. A	2011	10	5	~160 millió önrésszel együtt
--------------	--	----------	------	----	---	---------------------------------

Önkormányzat	FÉF mintaprojektek (Napenergia felhasználásával energia és/vagy melegvíz előállítás)	6.2.0. A	2011	10	5	
--------------	--	----------	------	----	---	--

Önkormányzat	FÉF mintaprojektek (Ivóvízhálózat bővítése)	6.2.0. A	2011	10	5	
--------------	---	----------	------	----	---	--

Önkormányzat	FÉF mintaprojektek (Ivóvíz minőségének javítása)	6.2.0. A	2011	10	5	
--------------	--	----------	------	----	---	--

Önkormányzat	FÉF mintaprojektek (Szélerőmű park létesítése)	6.2.0. A	2011	10	5	
--------------	--	----------	------	----	---	--

7. prioritás: Projekt előkészítés

Elektronikus Közigazgatás Operatív Program - EKOP

Államreform Operatív Program - ÁROP

Nem beazonosítható és egyéb pályázati források

Önkormányzat	Kerékpárút-hálózat fejlesztése (Lm-i kerékpárút hálózat bővítés, fejl.) (nem lehetséges, mert csak 3 számjegyű utat támogat)	KÖZOP 3.2.	2011	200	10	
Önkormányzat	Idősgondozó ház kialakítása az idősek otthona mellett (nincs kiírás)					
Önkormányzat	Közművesített építési telek kialakítása, fiatalok letelepedésének támogatása, népességmegtartás (nincs kiírás)					
Önkormányzat	Biogáz üzem létesítése (nincs kiírás)					
Önkormányzat	Lajsmizsei köztemető rendezése (nincs kiírás)					
Önkormányzat	Logisztikai központ, hűtő-, raktározó központ, értékesítő központ létesítése (nincs kiírás)					
Önkormányzat	Rekreációs és Rehabilitációs Központ létesítése (nincs kiírás)					

3. melléklet Lajosmizse Városra vonatkozó statisztikai adatok

A Központi Statisztikai Hivatal Bács-Kiskun Megyei Évkönyvének (2009) Lajosmizsére vonatkozó adatai (Megjegyzés: a KSH 2010. évi adatainak publikálása még nem történt meg)

Terület, népesség, népmozgalom, 2009

Terület, km ²	Lakónépesség az év végén			Népsűrűség, fő/km ²	Házasságkötés	Válás	Élveszületés	Halálozás	Természetes szaporodás, fogyás (-)	Belföldi vándorlási különbözet
	fő	változása a 2001. év végéhez, %	a megyei százalékában							
165	11 140	-0,2	2,1	67,7	4,0	1,7	11,1	15,7	-4,6	

Nyilvántartott álláskeresők, 2009

A nyilvántartott álláskeresők	A 180 napon túl nyilvántartott álláskeresők	A 180 napon túl nyilvántartott álláskeresők	A pályakezdekők	A diplomások
aránya a munkavállalási korú állandó népességéből, %		aránya a nyilvántartott álláskeresőkből, %		
9,9	5,4	54,9	7,2	3,4

Személyi jövedelemadó, 2009

Az ezer lakosra jutó adózók száma	Egy adófizetőre jutó	
	személyi jövedelemadó-alapot képező jövedelem	személyi jövedelemadó
	Ft	
392	1 370 612	220 052

Lakás, 2009

Lakásállomány az év végén	Száz lakásra jutó lakos	Az épített lakások száma						Száz épített lakásra jutó megszűnt lakás	2000–2009 között épült lakások a 2009. évi lakásállomány százalékában
		összesen	ebből			átlagos alapterülete, m ²	tízezer lakosra		
			4 és több szobás	vállalkozás által építetett	természetes személy által építetett				
			aránya, %						
4 903	227	22	54,5	18,2	81,8	106	20	23	8,0

Kommunális ellátás, 2009

Vezetékes gázt fogyasztó háztartások a lakásállomány százalékában	Közüemi ivóvízvezeték-hálózatba	Közüemi szennyvízcsatorna-hálózatba	Egy háztartási fogyasztóra jutó évi fogyasztás		Egy lakosra jutó évi vízfogyasztás, m ³	Egy km közüemi ivóvízvezeték-hálózatra jutó közüemi szennyvízcsatorna-hálózat, m	A közüemi ivóvízvezeték-hálózatba és a közüemi szennyvízcsatorna-hálózatba bekapcsolt lakások arányának különbsége, százalékpont
	bekapcsolt lakás, %		vezetékes gáz, m ³	villamos energia, kWh			
56,5	57,5	15,3	1 314	2 927	21,7	233	

Egészségügy, 2009

Egy házi orvosra és házi gyermekorvosra jutó lakos	Rendelésen megjelentek átlagos száma, eset	
	házi orvosi ellátásban	házi gyermekorvosi ellátásban
1 392	12 199	5 708

Nyugdíj, szociális ellátás, 2009

Nyugdíjban, nyugdíjszerű ellátásban részesülő	Ebből: saját jogú nyugdíjasok		Száz bölcsődei férőhelyre jutó beírt gyermek	Rendszeres szociális segélyben részesítettek átlagos száma	Rendelkezésre állási támogatásban részesítettek átlagos száma	Közgyógyellátási igazolvánnyal rendelkezők
	száma	átlagos nyugdíja, Ft		ezer lakosra		
3 187	2 391	77 648	–	13,7	24,1	29

Oktatás, kultúra, 2009

Egy gyermekcsoportra jutó óvodás gyermek	Általános iskolai	Középiskolai	Felsőfokú alap- és mesterképzésben részt vevő hallgató	Ebből: nappali tagozaton	Települési könyvtárak		Muzeális intézmények látogatói ezer lakosra	Mozilátogatás ezer lakosra
	nappali tagozatos tanulók				könyvtári egységei ezer lakosra	kölcsönzött könyvtári egységei egy olvasóra		
ezer lakosra								
26	86	–	–	–	3 561	7	18	

Igazságszolgáltatás, közúti közlekedési baleset, 2009

Százezer lakosra jutó			
regisztrált		személyes közúti közlekedési	
bűncselekmény	bűnelkövető	baleset	balesetet szenvedett személy
3 812	1 532	216	315

Vállalkozások

Regisztrált vállalkozások száma						Működő vállalkozások száma		
mezőgazdaság	ipar, építőipar	szolgáltatás	összesen	ebből: társas	ezer lakosra	összesen	ebből: társas	ezer lakosra
ágban								
2009						2008		
1 071	222	824	2 117	493	190	716	328	64

Kiskereskedelem, vendéglátás, 2009

Kiskereskedelmi és járműüzlet összesen	Ebből						Kiskereskedelmi és járműüzlet tízezer lakosra	Gyógyszertár	Vendéglátóhely	Ebből: étterem, cukrászda	Vendéglátóhely tízezer lakosra
	élelmiszerüzlet és áruház összesen	ruházati szaküzlet	festékek, vasárak, barkács- és építési anyagok szaküzlete	elektromos háztartási cikkek szaküzlete	üzemanyagtöltő állomás	járműüzlet					
154	38	13	14	3	5	5	139	2	56	41	50

Turizmus, 2009

Kereskedelmi szálláshely					Magán szálláshely				
férőhely	vendégéjszaka	ebből: külföldi	átlagos tartózkodási idő, éjszaka	egy férőhelyre jutó vendégéjszaka	férőhely	vendégéjszaka	ebből: külföldi	átlagos tartózkodási idő, éjszaka	egy szállásadóra jutó vendégéjszaka
267	15 358	3 862	1,2	57,5	51	633	11	1,4	105,5

Közlekedés, információ, kommunikáció, környezet, 2009

Személygépkocsi	Távbeszélő- fővonal	Kábeltelevíziós hálózatba bekapcsolt lakás a lakásállomány százalékában	Összes elszállított települési szilárd hulladék, kg/fő	Ebből: lakosságtól elszállított, kg/fő	Hulladékgyűjtésbe bevont lakás, %	Egy lakosra jutó elvezetett szennyvíz, m ³	Egy lakosra jutó összes zöldterület, m ²
ezer lakosra							
343	234	12,7	194	165	53,8	6,4	